

# ANNEXES

## Table des matières

<b><u>ANNEXE. 1</u></b>	<b><u>TERMES DE REFERENCES</u></b> .....	<b>2</b>
<b><u>ANNEXE. 2</u></b>	<b><u>CADRE DES RESULTATS DU PS 2020-2024</u></b> .....	<b>2</b>
<b><u>ANNEXE. 3</u></b>	<b><u>THEORIE DU CHANGEMENT</u></b> .....	<b>4</b>
<b><u>ANNEXE. 4</u></b>	<b><u>LIENS ENTRE LE PS ET LES PROGRAMMES DE DEVELOPPEMENT CLES</u></b> .	<b>10</b>
<b><u>ANNEXE. 5</u></b>	<b><u>INTERVENTIONS DU BUREAU DE PAYS</u></b> .....	<b>13</b>
<b><u>ANNEXE. 6</u></b>	<b><u>BUDGET</u></b> .....	<b>17</b>
<b><u>ANNEXE. 7</u></b>	<b><u>ÉVALUABILITE DU PLAN STRATEGIQUE</u></b> .....	<b>20</b>
<b><u>ANNEXE. 8</u></b>	<b><u>RECENSEMENT DES PARTIES PRENANTES</u></b> .....	<b>21</b>
<b><u>ANNEXE. 9</u></b>	<b><u>MATRICE D'EVALUATION</u></b> .....	<b>23</b>
<b><u>ANNEXE. 10</u></b>	<b><u>METHODES DE COLLECTE DES DONNEES</u></b> .....	<b>29</b>
<b><u>ANNEXE. 11</u></b>	<b><u>OUTILS DE COLLECTE DE DONNEES</u></b> .....	<b>29</b>
<b><u>ANNEXE. 12</u></b>	<b><u>METHODE D'ECHANTILLONNAGE</u></b> .....	<b>32</b>
<b><u>ANNEXE. 13</u></b>	<b><u>ANALYSE DES DONNEES</u></b> .....	<b>33</b>
<b><u>ANNEXE. 14</u></b>	<b><u>PROGRAMME DE GESTION DES DONNEES</u></b> .....	<b>33</b>
<b><u>ANNEXE. 15</u></b>	<b><u>FORMULAIRE DE CONSENTEMENT POUR LES PARTICIPANTS A L'EVALUATION</u></b> .....	<b>34</b>
<b><u>ANNEXE. 16</u></b>	<b><u>GESTION ET GARANTIE DE QUALITE</u></b> .....	<b>34</b>
<b><u>ANNEXE. 17</u></b>	<b><u>PLAN DE DIFFUSION</u></b> .....	<b>35</b>
<b><u>ANNEXE. 18</u></b>	<b><u>UNCT-SWAP SCORECARD DE L'EGALITE DE GENRE (RESUME)</u></b> .....	<b>36</b>
<b><u>ANNEXE. 19</u></b>	<b><u>GROUPE DE TRAVAIL COMMUNS (2020-2024)</u></b> .....	<b>37</b>
<b><u>ANNEXE. 20</u></b>	<b><u>ÉTUDE D'EVALUABILITE</u></b> .....	<b>37</b>
<b><u>ANNEXE. 21</u></b>	<b><u>RESULTATS DU PS ET RECOMMANDATIONS DE L'EPU</u></b> .....	<b>47</b>
<b><u>ANNEXE. 22</u></b>	<b><u>GROUPE DE REFERENCE DE L'EVALUATION</u></b> .....	<b>48</b>
<b><u>ANNEXE. 23</u></b>	<b><u>PROGRES DES PARTENAIRES</u></b> .....	<b>49</b>
<b><u>ANNEXE. 24</u></b>	<b><u>EFFECTIFS 2018-2023</u></b> .....	<b>50</b>
<b><u>ANNEXE. 25</u></b>	<b><u>DONNEES ICF</u></b> .....	<b>50</b>
<b><u>ANNEXE. 26</u></b>	<b><u>ORGANIGRAMME</u></b> .....	<b>51</b>
<b><u>ANNEXE. 27</u></b>	<b><u>FORMULAIRE DE CONSENTEMENT POUR LES PARTICIPANTS A L'EVALUATION</u></b> .....	<b>52</b>
<b><u>ANNEXE. 28</u></b>	<b><u>LISTE DES DOCUMENTS CONSULTES</u></b> .....	<b>52</b>
<b><u>ANNEXE. 29</u></b>	<b><u>LISTE DES PERSONNES INTERROGÉES ET DES GROUPE DE DISCUSSION</u></b> .....	<b>53</b>
<b><u>ANNEXE. 30</u></b>	<b><u>AMELIORATIONS DES REVENUS SIGNALEES</u></b> .....	<b>56</b>
<b><u>ANNEXE. 31</u></b>	<b><u>RESULTATS DE L'ENQUETE (EXTRAIT)</u></b> .....	<b>57</b>
<b><u>ANNEXE. 32</u></b>	<b><u>TYPES DE CONFLITS, RESOLUTIONS ET LOCALISATIONS</u></b> .....	<b>57</b>

## **ANNEXE. 1 Termes de references**

Le cahier des charges est disponible sur le référentiel GATE :

<https://gate.unwomen.org/EvaluationDocument/Download?evaluationDocumentID=10094>

## **ANNEXE. 2 Cadre des résultats du PS 2020-2024**

<b>Secteur d'impact n°1 : leadership et participation politique des femmes</b>	
Effets n°1 : en 2024, la population vit sous un État de droit, dans un environnement de paix et de reddition de comptes, grâce à des institutions publiques, des médias et une société civile puissants exerçant leurs rôles et responsabilités pour une gouvernance efficace et inclusive.	<b>Résultat du PS n°1.1</b> : les hommes, les femmes et les jeunes participent plus activement et plus équitablement à la gestion des affaires publiques (processus électoraux, forums et débats publics, dialogue national, institutions du secteur de la défense, de la sécurité et de la justice), grâce à un système démocratique transparent, égalitaire et fiable et à une décentralisation effective.
	<b>Résultat du PS n°1.2</b> : les institutions, les structures étatiques et les acteurs de la société civile ont renforcé leurs capacités à l'égard de l'égalité des sexes afin d'assurer un processus de planification et de budgétisation tenant compte de la question du genre.
	<b>Résultat du PS n°1.3</b> : les institutions publiques et la société civile aux niveaux national, régional et local disposent de données statistiques et d'analyses fiables et détaillées pour planifier, budgétiser, suivre et évaluer les politiques, programmes et plans publics axés sur les ODD.
<b>Secteur d'impact n°2 : émancipation économique des femmes</b>	
Effets n°4 : en 2024, les communautés gèrent les ressources naturelles et l'environnement de manière durable et équitable, et sont plus résilientes face aux effets néfastes du changement climatique.	<b>Résultat du PS n°4.1</b> : les acteurs nationaux et locaux sont en mesure d'élaborer/d'améliorer ou de mettre en œuvre des politiques et des plans agricoles et d'énergies renouvelables qui permettent aux femmes d'accroître leur accès aux ressources productives, y compris la sécurité des droits fonciers des femmes, les services et les technologies nécessaires à une agriculture compatible avec le climat, augmentant ainsi leur participation effective aux chaînes de valeur agricoles et aux marchés verts.
	<b>Résultat du PS n°4.2</b> : les agricultrices ont renforcé leurs capacités en matière de pratiques agricoles durables, notamment en ce qui concerne l'utilisation de moyens de production modernes et la réduction de la charge agricole physique, dans le contexte du changement climatique.
	<b>Résultat du PS n°4.3</b> : les petites et moyennes entreprises et les groupes dirigés par des femmes, en particulier les jeunes femmes, ont renforcé leurs capacités de production, grâce à la disponibilité et à l'utilisation accrues d'énergies nouvelles et renouvelables à moindre coût.
<b>Secteur d'impact n°3 : éradiquer la violence envers les femmes et les filles</b>	
Effets n°5 : en 2024, les personnes vulnérables, en particulier les femmes, les enfants, les adolescents et les jeunes, auront un accès plus équitable à des services sociaux fondamentaux de qualité, en fonction de leur âge et de leurs besoins spécifiques en matière de genre, y compris dans les situations de crise humanitaire.	<b>Résultat du PS n°5.1</b> : les institutions et les communautés ont renforcé leurs capacités à prévenir la violence sexiste et à promouvoir les droits des femmes et des filles, y compris dans les situations de crise humanitaire.
	<b>Résultat du PS n°6.1</b> : les institutions, les communautés et les prestataires de services ont renforcé leurs capacités à adopter des attitudes et des comportements propices au changement des normes sociales préjudiciables aux femmes/filles, à identifier et orienter les victimes de violence sexiste/violence à caractère sexuel (VSLC) et à leur fournir des services essentiels de qualité.
Effets n°6 : en 2024, les personnes vulnérables auront un meilleur accès aux services de protection sociale, y compris dans les situations de crise humanitaire.	<b>Résultat du PS n°6.2</b> : les capacités des institutions et des organisations de la société civile sont renforcées pour élaborer et suivre la mise en œuvre de lois et de politiques visant à mettre fin à la violence sexiste et à d'autres formes de discrimination, afin de parvenir à l'égalité des sexes.

## Secteur d'impact n°4 : femmes, paix, sécurité et action humanitaire

Effets n°2 : en 2024, la population est résiliente face au contexte de conflit, vit en harmonie et est conciliante dans un contexte de paix, de sécurité et de respect des droits de l'homme et des traditions culturelles positives.

**Résultat du PS n°2.1** : les capacités nationales (structures étatiques et signataires de l'accord de paix, mécanismes de paix, partis politiques, société civile, y compris les organisations de femmes et de jeunes, médias) sont renforcées pour mettre en œuvre et suivre le programme pour les femmes, la paix et la sécurité, le Plan d'action national R1325, l'Accord de paix et la Stratégie nationale de réconciliation.

**Résultat du PS n°2.2** : les acteurs locaux et nationaux, y compris les femmes et les jeunes, préviennent et gèrent les conflits communautaires, y compris ceux liés aux ressources naturelles et à la violence extrémiste, de manière inclusive, en utilisant, entre autres, les outils traditionnels, et en promouvant les valeurs culturelles positives, tout en facilitant l'intégration/réintégration des rapatriés et des populations déplacées et l'accès des organismes humanitaires.

**Résultat du PS n°2.3** : le gouvernement, les institutions publiques et les structures de coordination sous-régionales ont renforcé leurs capacités techniques et opérationnelles pour respecter les droits des femmes et assurer leur sécurité, leur santé physique et mentale, leur résilience socio-économique et leurs besoins en matière de procédures judiciaires.

**Résultat du PS n°2.4** : les mécanismes nationaux et les acteurs étatiques et non étatiques en charge de la justice et du système judiciaire (y compris la justice transitionnelle et traditionnelle) ont renforcé leurs capacités à développer un système judiciaire fonctionnel et efficace accessible aux populations et groupes spécifiques (victimes de violences sexistes et centre juridique pour les victimes de violences sexuelles (Sexual Violence Law Center), etc.), et à appliquer des approches soucieuses de l'égalité des sexes, participatives et inclusives.

### Cadre organisationnel en matière de rendement et d'efficacité du PS (2020-2024)

Résultats organisationnels	Résultats escomptés
<b>OEEF n°1</b> : amélioration de la coordination, de la cohérence et de la responsabilisation du système des Nations Unies en ce qui concerne les engagements en faveur de l'égalité des sexes et de l'émancipation des femmes	<b>Résultat n°1.1</b> : ONU Femmes dirige, coordonne et favorise efficacement la responsabilisation pour la mise en œuvre des engagements en matière d'égalité des sexes dans l'ensemble du système des Nations Unies.
	<b>Résultat n°1.2</b> : les membres du GTG du système des Nations Unies et les partenaires techniques et financiers du GTG sont renforcés, soutenus et accompagnés par ONU Femmes.
	<b>Résultat n°1.3</b> : efficacité des partenariats entre ONU Femmes, la société civile et les médias.
<b>OEEF n°2</b> : accroître l'engagement des partenaires envers le mandat d'ONU Femmes	<b>Résultat n°2.1</b> : le mandat, les interventions et l'expertise d'ONU Femmes sont plus visibles et sollicités par les donateurs, les partenaires, le grand public et le système des Nations Unies.
	<b>Résultat n°2.2</b> : les communautés comprennent mieux le concept d'égalité des sexes et d'égalité H/F, y adhèrent et facilitent la mise en œuvre des activités d'ONU Femmes.
	<b>Résultat n°2.3</b> : la stratégie de partenariat avec les institutions, les ONG, le secteur privé, les médias et les chefs religieux et traditionnels a été renforcée.
	<b>Résultats n°2.4</b> : les organisations de la société civile, les chefs (traditionnels, religieux), les autorités et institutions locales et nationales renforcent leur engagement en faveur des problématiques hommes-femmes.
<b>OEEF n°3</b> : qualité des programmes élevée grâce aux connaissances, à l'innovation, à la gestion axée sur les résultats et à l'évaluation	<b>Résultat n°3.1</b> : les projets et programmes mis en œuvre par ONU Femmes sont accompagnés d'un dispositif robuste de suivi et d'évaluation.
	<b>Résultat n°3.2</b> : des connaissances sont générées, analysées et utilisées pour améliorer la gestion des programmes et informer les autres parties prenantes sur la situation des femmes au Mali.
<b>OEEF n°4</b> : amélioration de la gestion des ressources financières et humaines dans la poursuite des résultats	<b>Résultat n°4.1</b> : les ressources financières et matérielles mises en œuvre par ONU Femmes Mali optimisent les résultats des programmes.
	<b>Résultat n°4.2</b> : des méthodes collaboratives sont adoptées pour réaliser des économies d'échelle et améliorer la sécurité et les conditions de travail du personnel. Méthode de gestion des ressources humaines
	<b>Résultat n°4.3</b> : ONU Femmes Mali respecte scrupuleusement les procédures de gestion et œuvre à la mise en place effective des recommandations résiduelles des audits.
	<b>Résultat n°4.4</b> : fournitures

Source : Plan stratégique 2020-2024

### **ANNEXE. 3 Théorie du changement**

La théorie du changement du plan stratégique est résumée dans le tableau 1. La théorie globale du changement du bureau de pays s'articule principalement autour de son rôle dans la contribution aux six résultats décrits dans le Cadre de coopération des Nations Unies pour le développement durable 2020-2024, avec un accent particulier sur la coordination de la composante transversale liée à l'égalité des sexes et à l'émancipation des femmes. Bien que l'accent mis sur les résultats du Cadre de coopération des Nations Unies pour le développement durable facilite la collaboration inter-institutions en établissant une vision commune du programme, la nature générale de ces résultats peut parfois donner l'impression que les contributions d'ONU Femmes sont quelque peu limitées.

*Théorie du changement pour le bureau de pays d'ONU Femmes au Mali du PS 2020-2024*

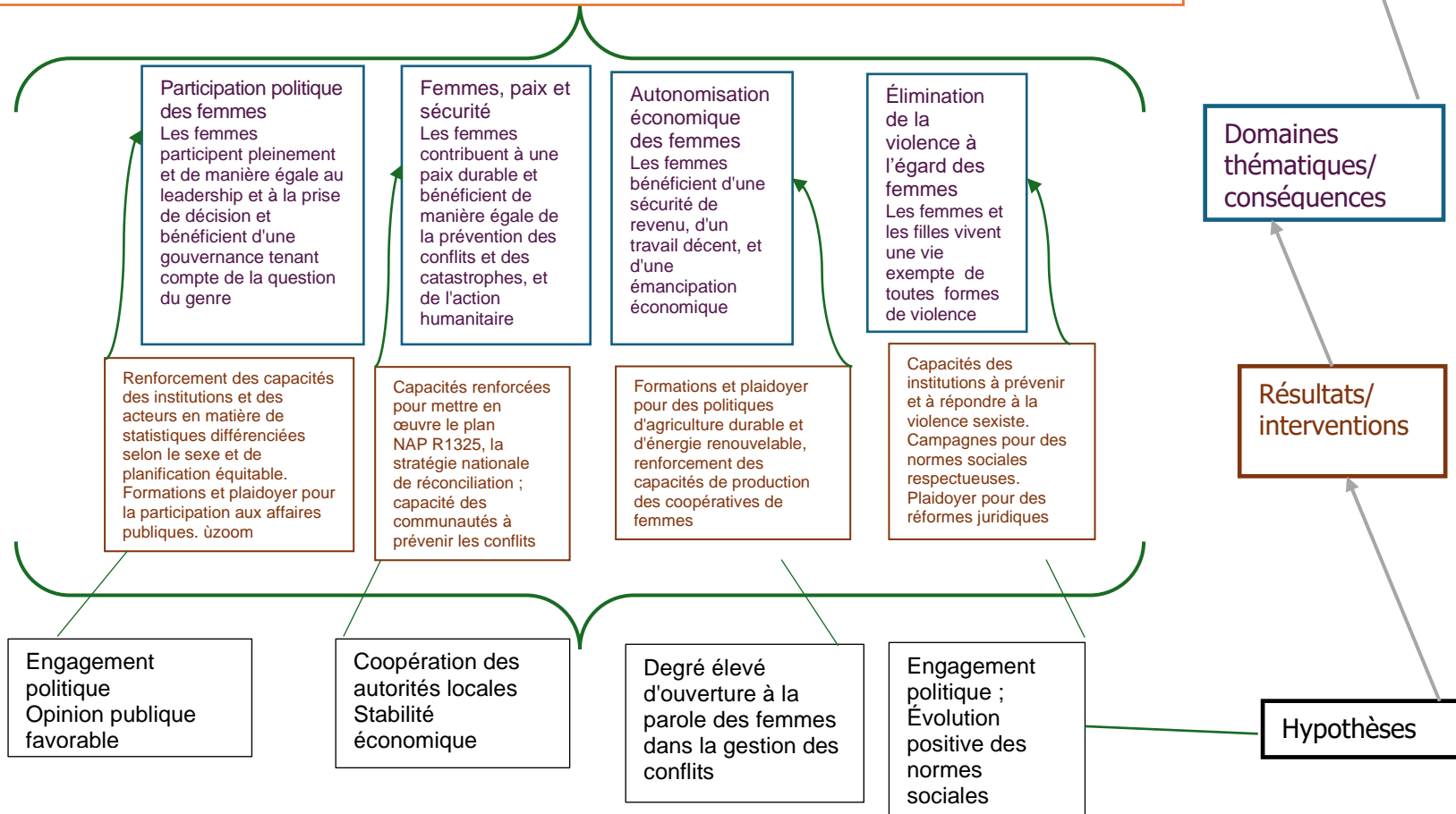
Théorie du changement pour le bureau de pays d'ONU Femmes au Mali du PS 2020-2024	
Objectif	Les hommes et les institutions sont respectueux et responsables des droits fondamentaux des femmes et soutiennent l'égalité des sexes.
Principales hypothèses	<b>Si</b> un environnement propice est créé pour que les femmes de tous âges puissent participer activement et sur un pied d'égalité aux processus et institutions politiques, économiques, sociaux et de paix
	<b>Si</b> les systèmes de gouvernance pertinents (lois, politiques, institutions, processus, programmes, plans et budgets) sont sensibles à l'égalité des sexes à tous les niveaux, transparents et inclusifs dans tous les secteurs
	<b>Si</b> un financement cohérent est alloué à la mise en œuvre des engagements en matière d'égalité des sexes
	<b>Si</b> la prise de décision publique est éclairée par des statistiques différenciées selon le sexe qui sont fiables
Impact	<b>Alors</b> les femmes, les hommes, les garçons et les filles du Mali, en particulier les plus vulnérables et les plus défavorisés, bénéficieront d'institutions renforcées qui sont plus efficaces, responsables, transparentes, inclusives et soucieuses de l'égalité des sexes dans la fourniture de services fondamentaux aux niveaux national et infranational.

Source : Plan stratégique 2020-2024

Par conséquent, pour permettre de comprendre de manière plus transparente et cohérente l'enchaînement logique des résultats d'ONU Femmes, l'équipe d'évaluation a développé une représentation alternative de la théorie du changement. Ce modèle révisé met davantage l'accent sur les domaines d'impact décrits dans le Plan stratégique d'ONU Femmes (y compris les résultats de l'organisation), offrant une description plus claire et plus nuancée des contributions de l'organisation et des moyens d'impact.

## Théorie du changement du Plan stratégique du Mali

En collaboration avec l'équipe de pays des Nations Unies, ONU Femmes apporte son soutien au Gouvernement, à la société civile et aux communautés locales pour un Mali où les femmes, les hommes et les jeunes exercent pleinement leurs droits et endossent leur rôle pour un pays pacifique, économiquement inclusif et apaisé parce que les hommes et les institutions sont respectueux et responsables des droits fondamentaux des femmes et soutiennent l'égalité des sexes.



# Secteur d'impact 1 : Leadership et participation politique des femmes

## HYPOTHÈSES

- Engagement politique et institutionnel
- Opinion publique favorable au leadership des femmes
- Moyens d'action en matière de statistiques différenciées selon le sexe

## RISQUES

- Hostilité pendant les campagnes électorales
- Insécurité
- Faible implication des OSC

## RÉSULTAT 1.1

Les femmes participent équitablement aux affaires publiques

## RÉSULTAT 1.2

Les institutions, les structures étatiques et les acteurs de la société civile ont renforcé leurs capacités à l'égard de l'égalité des sexes afin d'assurer un processus de planification et de budgésation tenant compte de la question du genre.

## RÉSULTAT 1.3

Les politiques publiques sont fondées sur des statistiques différenciées selon le sexe qui sont fiables

## CONSÉQUENCE 1

État de droit, dans un environnement de paix, de responsabilité et de gouvernance inclusive.

## IMPACT 1

Les femmes dirigent, participent et bénéficient de manière égale des systèmes de gouvernance

## Secteur d'impact 2 : Émancipation économique des femmes

### HYPOTHÈSES

- Coopération des autorités locales
- Moyens d'action des coopératives de femmes en milieu rural

### RISQUES

- Manque de volonté politique
- Réaction hostile de la part des hommes
- Insécurité

### RÉSULTAT 4.1

Renforcement des capacités des acteurs nationaux à mettre en œuvre des politiques et des plans agricoles et d'énergies renouvelables et accès aux moyens de production dans une agriculture compatible avec le climat.

### RÉSULTAT 4.2

Renforcement des capacités des femmes agricultrices en pratiques agricoles durables dans le contexte du CC.

### RÉSULTAT 4.3

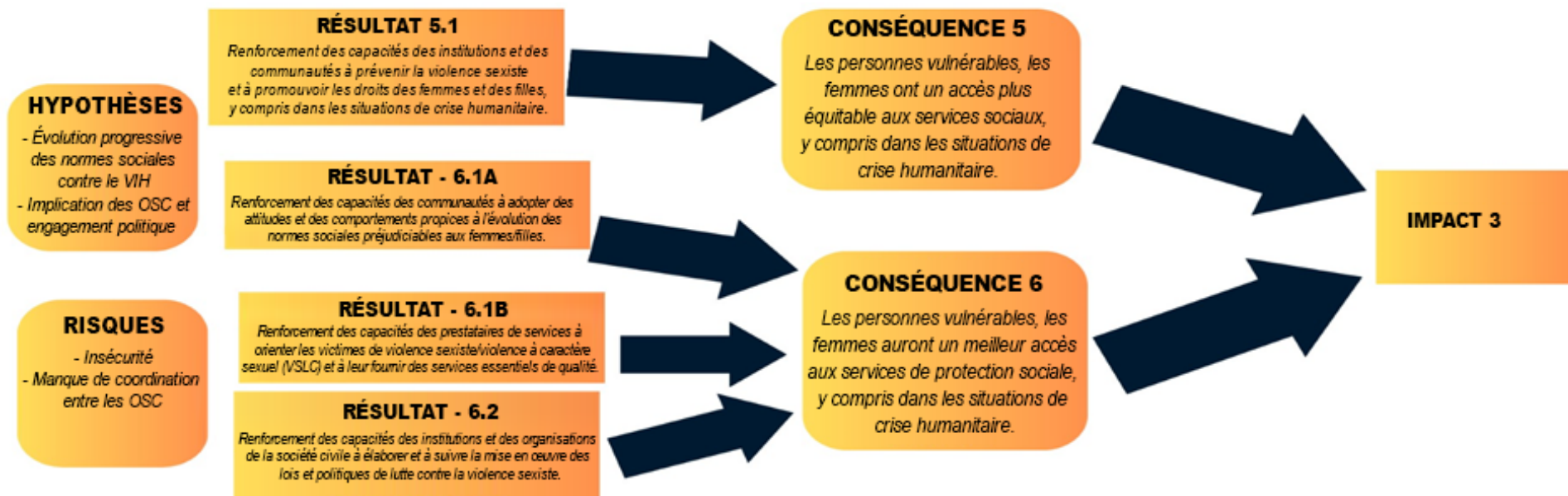
Renforcement des capacités de production des PME dirigées par des femmes grâce à une disponibilité accrue des énergies renouvelables.

### CONSÉQUENCE 4

Les ressources naturelles sont gérées de manière équitable et durable et les communautés sont résilientes au changement climatique.

### IMPACT 2

## Secteur d'impact 3 : éradiquer la violence envers les femmes et les filles.





## Secteur d'impact 4 : femmes, paix, sécurité et action humanitaire.

### HYPOTHÈSES

- Volonté des autorités de donner la parole aux femmes dans les questions d'ordre humanitaire en matière de paix et de sécurité
- Soutien des donateurs

### RISQUES

- Insécurité
- Manque de coordination de l'action humanitaire

#### RÉSULTAT 2.1

Renforcement des capacités nationales pour la mise en œuvre et le suivi du WPS, du Plan d'action national R1325, de l'Accord de paix et de la Stratégie nationale de réconciliation.

#### RÉSULTAT 2.2

Les acteurs nationaux préviennent et gèrent les conflits communautaires liés aux ressources naturelles et à la violence extrémiste, de manière inclusive.

#### RÉSULTAT 2.3

Renforcement des capacités techniques et opérationnelles nationales pour assurer la sécurité, l'intégrité physique/mentale, la santé et la résilience des femmes et répondre à leurs besoins socio-économiques et judiciaires.

#### RÉSULTAT 2.4

Renforcement des capacités judiciaires des acteurs et mécanismes nationaux pour offrir des services accessibles aux victimes de la violence sexiste et appliquer des approches basées sur le genre, participatives et inclusives.

### CONSÉQUENCE 2

*La population est résiliente face au contexte de conflit, vit en harmonie et est conciliante dans un contexte de paix, de sécurité et de droits de l'homme.*

### IMPACT 4

#### **ANNEXE. 4 Liens entre le PS et les programmes de développement clés**

<b>Résultats du Cadre de</b>	<b>Secteur d'impact du PS ONU Femmes 2018-2021</b>	<b>Politique d'égalité des</b>	<b>ODD</b>	
<p><b>Conséquence n°1 du Cadre de coopération des Nations Unies pour le développement durable/Plan stratégique :</b> en 2024, la population vit dans une société de droit, dans un climat de paix et de responsabilisation, grâce à des institutions publiques, des médias et une société civile puissants exerçant leurs rôles et responsabilités pour une gouvernance efficace et inclusive.</p>	<p><b>Secteur d'impact n°1 :</b> leadership et participation politique des femmes</p>	<p><b>Conséquence n°2 :</b> les femmes dirigent, participent et bénéficient de manière égale des systèmes de gouvernance.</p>	<p><b>OS n°1 :</b> consolidation de la démocratie malienne et de la société de droit par l'égalité d'accès et la pleine jouissance des droits fondamentaux des femmes et des hommes.</p> <p><b>OS n°4 :</b> optimiser le potentiel des femmes et des hommes dans le développement du pays par une participation égale aux sphères décisionnelles.</p> <p><b>OS n°6 :</b> intégrer l'égalité des sexes comme principe directeur de la bonne gouvernance dans les politiques publiques et les réformes les plus transformatrices, ainsi que dans les budgets, tout en tenant compte du contexte de déconcentration et de décentralisation.</p>	<p><b>Objectif n°5 :</b> parvenir à l'égalité des sexes et autonomiser toutes les femmes et les filles.</p> <p><b>Objectif n°16 :</b> favoriser des sociétés pacifiques et inclusives aux fins du développement durable, assurer l'accès à la justice pour tous et mettre en place des institutions efficaces, responsables et inclusives à tous les niveaux.</p>
<p><b>Conséquence n°2 du Cadre de coopération des Nations Unies pour le développement durable/Plan stratégique :</b> en 2024, la population est résiliente face au contexte de conflit, vit en harmonie et est conciliante dans un contexte de paix, de sécurité et de respect des droits de l'homme et des traditions culturelles positives.</p>	<p><b>Secteur d'impact n°4 :</b> femmes, paix, sécurité et action humanitaire.</p>	<p><b>Conséquence n°5 :</b> les femmes et les filles contribuent et ont une plus grande influence dans la construction d'une paix et d'une résilience durables, et bénéficient de manière égale de la prévention des catastrophes naturelles et des conflits et de l'action humanitaire.</p>	<p><b>Objectif n°5 :</b> parvenir à l'égalité des sexes et autonomiser toutes les femmes et les filles.</p> <p><b>Objectif n°16 :</b> favoriser des sociétés pacifiques et inclusives aux fins du développement durable, assurer l'accès à la justice pour tous et mettre en place des institutions efficaces, responsables et inclusives à tous les niveaux.</p>	

Résultats du Cadre de	Secteur d'impact du	PS ONU Femmes 2018-2021	Politique d'égalité des	ODD
<p><b>Conséquence n°3 du Cadre de coopération des Nations Unies pour le développement durable/Plan stratégique :</b> en 2024, les Maliens, en particulier les plus vulnérables, participent à l'économie et bénéficient des fruits d'une croissance forte, inclusive et résiliente et de la création d'emplois convenables.</p>	<p><b>Secteur d'impact n°2 :</b> émancipation économique des femmes</p>	<p><b>Conséquence n°3 :</b> les femmes bénéficient d'une sécurité de revenu, d'un emploi convenable et d'une autonomie financière.</p>	<p><b>OS n°2 :</b> développer le capital humain (femmes et hommes) capable de relever les défis du développement socioéconomique du pays, de la réduction de la pauvreté, de l'intégration africaine et de la mondialisation.</p>	<p><b>Objectif n°1 :</b> mettre fin à la pauvreté sous toutes ses formes partout dans le monde.</p>
			<p><b>OS n°3 :</b> reconnaître la contribution des femmes au développement économique en les intégrant dans les circuits productifs et en leur assurant un accès égal aux opportunités d'emploi et aux facteurs de production.</p>	<p><b>Objectif n°5 :</b> parvenir à l'égalité des sexes et autonomiser toutes les femmes et les filles.</p>
			<p><b>OS n°5 :</b> promouvoir, sensibiliser et communiquer pour ancrer les valeurs égalitaires dans la société malienne, tout en associant les traditions favorables à l'égalité avec les exigences de la modernité et de l'ouverture vers le monde extérieur.</p>	<p><b>Objectif n°8 :</b> promouvoir une croissance économique soutenue, partagée et durable, le plein emploi productif et un emploi convenable pour tous.</p>
<p><b>Conséquence n°4 du Cadre de coopération des Nations Unies pour le développement durable/Plan stratégique :</b> en 2024, les communautés gèrent les ressources naturelles et l'environnement de manière durable et équitable, et sont plus résilientes face aux effets néfastes du changement climatique.</p>	<p><b>Secteur d'impact n°2 :</b> émancipation économique des femmes</p>	<p><b>Conséquence n°3 :</b> les femmes bénéficient d'une sécurité de revenu, d'un emploi convenable et d'une autonomie financière.</p>		<p><b>Objectif n°1 :</b> mettre fin à la pauvreté sous toutes ses formes partout dans le monde.</p> <p><b>Objectif n°5 :</b> parvenir à l'égalité des sexes et autonomiser toutes les femmes et les filles.</p> <p><b>Objectif n°8 :</b> promouvoir une croissance économique soutenue, partagée et durable, le plein emploi productif et un emploi convenable pour tous.</p>

Résultats du Cadre de	Secteur d'impact du PS ONU Femmes 2018-2021	Politique d'égalité des	ODD
			<b>Objectif n°13</b> : adopter des mesures urgentes pour lutter contre les changements climatiques et leurs conséquences.
<b>Conséquence n°5 du Cadre de coopération des Nations Unies pour le développement durable/Plan stratégique</b> : en 2024, les personnes vulnérables, y compris les femmes, les enfants, les adolescents et les jeunes, ont un accès plus équitable à des services sociaux fondamentaux de qualité, en fonction de leur âge et de leurs besoins spécifiques en matière de genre, y compris dans les situations de crise humanitaire.	<b>Secteur d'impact n°3</b> : éradiquer la violence envers les femmes et les filles.	<b>Conséquence n°4</b> : toutes les femmes et les filles vivent une vie exempte de toute forme de violence.	<b>OS n°5</b> : promouvoir, sensibiliser et communiquer pour ancrer les valeurs égalitaires dans la société malienne, tout en associant les traditions favorables à l'égalité avec les exigences de la modernité et de l'ouverture vers le monde extérieur.  <b>Objectif n°5</b> : parvenir à l'égalité des sexes et autonomiser toutes les femmes et les filles.  <b>Objectif n°16</b> : favoriser des sociétés pacifiques et inclusives aux fins du développement durable, assurer l'accès à la justice pour tous et mettre en place des institutions efficaces, responsables et inclusives à tous les niveaux.
<b>Conséquence n°6 du Cadre de coopération des Nations Unies pour le développement durable/Plan stratégique</b> : en 2024, les personnes vulnérables auront un meilleur accès aux services de protection sociale, y compris dans les situations de crise humanitaire.	<b>Secteur d'impact n°3</b> : éradiquer la violence envers les femmes et les filles.	<b>Conséquence n°4</b> : toutes les femmes et les filles vivent une vie exempte de toute forme de violence.	<b>OS n°5</b> : promouvoir, sensibiliser et communiquer pour ancrer les valeurs égalitaires dans la société malienne, tout en associant les traditions favorables à l'égalité avec les exigences de la modernité et de l'ouverture vers le monde extérieur.  <b>Objectif n°5</b> : parvenir à l'égalité des sexes et autonomiser toutes les femmes et les filles.  <b>Objectif n°16</b> : favoriser des sociétés pacifiques et inclusives aux fins du développement durable, assurer l'accès à la justice pour tous et mettre en place des institutions efficaces, responsables et inclusives à tous les niveaux.

## ANNEXE. 5 Interventions du bureau de pays

Nom du projet	Secteur d'impact	Statut	Budget	Localisation	déjà évalué (O/N)	Autres informations	Observations
Permettre un monde plus sûr pour les femmes et les filles	Genre et gouvernance	Terminé	À déterminer	À déterminer	N	-	les documents doivent encore être partagés
Projet d'accompagnement à la prévention de la violence liée aux élections et à la promotion de la gouvernance démocratique	Genre et gouvernance	En cours	843 314 \$	À l'échelle nationale	N	PBF (24 mois) signé en décembre 2021 .	La fin de la mise en œuvre devrait être proche selon l'échéancier prévu
Programme d'appui aux réformes et aux élections au Mali (PAREM)_2021-2023	Genre et gouvernance	En cours	1,5 M (PNUD)	À l'échelle nationale	N	L'étude de référence est prévue  2021-2023, mais le plan de travail annuel (PTA) démarre à la mi-2022. Accord signé à la mi-2021	Il semble que le projet soit encore à ses débuts, car une évaluation de référence sur les perceptions de la violence liée aux élections est actuellement en cours de planification
Accès des femmes aux moyens de production pour une agriculture résiliente face au changement climatique	Émancipation économique des femmes	Terminé	800 000 EUR (2019) et 550 000 EUR (2020)	Ségou, Kayes, Mopti, Gao	O	Luxembourg	le Programme a fait l'objet d'une évaluation à mi-parcours et d'une évaluation finale
Climat et Énergie au Mali (CEMALI)	Émancipation économique des femmes	Terminé	846 342	District de Bamako dans les régions de Ségou et Sikasso	N	prévu pour la période 2016-2018	le projet semble avoir été mis en œuvre au cours du cycle précédent du PS
Projet d'accompagnement à l'amélioration des moyens d'existence durable d'atténuation et adaptation des Communautés de Pêche face aux changements climatiques (PACP)	Émancipation économique des femmes	En cours	976 861	Ségou	N	Ministère de la pêche, 2021-2024	

Nom du projet	Secteur d'impact	Statut	Budget	Localisation	déjà évalué (O/N)	Autres informations	Observations
Activités sylvo-pastorales et aquacoles pour renforcer la résilience des populations des communes de Fittouga et de Banikane-Narhawa	Émancipation économique des femmes	En cours	882 883 USD	Tombouctou (Niafunke)	N	2021-2024	pour des raisons géographiques, le PACP a été privilégié
Soutien de Diadie, dit Amadou Sankare - SAER à ONU Femmes pour l'amélioration des revenus des femmes maliennes à travers l'industrie minière et des pierres précieuses	Émancipation économique des femmes	En cours	100 000 USD	Kayes	N	financement privé	justification budgétaire
Accélérer la réduction de la mortalité maternelle et renforcer la santé reproductive et la nutrition	Lutte contre la violence à l'égard des femmes et des filles (EVAW)	Terminé	À déterminer	À déterminer	À déterminer	À déterminer	les documents doivent encore être partagés
Spotlight WCA de l'UE - Mali	Lutte contre la violence à l'égard des femmes et des filles (EVAW)	En cours	À déterminer	À déterminer	N		sur la base d'expériences précédentes, il est extrêmement difficile d'évaluer les composantes individuelles de Spotlight. L'approche est fortement intégrée et les principales parties prenantes, y compris les bénéficiaires, sont incapables de distinguer la contribution des différents agents de mise en œuvre

Nom du projet	Secteur d'impact	Statut	Budget	Localisation	déjà évalué (O/N)	Autres informations	Observations
Vecteur de santé et de paix	Lutte contre la violence à l'égard des femmes et des filles (EVAW)	Terminé	225 288	région de Mopti	N	Conjointement avec la MINUSMA, le PNUD, l'OMS	budget limité, autres interventions EVAW à prendre en compte avant
Contribution au programme-pays d'ONU Femmes au Mali en mettant l'accent sur la 1325	Femmes, paix, sécurité et action humanitaire	En cours	À déterminer	À déterminer	À déterminer/ peut-être déjà abordé par l'évaluation du soutien 1325		les documents doivent encore être partagés  À confirmer : abordé par l'évaluation 1325 2023 ?
ME Fonction du Fonds des Femmes pour la Paix et l'Action Humanitaire (WPHF) (Conséquence n° 5)	Femmes, paix, sécurité et action humanitaire	En cours	À déterminer	À déterminer		constellation de projets du WPHF	le projet implique une combinaison de projets plus modestes, ce qui rend complexe une évaluation au niveau stratégique déjà évalué
Programme d'appui du Plan d'Action National de mise en œuvre de la Résolution 1325 du Conseil de sécurité des Nations unies au Mali	Femmes, paix, sécurité et action humanitaire	Terminé	9 448 469,39	Pays	O	Danemark, Suède, Norvège, et Suisse à confirmer	
Programme d'appui du Plan d'Action National de mise en œuvre de la Résolution 1325 du Conseil de sécurité des Nations unies au Mali	Femmes, paix, sécurité et action humanitaire	En cours	À déterminer	À déterminer	À déterminer	À déterminer	À confirmer : abordé par l'évaluation 1325 2023 ?
Projet d'accompagnement à la mise en œuvre des Plans d'Action de la Résolution 1325 pour la consolidation de la paix dans la région de Ségou	Femmes, paix, sécurité et action humanitaire	En cours	À déterminer	À déterminer	À déterminer	À déterminer	À confirmer : abordé par l'évaluation 1325 2023 ?
Approche intégrée de lutte contre l'impunité et pour un meilleur accès à la justice dans le Centre du Mali	Femmes, paix, sécurité et action humanitaire	En cours	987 384	Ségou, Mopti	N	PBF (2019)	allocation budgétaire importante,

Nom du projet	Secteur d'impact	Statut	Budget	Localisation	déjà évalué (O/N)	Autres informations	Observations
Programme régional commun d'appui à la mise en œuvre des activités de coopération transfrontalière dans la région du Liptako-Gourma	Femmes, paix, sécurité et action humanitaire	En cours	1 035 000	Région de Mopti (+ Tillabery au Niger et régions du Nord, de l'Est et du Sahel au Burkina)	N	Suède	difficulté à évaluer un projet avec de multiples parties prenantes et mis en œuvre dans 3 pays
Les femmes montrent la voie de la paix	Femmes, paix, sécurité et action humanitaire	En cours	605 839	Région de Mopti	N	PBF	malgré le budget comme justification possible de l'exclusion, provisoirement inclus en attendant la décision sur le projet transfrontalier
Renforcement de la protection et de l'amélioration de la situation financière des femmes, des filles et de leurs communautés affectées par les conflits dans le contexte de la COVID-19 dans les régions de Mopti et Gao	Femmes, paix, sécurité et action humanitaire	En cours	383 915	Région de Mopti	N	AECID (PS)	justification budgétaire
Programme d'appui à la stabilisation du Mali à travers le renforcement de l'état de droit (PROSMED)	Femmes, paix, sécurité et action humanitaire	En cours	À déterminer (voir projet suivant)	À déterminer (voir projet suivant)	À déterminer (voir projet suivant)	À déterminer (voir projet suivant)	les documents doivent encore être partagés
Programme d'appui à la stabilisation du Mali à travers le renforcement de l'état de droit (PROSMED) - PBF/MLI/B-2	Femmes, paix, sécurité et action humanitaire	En cours	1 600 000			avec le PNUD, 2022, 30 mois	à mi-chemin de la période de mise en œuvre
Le Programme mondial de renforcement de l'état de droit, des droits humains, de la justice et de la sécurité pour une paix et un développement durables, Phase IV	Femmes, paix, sécurité et action humanitaire	En cours	environ 70 000	Mali (Programme mondial)	N	Pays-Bas	intéressant pour ne laisser personne de côté, mais dans les premières phases de mise en œuvre et avec un budget limité



## ANNEXE. 6 Budget

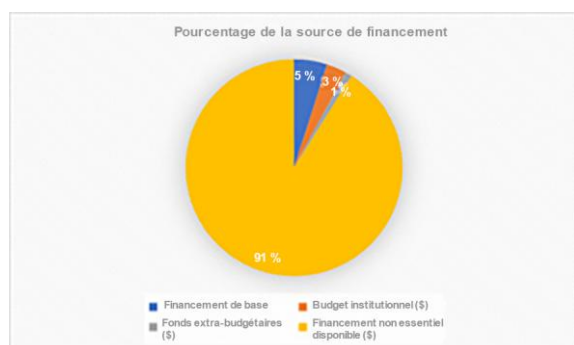
Le budget est composé à 90 % de fonds non essentiels disponibles, soit 55 450 285 USD. Les autres sources de financement sont : le financement de base (5 %) soit 2 900 057 USD, le budget institutionnel (4 %) soit 2 370 765 USD, les fonds extra-budgétaires (2 %) soit 937 003 USD

Tableau 5 - Sources de financement de l'ONU Femmes Mali

Exercice budgétaire	Financement de base(\$)	Budget institutionnel (\$)	Fonds extra-budgétaires (\$)	Financement non essentiel disponible (\$)
2020	520 068	480	129,5	9 948 356
2021	520 068	447 949	326 061	10 810 781
2022	520 068	469 118	175 162	11 325 972
2023	758 723	469 118	109,28	10 776 294
Total	2 318 927	1 386 665	501 223	42 861 403

Source : RMS 26.10.23

Figure 5 - Répartition en pourcentage des sources de financement d'ONU Femmes Mali Source : RMS 26.10.23



Les 4 principaux donateurs ont financé les programmes suivants :

1. Danemark : Soutien au programme ONU Femmes du Danemark (2019),
2. Fonds fiduciaire multi-partenaires-Fonds Spotlight Initiative : Initiative commune ONU/UE Spotlight (2019), Spotlight UE – WCA (2021),
3. Suède : Programme de soutien à la Suède 2017/2021,
4. Fonds pour la consolidation de la paix : Soutien aux initiatives transfrontalières (2019) Femmes actrices de paix (2019) ; FEMMES/CONFLIT GRN MLI/NGR (2020) ; Approche intégrée de la justice (2020), Femme éclairante pour la paix (2020) ; Projet de soutien à la prévention (2022) ; Programme de soutien à la stabilisation (2022) ;

Il convient de noter que le secteur privé malien est activement impliqué avec les contributions de SAER Emploi - Mali (114 740 USD) et du Groupe Kledu (10 000 USD). En plus des donateurs nationaux, les autres sont notamment : le gouvernement français (502 246 USD), le gouvernement belge (744 321 USD), l'UNESCO (202 109 USD), le Fonds national Climat Mali du Bureau Fonds fiduciaire multi-partenaires JO (599 213 USD), le gouvernement autrichien (262 000 USD), la KOICA (59 574 USD), le gouvernement japonais (49 250 USD), l'Union européenne (50 000 USD), la BAD (387 429 USD), le gouvernement espagnol (286 532 USD), le gouvernement néerlandais (294 205 USD).

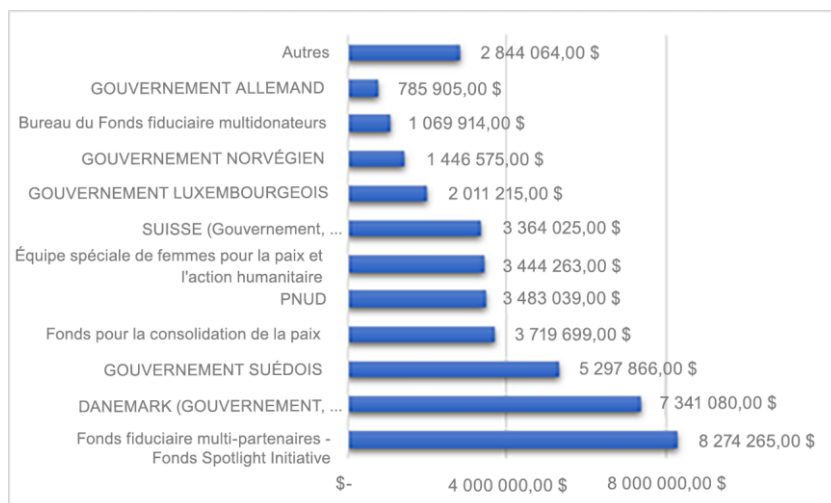
Tableau 6 - Principaux donateurs de l'ONU Femmes Mali

Fonds fiduciaire multipartenaires - Fonds Spotlight Initiative	8 274 265,00 \$	19 %
Danemark (Gouvernement, Aide de l'Église danoise, DANIDA)	7 341 080,00 \$	17 %
Gouvernement suédois	5 297 866,00 \$	12 %
Fonds pour la consolidation de la paix	3 719 699,00 \$	9 %

PNUD	3 483 039,00 \$	8 %
Équipe spéciale de femmes pour la paix et l'action humanitaire	3 444 263,00 \$	8 %
Suisse (Agence de développement et de coopération)	3 364 025,00 \$	8 %
Gouvernement luxembourgeois	2 011 215,00 \$	5 %
Gouvernement norvégien	1 446 575,00 \$	3 %
Bureau du Fonds fiduciaire multidonateurs	1 069 914,00 \$	2 %
Gouvernement allemand	785 905,00 \$	2 %
Autres	2 844 064,00 \$	7 %
TOTAL	43 081 910,00 \$	

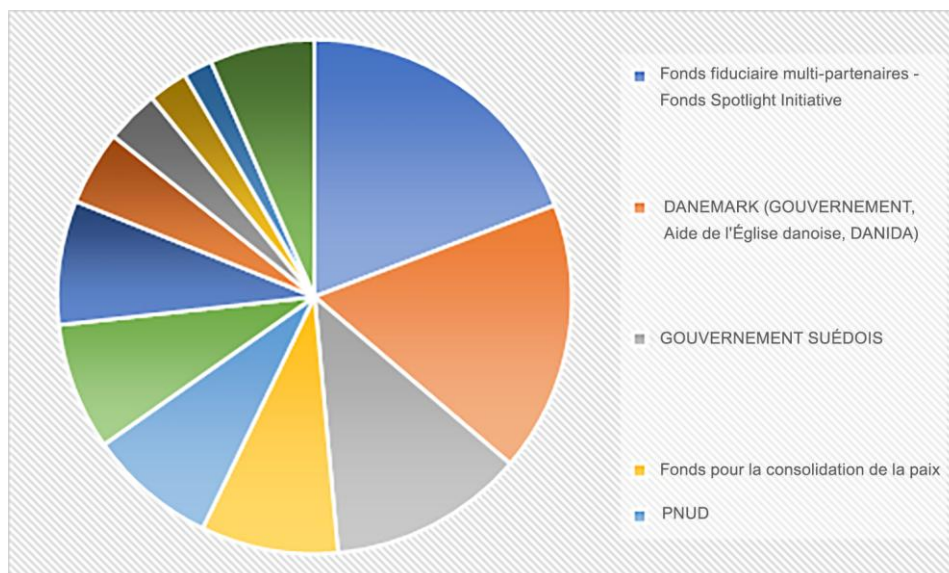
Source : RMS 26.10.23

Figure 5 - Principaux donateurs 2020-2023



Source : RMS 26.10.23

Figure 6 - Part des donateurs dans le budget du CO 2020-2023



Source : RMS 26.10.23

Les 4 principaux donateurs sont : Fonds fiduciaire multi-partenaires - Fonds Spotlight Initiative 19 % (8 274 265 \$), Danemark 17 % (7 341 080 \$), Suède 12 % (5 297 866 \$) et Fonds pour la consolidation de la paix 9 % (3 719 699 \$). Les 4 principaux donateurs représentent 57 % du budget total. Les 4 principaux donateurs ont financé les programmes suivants :

- Danemark : Soutien au programme ONU Femmes du Danemark (2020),
- Fonds fiduciaire multi-partenaires-Fonds Spotlight Initiative : Initiative commune ONU/UE Spotlight (2019), Spotlight UE – WCA (2021),
- Suède : Programme de soutien à la Suède 2017/2021,
- Fonds pour la consolidation de la paix : FEMMES/CONFLIT GRN MLI/NGR (2020) ; Approche intégrée de la justice (2020), Femme éclairante pour la paix (2020) ; Projet de soutien à la prévention (2022) ; Programme de soutien à la stabilisation (2022) ;

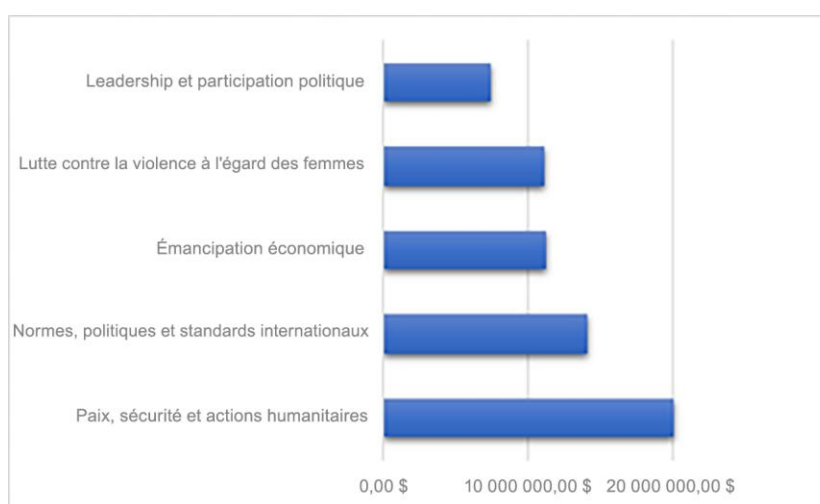
Il convient de noter que le secteur privé malien est activement impliqué avec les contributions de SAER Emploi - Mali (114 740 USD) et du Groupe Kledu (10 000 USD). En plus des donateurs nationaux, les autres sont notamment : le gouvernement français et le Comité National Français (502 246 USD), le gouvernement belge (744 321 USD), l'UNESCO (202 109 USD), le Fonds national Climat Mali du Bureau Fonds fiduciaire multi-partenaires JO (599 213 USD), le gouvernement autrichien (262 000 USD), la KOICA (59 574 USD), le gouvernement japonais (49 250 USD), l'Union européenne (50 000 USD), la BAD (387 429 USD), le gouvernement espagnol (286 532 USD), le gouvernement néerlandais (294 205 USD).

*Tableau 13 : Financement par domaine thématique 2020-2023 :*

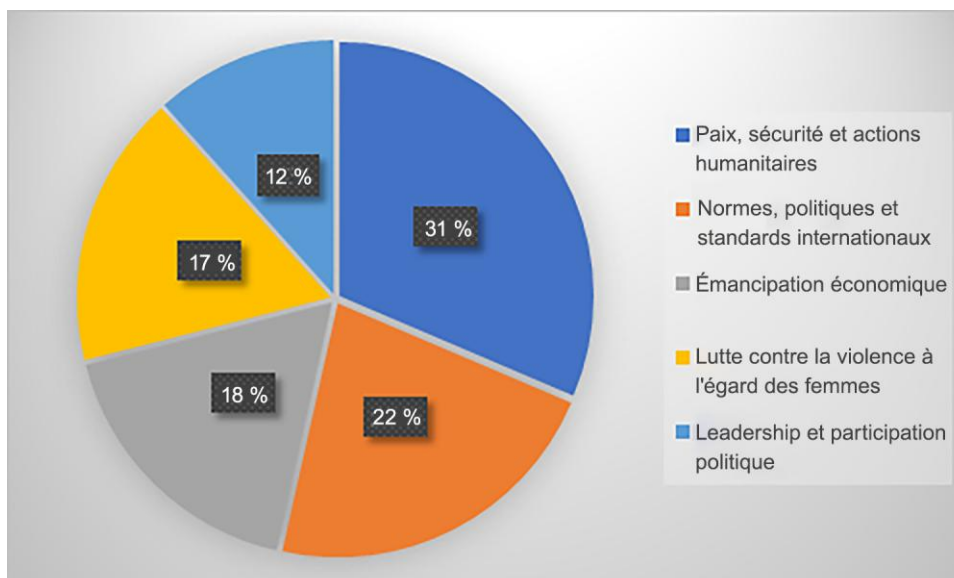
Source : RMS 26.10.23

	2020	2021	2022	2023	%
Paix, sécurité et actions humanitaires	3 439 045,00 \$	4 974 092,00 \$	7 097 244,00 \$	4 528 943,00 \$	31 %
Normes, politiques et standards internationaux	330 000,00 \$	222 112,00 \$	13 551 006,00 \$	\$ -	22 %
Émancipation économique	2 454 941,00 \$	2 218 145,00 \$	2 730 413,00 \$	3 772 269,00 \$	18 %
Lutte contre la violence à l'égard des femmes	3 926 071,00 \$	2 628 651,00 \$	2 170 724,00 \$	2 342 680,00 \$	17 %
Leadership et participation politique	2 149 999,00 \$	1 012 504,00 \$	\$ -	4 257 972,00 \$	12 %

*Figure 7 - Financement par domaine thématique 2020-2023 : Source RMS 26 octobre 2023*



*Figure 8 - Part du budget par secteur d'impact 2020-2023*



Source RMS Octobre 2023

Les actions pour la paix, la sécurité et humanitaires ont reçu le financement le plus élevé (20 039 324 \$, soit 31 %). Les quatre autres secteurs ont reçu à peu près le même montant de financement : les normes, politiques et standards internationaux ont reçu 14 103 118 \$ (22 %), l'émancipation économique, 11 175 768,00 \$ (18 %), la lutte contre la violence à l'égard des femmes, 11 068 126,00 \$ (17 %) et le leadership et la participation politique, 7 420 475,00 \$ (12 %).

## **ANNEXE. 7 Évaluabilité du Plan stratégique**

Un contrôle de qualité des conséquences, des résultats, de la théorie du changement et des indicateurs du Cadre de résultat en matière de développement (DRF) et du Cadre de l'efficacité organisationnelle (OEEF) a été effectué pour évaluer le respect des principes SMART et de gestion axée sur les résultats (GAR). En outre, en consultation avec le personnel clé d'ONU Femmes, l'équipe d'évaluation a évalué la disponibilité et la qualité de la documentation et des rapports pertinents, ainsi que les éventuelles limites contextuelles telles que le contexte politique plus général et les restrictions dues à la situation sécuritaire du pays. L'évaluabilité globale du portefeuille de pays du Mali a été jugée « correcte/adéquate ».

<b>Conseils d'orientation</b>		
<b>Faible = peu de caractéristiques (~1-3) Convenable = quelques caractéristiques (~4-6) Élevée = de nombreuses caractéristiques (~6+)</b>		
<b>Principales caractéristiques pour l'évaluation des résultats</b>		
<b>Conséquences</b>	<b>Résultats</b>	<b>Indicateurs</b>
ONU Femmes peut influencer ou contribuer au changement	Sous le contrôle d'ONU Femmes ou de partenaires (partie responsable)	Mesure clairement le changement (résultat) ou le potentiel de changement (conséquence)
Portée du changement de niveau intermédiaire Changement de comportement, de performance institutionnelle, d'attitude, de croyances	Changement de niveau immédiat (au cours du programme)	Indication logique directe (préférée) ou indirecte (acceptable) du changement
Objectif unique	Changement de l'un des éléments suivants, entre autres : compétences, connaissances, sensibilisation, capacité, responsabilité ; disponibilité de produits, de données ou de services ; quelque chose créé, construit ou réparé ; arrangements institutionnels, leadership, efficacité ; mécanismes de plaidoyer ou de dialogue.	Correspond clairement au(x) résultat(s)

Spécifique	Objectif unique	Objectif unique
Mesurable	Spécifique (définit des critères précis de réussite)	Spécifique (définit des critères précis de réussite)
Réalizable	Utilise un langage du changement (et non un langage d'action)	Langage clair
Limité dans le temps		Valide/fiable
		Mesurable
		Disponible et opportun

## **ANNEXE. 8 Recensement des parties prenantes**

Mandat d'ONU Femmes	Catégorie de parties prenantes	Partenaires	Principale contribution au travail d'ONU Femmes	Secteur d'impact
Programme (mandat opérationnel)	Parties responsables	ONU Femmes	Gérer et coordonner toutes les activités de mise en œuvre du Plan stratégique ; fournir un soutien technique aux partenaires de mise en œuvre par le biais de l'assurance qualité, du suivi et de l'évaluation et du reporting.	Leadership et participation politique, Autonomisation économique des femmes, Élimination de la violence à l'égard des femmes, Cadre d'efficacité et d'efficience organisationnelles, Femmes, paix et sécurité
	Partenaires de programme commun et de programmation commune	PNUD, FAO, ONUDC, HCDH, MINUSMA, OCHA, UNFPA, UNICEF...	Coordination et mise en œuvre des programmes communs	Leadership et participation politique, Autonomisation économique des femmes, Élimination de la violence à l'égard des femmes, Cadre d'efficacité et d'efficience organisationnelles, Femmes, paix et sécurité
	Gouvernement	Ministère en charge de la Promotion de la Femme, de l'Enfant et de la Famille (MPFEF), Ministère de la Réconciliation, de la Paix et de la Cohésion Nationale (MRPCN) en charge de l'Accord de Paix, Ministère de la Justice et des Droits de l'Homme (MJDH), Ministère de la Sécurité et de la Protection civile (MSPC), Ministère de l'Administration territoriale et de la Décentralisation (MATD), Ministère de la Défense et des Anciens combattants (MDAC), Ministère de l'Économie et des Finances (MEF), Ministère de l'Agriculture, de l'élevage et de la pêche (MAEP)... Police Nationale, Services Techniques Locaux, Service de l'État, Services Agricoles Locaux Gao, Bureau du Niger (Kokry Macin), Sous-secteur des services agricoles AGETIC MPFEF DRPFEF SIKASSO	Donner des conseils sur les cadres politiques et juridiques Soutenir et collaborer avec le bureau de pays et les partenaires de mise en œuvre pour une mise en œuvre efficace du portefeuille de développement du Plan stratégique dans les ministères et secteurs concernés ; Adopter et participer aux interventions de renforcement des capacités ; renforcer les capacités institutionnelles et individuelles pour GEWE	Leadership et participation politique, Autonomisation économique des femmes, Élimination de la violence à l'égard des femmes, Femmes, paix et sécurité
	ONG et Organisations de la société civile	ONG ASG AMEDD CAPDH IMRAP AZHAR APDF PACINDHA 3AG IAMANEH MALI ODI Sahel Mopti CAFO Koro NOVA Mali Association Waleyuma Mopti Association Djiguiya Mopti Association des Femmes Handicapées de Mopti YAG TU	Partenaires de mise en œuvre : Élaboration de projets, planification d'activités et élaboration d'indicateurs de suivi et d'évaluation ; Communication de projet et gestion des connaissances	Leadership et participation politique, Autonomisation économique des femmes, Élimination de la violence à l'égard des femmes, Cadre d'efficacité et d'efficience organisationnelles, Action humanitaire

Mandat d'ONU Femmes	Catégorie de parties prenantes	Partenaires	Principale contribution au travail d'ONU Femmes	Secteur d'impact
Coordination des Nations Unies	Bureau du coordonnateur régional	Coordonnateur régional ; Service des programmes ; Service de suivi et d'évaluation	Soutien au Bureau de Pays pour la mise en œuvre effective du Plan stratégique ; Suivi des programmes régionaux d'accélération de la mise en œuvre du Programme Les femmes, la paix et la sécurité pour une prévention renforcée des conflits et la consolidation de la paix au Sahel	Cadre d'efficacité et d'efficience organisationnelles
	Équipe Pays des Nations Unies	ONU Femmes, MINUSMA, PNUD, OCHA, HCR, OMS, HCDH, ONUSIDA, FNUAP, UNICEF, UNESCO, ONUDC, UNOPS, PAM, OIM	Partenaires stratégiques de mise en œuvre pour l'application de l'UNSDCF, des programmes communs et d'autres initiatives communes	Cadre d'efficacité et d'efficience organisationnelles, Programmes communs
	Groupe thématique sur l'égalité des sexes	ONU Femmes, PNUD, FNUAP, OCHA, OMS...	Fournir une assistance technique et des conseils stratégiques aux équipes de pays pour renforcer les efforts d'intégration de la problématique hommes-femmes	Transversal
Normatif	Gouvernement	Ministères et institutions publiques énumérés ci-dessus (voir mandat opérationnel)	Concevoir les lois, politiques, programmes et services nécessaires pour garantir que les normes internationales sont appliquées efficacement et que les femmes et les filles puissent en bénéficier	Transversal
	Dispositif national pour l'égalité des sexes	Comités consultatifs Locaux de sécurité (CCLS), Initiative pour la promotion et l'appui à l'entrepreneuriat féminin (IPAFE), Ligue Malienne des Imams et Erudits pour la Solidarité Islamique (LIMAMA), Coordination des Associations Féminines et Organisations (CAFO), Réseau Paix et Sécurité des Femmes de l'Espace (CEDEAO - REPSFECO), Réseau Ouest Africain des Jeunes Femmes Leaders (ROAJELF),	Aider le gouvernement à concevoir les lois, politiques, programmes et services nécessaires pour garantir que les normes internationales sont appliquées efficacement et que les femmes et les filles puissent en bénéficier	Transversal
Efficacité et efficience organisationnelles	Personnel d'ONU Femmes	Bureau de pays, Bureau régional, Siège	Mettre en œuvre le Plan stratégique, nouer des partenariats efficaces	Cadre d'efficacité et d'efficience organisationnelles, Transversal
Mobilisation des ressources	Donateurs bilatéraux et multilatéraux	Banque africaine de développement, Agence de coopération espagnole, Agence autrichienne de développement, Gouvernement du Danemark (ministère des Affaires étrangères), Gouvernement français, Gouvernement luxembourgeois, Fonds fiduciaire multi-partenaires-Fonds Spotlight Initiative, Bureau du Fonds fiduciaire multidonateur, Fonds pour la consolidation de la paix, Agence suédoise de coopération internationale au développement, Agence pour le développement et la Direction du développement et de la coopération suisse	Partenaires stratégiques pour la mobilisation des ressources ; Financement des projets et programmes ; Retour d'information sur les rapports périodiques, narratifs et financiers, soumis par le bureau de pays	Transversal
	Gouvernement	Ministère des Finances	Budgétisation tenant compte de la question du genre et soutien aux dispositifs nationaux de promotion de l'égalité des sexes	Transversal
	Secteur privé	SAER EMPLOI – MALI Orange	Offre de produits financiers, prêts, épargne, éducation financière et accompagnement des femmes	Autonomisation économique des femmes, Transversal

Mandat d'ONU Femmes	Catégorie de parties prenantes	Partenaires	Principale contribution au travail d'ONU Femmes	Secteur d'impact
			entrepreneures/ commerçantes Accompagnement de projets dans des secteurs techniques spécifiques	
	Nations Unies	PNUD, PBF, Fonds pour le climat, UE	Financement et cofinancement de projets	Leadership et participation politique, Élimination de la violence à l'égard des femmes
Titulaires de droits	Bénéficiaires directs	Associations de femmes Candidatures politiques féminines Associations professionnelles de femmes Associations professionnelles de femmes Femmes victimes de violence sexiste Femmes victimes de la pauvreté Femmes marginalisées sur le lieu de travail Femmes marginalisées en politique Personnes en situation de handicap Jeunes filles et garçons Organisations communautaires et réseaux locaux représentant la parole des bénéficiaires	Participation aux activités en tant que bénéficiaires directs de la mise en œuvre du programme du bureau de pays	Transversal
Titulaires d'obligations	Gouvernement	organismes gouvernementaux, énumérés ci-dessus, partenaires dans la mise en œuvre du programme de pays.	En charge des programmes de développement du pays, permet l'alignement des priorités sur les politiques et actions nationales en matière de genre	Transversal

## ANNEXE. 9 Matrice d'évaluation

Sous-questions d'évaluation	Indicateurs	Collecte de données	Sources des données
<b>Pertinence :</b> Le portefeuille d'ONU Femmes (programmatique, normatif et de coordination), y compris son orientation thématique, est-il pertinent pour faire progresser l'égalité des sexes et l'émancipation des femmes au Mali et conforme aux politiques nationales et aux normes internationales des droits de l'homme ?			
Le portefeuille et le programme d'ONU Femmes sont-ils conformes aux politiques nationales et aux normes internationales des droits de l'homme ?	Preuve d'objectifs et d'indicateurs partagés entre le PS d'ONU Femmes Mali et les politiques et stratégies nationales et internationales pertinentes.	Étude documentaire Entretiens avec les principaux répondants	Étude documentaire : documentation du projet et cadres politiques et droits humains nationaux et internationaux
Quel est l'avantage comparatif d'ONU Femmes dans ce domaine de travail par rapport aux autres entités des Nations Unies et aux principaux partenaires ?	Preuve d'un positionnement thématique et géographique particulier d'ONU Femmes Mali par rapport aux autres organisations des Nations Unies, et de différences dans l'approche stratégique des domaines d'intervention.	Étude documentaire Entretiens avec les principaux répondants	Étude documentaire : cartographie géographique et thématique des interventions d'ONU Femmes Entretiens : personnel d'ONU Femmes, personnel d'autres entités des Nations Unies, partenaires de mise en œuvre.
Dans quelle mesure le soutien prévu par le programme de pays a-t-il été adapté aux besoins des populations cibles ?	Signes de la cohérence entre les domaines thématiques d'intervention d'ONU Femmes et l'approche stratégique avec des preuves issues des analyses sur la problématique hommes-femmes, de conflit et des besoins-	Étude documentaire Entretiens avec les principaux répondants	Étude documentaire : analyses des besoins et sur la problématique hommes-femmes réalisées par ONU Femmes et d'autres acteurs opérant dans le domaine de l'égalité des sexes Entretiens avec les principaux répondants : parties prenantes au niveau national, partenaires de mise en œuvre Discussion de groupe : participants au programme

Sous-questions d'évaluation	Indicateurs	Collecte de données	Sources des données
Dans quelle mesure ONU Femmes a-t-elle pu adapter ses stratégies et ses activités pour s'aligner sur l'évolution du contexte ?	Signes de changement de l'approche stratégique d'ONU Femmes Mali suite aux changements du contexte malien, notamment les changements politiques, l'évolution de la situation en matière de sécurité et d'autres défis émergents, notamment la pandémie de COVID 19.	Analyse documentaire Entretiens avec les principaux répondants	Étude documentaire : des processus de planification et de stratégie d'ONU Femmes pendant la période de mise en œuvre du PS. Actualités et analyses politiques du contexte malien Entretiens avec les principaux répondants : parties prenantes au niveau national, personnel d'ONU Femmes
Le portefeuille répond-il aux causes principales de l'inégalité des sexes ?	Signes de la cohérence entre les domaines d'intervention d'ONU Femmes et les données issues des analyses sur la problématique hommes-femmes	Étude documentaire Entretiens avec les principaux répondants Discussion de groupe	Étude documentaire : analyse documentaire des analyses sur la problématique hommes-femmes réalisées par ONU Femmes et d'autres entités opérant dans le domaine de l'égalité des sexes. Entretiens avec les principaux répondants : personnel d'ONU Femmes, parties prenantes au niveau national, partenaires de mise en œuvre Discussion de groupe : participants au programme

Sous-questions d'évaluation	Indicateurs	Collecte de données	Sources des données
<b>Cohérence</b> : les interventions d'ONU Femmes ont-elles assuré une cohérence à la fois avec le Plan stratégique et avec l'équipe de pays des Nations Unies ?			
Les principales interventions créent-elles des synergies au sein du portefeuille d'ONU Femmes et du travail de l'équipe de pays des Nations Unies ou sont-elles compatibles avec d'autres interventions dans le pays ?	Preuve d'activités de programmation communes et de mise en œuvre de projets communs	Étude documentaire Entretiens avec les principaux répondants	Étude documentaire : documentation du projet, documentation des initiatives de regroupement d'activités et de planification commune Entretiens : personnel d'ONU Femmes, personnel d'autres entités des Nations Unies, parties prenantes au niveau national
L'équilibre et la cohérence entre la programmation opérationnelle, la coordination et le travail politique et normatif sont-ils optimaux ?	Preuve d'une allocation adéquate des ressources et de la présence d'interventions multiples dans les différents domaines du mandat	Étude documentaire Analyse financière et revue des ressources Enquête Entretiens avec les principaux répondants	Étude documentaire : examen des documents du projet, y compris la répartition des ressources humaines et financières au sein de l'organisation Enquête : enquête auprès du personnel d'ONU Femmes Entretiens : personnel de l'équipe de direction et du soutien stratégique d'ONU Femmes

Sous-questions d'évaluation [Mandat opérationnel]	Indicateurs	Méthodes de collecte des données	Sources des données
<b>Efficacité</b> : dans quelle mesure les contributions d'ONU Femmes ont-elles soutenu la promotion de l'égalité des sexes et de l'émancipation des femmes au Mali ?			
Quelles sont les contributions d'ONU Femmes à la promotion de l'égalité des sexes et de l'émancipation des femmes aux niveaux national et local ?	Indicateurs d'avancement du projet et indicateurs de domaine thématique	Étude documentaire Entretiens avec les principaux répondants Discussions de groupe	Étude documentaire : examen des documents d'avancement du projet, des rapports annuels et des rapports des donateurs, des produits de communication, des données RMS, des évaluations Entretiens avec les principaux répondants : personnel d'ONU Femmes,



Sous-questions d'évaluation [Mandat opérationnel]	Indicateurs	Méthodes de collecte des données	Sources des données
		Enquête	partenaires de mise en œuvre, parties prenantes au niveau national Discussions de groupe : participants au programme Enquête : parties prenantes au niveau national, partenaires de mise en œuvre
Quels sont les principaux facteurs favorisant et entravant la réalisation des résultats observés ?	Signes des facteurs environnementaux favorables et des défis rencontrés dans la mise en œuvre des activités prévues et l'obtention des résultats escomptés.	Étude documentaire Entretiens avec les principaux répondants Discussions de groupe Enquête	Étude documentaire : examen des documents d'avancement du projet, des rapports annuels et des rapports des donateurs, des produits de communication, des données RMS, des évaluations Entretiens avec les principaux répondants : personnel d'ONU Femmes, partenaires de mise en œuvre, parties prenantes au niveau national Discussions de groupe : participants au programme Enquête : parties prenantes au niveau national, partenaires de mise en œuvre
Quels résultats inattendus (positifs et négatifs) ont été obtenus ?	Signes de changements survenus au-delà des conséquences escomptées d'ONU Femmes	Étude documentaire Entretiens avec les principaux répondants Discussions de groupe	Étude documentaire : examen des documents d'avancement du projet, des rapports annuels et des rapports des donateurs, des produits de communication, des données RMS, des évaluations Entretiens avec les principaux répondants : personnel d'ONU Femmes, partenaires de mise en œuvre, parties prenantes au niveau national Discussions de groupe : participants au programme
Dans quelle mesure le portefeuille a-t-il modifié la dynamique du pouvoir entre les différents groupes ?	Signes de changements dans les perceptions des parties prenantes du projet concernant la dynamique du pouvoir et le rôle des femmes dans la société  Signes de redistribution du pouvoir au niveau national (participation politique, budgétisation sensible au genre, lois sensibles au genre)	Étude documentaire Entretiens avec les principaux répondants Discussions de groupe Enquête	Étude documentaire : examen des documents d'avancement du projet, des rapports annuels et des rapports des donateurs, des produits de communication, des données RMS, des évaluations. Examen des documents stratégiques Entretiens avec les principaux répondants : partenaires de mise en œuvre, parties prenantes au niveau national  Discussions de groupe : participants au programme, représentants de la communauté.

Sous-questions d'évaluation [Coordination]	Indicateurs	Méthodes de collecte des données	Sources des données
Dans quelle mesure ONU Femmes a-t-elle permis au système des Nations Unies de promouvoir de manière cohérente et systématique l'égalité des sexes et l'émancipation des femmes ?	Signes du leadership d'ONU Femmes dans l'intégration de l'égalité des sexes dans les actions de l'équipe de pays des Nations Unies	Étude documentaire Entretiens avec les principaux répondants Enquête	Étude documentaire : analyse des initiatives communes de planification et de programmation. Signes de la participation active d'ONU Femmes et de ses contributions substantielles pour mettre l'égalité hommes-femmes au centre de son action

			Entretiens avec les principaux répondants : personnel d'ONU Femmes, personnel d'autres entités des Nations Unies Enquête : personnel des entités des Nations Unies
Comment ONU Femmes Mali met-elle à profit son rôle de coordination et sa valeur ajoutée vis-à-vis des autres acteurs impliqués dans (1) l'égalité des sexes et l'émancipation des femmes et (2) dans les efforts pour réagir aux crises telles que les crises sociopolitiques et humanitaires ?	Signes du leadership d'ONU Femmes dans l'intégration de l'égalité des sexes dans l'action humanitaire et rôle dans la réunion et l'activation des interventions dans le domaine de l'égalité des sexes	Étude documentaire Entretiens avec les principaux répondants Enquête	Étude documentaire : analyse des initiatives de planification et de programmation, y compris au niveau du regroupement d'activités. Signes de la participation active d'ONU Femmes et de ses contributions substantielles pour mettre l'égalité hommes-femmes au centre de son action  Entretiens avec les principaux répondants : personnel d'ONU Femmes, partenaires de mise en œuvre, autres acteurs opérant dans le domaine de l'égalité des sexes  Enquête : personnel des entités des Nations Unies
<b>Sous-questions d'évaluation [Aspects normatifs]</b>	<b>Indicateurs</b>	<b>Méthodes de collecte des données</b>	<b>Sources des données</b>
Quelle est la contribution d'ONU Femmes à la mise en œuvre des normes et standards au niveau mondial pour l'égalité des sexes et l'émancipation des femmes ?	Signes de politiques, lois et outils tenant compte de la question du genre élaborés et mis en œuvre par les acteurs nationaux et locaux	Analyse documentaire Entretiens avec les principaux répondants	Étude documentaire : documents de politique nationale et locale, lois et outils Entretiens avec les principaux répondants : parties prenantes au niveau national, personnel d'ONU Femmes

**Efficacité** : ONU Femmes Mali dispose-t-elle d'une gouvernance, de capacités et de compétences adéquates pour assurer une bonne utilisation des ressources (personnel, financement et actifs) afin d'obtenir des résultats ?

Sous-questions d'évaluation	Indicateurs	Collecte de données	Sources des données
Dans quelle mesure les ressources financières ont-elles été allouées et utilisées efficacement par le bureau de pays pour atteindre les objectifs escomptés ?	Signes de la cohérence entre les ressources et les résultats et conséquences escomptés	Examen financier Entretiens	Examen financier : analyse des dépenses du projet, données DAMS, formulaires FACE Entretiens : personnel d'ONU Femmes
L'organisation dispose-t-elle d'un effectif suffisant et a-t-elle accès aux compétences, aux connaissances et aux capacités requises pour produire les résultats du Plan stratégique ?	Signes de la cohérence entre les objectifs organisationnels et ceux du projet, le nombre d'employés, les responsabilités et les capacités du personnel.	Examen financier et examen de l'architecture organisationnelle Enquête	Examen financier : analyse de l'allocation budgétaire pour le personnel et comparaison avec les responsabilités escomptées Enquête : personnel d'ONU Femmes
Dans quelle mesure la programmation commune a-t-elle facilité la mise en œuvre harmonieuse des processus opérationnels ?	Signes de procédures opérationnelles communes telles que les efforts d'approvisionnement et le partage des actifs	Examen financier Entretiens avec les principaux répondants : Enquête	Examen financier : analyse des coûts organisationnels et du projet Entretiens : personnel des opérations d'ONU Femmes Enquêtes : personnel d'ONU Femmes, personnel d'autres entités des Nations Unies
Dans quelle mesure les résultats escomptés ont-ils été atteints dans les délais ?	Preuves de la livraison ponctuelle des résultats conformément aux programmes de travail du	Étude documentaire Enquête Entretiens avec	Étude documentaire : rapports d'avancement du projet, analyse des programmes de travail, analyse des accords de projet

	projet organisationnel. Preuves des prolongations de projet	les principaux répondants	Entretiens : personnel d'ONU Femmes, partenaires de mise en œuvre Enquête : personnel d'ONU Femmes, partenaires de mise en œuvre
--	--	---------------------------	---

**Durabilité : les résultats obtenus grâce à la mise en œuvre du PS au Mali sont-ils susceptibles d'être préservés dans le temps ?**

Sous-questions d'évaluation [Renforcement des capacités]	Indicateurs	Méthodes de collecte des données	Sources des données
Le bureau de pays a-t-il contribué au développement des capacités individuelles qui peuvent aider à préserver les résultats dans le temps ?	Preuves des activités de développement des capacités, preuve des certificats et autres documents justificatifs pour le personnel d'ONU Femmes et d'autres acteurs	Étude documentaire Entretiens avec les principaux répondants Enquête	Étude documentaire : analyse documentaire des documents RH relatifs aux initiatives de renforcement des capacités. Documents des formations et autres interventions de renforcement des capacités menées par ONU Femmes. Entretiens avec les principaux répondants : personnel d'ONU Femmes, parties prenantes au niveau national, partenaires de mise en œuvre Enquête : personnel d'ONU Femmes, parties prenantes au niveau national, partenaires de mise en œuvre
Dans quelle mesure les capacités institutionnelles ont-elles été renforcées pour assurer la durabilité des efforts et des accomplissements ?	Signes de processus accrus d'intégration de la dimension d'égalité des sexes au sein des institutions, allocation de ressources tenant compte de la question du genre	Étude documentaire Entretiens avec les principaux répondants Enquête	Étude documentaire : documents des formations et autres interventions de renforcement des capacités menées par ONU Femmes. Entretiens avec les principaux répondants : personnel d'ONU Femmes, parties prenantes au niveau national Enquête : parties prenantes au niveau national
Dans quelle mesure le portefeuille a-t-il permis de renforcer les capacités techniques et opérationnelles des partenaires de mise en œuvre, garantissant ainsi la durabilité des résultats du programme ?	Preuves des résultats des activités de renforcement des capacités, des processus organisationnels et de gestion améliorés chez les partenaires de mise en œuvre	Étude documentaire Entretiens avec les principaux répondants Enquête	Étude documentaire : documents des formations et autres interventions de renforcement des capacités menées par ONU Femmes. Entretiens avec les principaux répondants : personnel d'ONU Femmes, partenaires de mise en œuvre Enquête : partenaires de mise en œuvre
Sous-questions d'évaluation [Crédit]	Indicateurs	Méthodes de collecte des données	Sources des données
Existe-t-il une prise en main nationale et des défenseurs nationaux concernant les différentes parties du portefeuille ?	Signes d'engagement en faveur de l'égalité des sexes, au niveau individuel et institutionnel (processus, politiques)	Étude documentaire Entretiens avec les principaux répondants	Étude documentaire : support de communication concernant les déclarations d'engagement des acteurs au niveau national Entretiens avec les principaux répondants : partenaires de mise en œuvre, parties prenantes au niveau national
Quels dispositifs locaux de responsabilisation et de surveillance ont été mis en place ?	Preuves de dispositifs de suivi mis en place et actifs au niveau national	Étude documentaire Entretiens avec les principaux répondants	Étude documentaire : cahier des charges et rapports des comités de suivi Entretiens avec les principaux répondants : partenaires de mise en œuvre, parties prenantes au niveau national

Sous-questions d'évaluation [Coordination]	Indicateurs	Méthodes de collecte des données	Sources des données
Dans quelle mesure ONU Femmes a-t-elle permis au système des Nations Unies de promouvoir de manière cohérente et systématique l'égalité des sexes et l'émancipation des femmes ?	Signes du leadership d'ONU Femmes dans l'intégration de l'égalité des sexes dans les actions de l'équipe de pays des Nations Unies	Étude documentaire Entretiens avec les principaux répondants Enquête	Étude documentaire : analyse des initiatives communes de planification et de programmation. Signes de la participation active d'ONU Femmes et de ses contributions substantielles pour mettre l'égalité hommes-femmes au centre de son action

			Entretiens avec les principaux répondants : personnel d'ONU Femmes, personnel d'autres entités des Nations Unies Enquête : personnel des entités des Nations Unies
Comment ONU Femmes Mali met-elle à profit son rôle de coordination et sa valeur ajoutée vis-à-vis des autres acteurs impliqués dans (1) l'égalité des sexes et l'émancipation des femmes et (2) dans les efforts pour réagir aux crises telles que les crises sociopolitiques et humanitaires ?	Signes du leadership d'ONU Femmes dans l'intégration de l'égalité des sexes dans l'action humanitaire et rôle dans la réunion et l'activation des interventions dans le domaine de l'égalité des sexes	Étude documentaire Entretiens avec les principaux répondants Enquête	Étude documentaire : analyse des initiatives de planification et de programmation, y compris au niveau du regroupement d'activités. Signes de la participation active d'ONU Femmes et de ses contributions substantielles pour mettre l'égalité hommes-femmes au centre de son action  Entretiens avec les principaux répondants : personnel d'ONU Femmes, partenaires de mise en œuvre, autres acteurs opérant dans le domaine de l'égalité des sexes Enquête : personnel des entités des Nations Unies
<b>Sous-questions d'évaluation [Aspects normatifs]</b>	<b>Indicateurs</b>	<b>Méthodes de collecte des données</b>	<b>Sources des données</b>
Quelle est la contribution d'ONU Femmes à la mise en œuvre des normes et standards au niveau mondial pour l'égalité des sexes et l'émancipation des femmes ?	Signes de politiques, lois et outils tenant compte de la question du genre élaborés et mis en œuvre par les acteurs nationaux et locaux	Analyse documentaire Entretiens avec les principaux répondants	Étude documentaire : documents de politique nationale et locale, lois et outils  Entretiens avec les principaux répondants : parties prenantes au niveau national, personnel d'ONU Femmes

**Égalité des sexes, droits de l'homme, inclusion du handicap** : le portefeuille a-t-il été conçu et mis en œuvre dans le respect des droits de l'homme et du principe « aucun laissé-pour-compte », y compris la prise en compte du handicap ?

<b>Sous-questions d'évaluation</b>	<b>Indicateurs</b>	<b>Méthodes de collecte des données</b>	<b>Sources des données</b>
Dans quelle mesure le principe d'« aucun laissé-pour-compte » a-t-il été pris en considération par le programme ?	Signes de cohérence entre les objectifs du programme et du projet et les analyses sur la problématique hommes-femmes et de vulnérabilité	Étude documentaire Entretiens avec les principaux répondants Discussion de groupe	Étude documentaire : documents du projet, en particulier la raison d'être du projet Entretiens avec les principaux répondants : personnel d'ONU Femmes, partenaires de mise en œuvre Discussions de groupe : participants au programme, représentants de la communauté
Le portefeuille a-t-il spécifiquement pris en compte le handicap dans ses interventions ?	Preuves d'interventions adaptées au handicap et d'inclusion systématique des personnes en situation de handicap parmi les participants aux programmes et aux projets	Étude documentaire Entretiens avec les principaux répondants Discussion de groupe	Étude documentaire : documents du projet et choix des participants au programme, rapports d'avancement du projet (rapports désagrégés sur le handicap), évaluations Entretiens avec les principaux répondants : personnel d'ONU Femmes, partenaires de mise en œuvre  Discussions de groupe : participants au programme, représentants de la communauté
Le choix des interventions est-il le plus adapté à la situation des femmes et des groupes marginalisés, y compris les femmes en situation de handicap ? Quels groupes le portefeuille touche-t-il le plus et lesquels sont exclus ?	Signes de choix stratégiques et d'échantillonnage de programmes et de projets en adéquation avec les analyses de vulnérabilité. Existence d'une ventilation	Étude documentaire Entretiens avec les principaux répondants Discussion de groupe	Étude documentaire : documents du projet et choix des participants au programme, rapports d'avancement du projet (rapports sur les effets variables), évaluations Entretiens avec les principaux répondants : personnel d'ONU Femmes, partenaires de mise en œuvre

	des données en fonction du statut de vulnérabilité, y compris du handicap		Discussions de groupe : participants au programme, représentants de la communauté
--	---	--	---

## **ANNEXE. 10 Méthodes de collecte des données**

### *Étude documentaire*

L'étude documentaire a eu lieu tout au long du cycle d'évaluation. Dès la phase de démarrage, l'étude des documents a jeté les bases pour éclairer le rapport de démarrage ainsi que la méthodologie et l'échantillonnage de l'évaluation. L'étude documentaire a porté sur les documents du projet d'ONU Femmes Mali, les documents stratégiques de l'organisation et les documents d'information sur le pays et son contexte en matière d'égalité des sexes. D'autres formats, notamment des vidéos et des éléments visuels, ont également été pris en compte pour compléter l'analyse du travail d'ONU Femmes.

### *Entretiens avec les principaux répondants*

Des entretiens ont été menés avec le personnel du projet d'ONU Femmes et des organisations de mise en œuvre, ainsi qu'avec les parties prenantes au niveau national identifiées grâce à l'analyse des parties prenantes et les représentants du système des Nations Unies. Sur la base de la matrice d'évaluation, des guides d'entretien ont été élaborés pour différentes catégories de parties prenantes, permettant de se concentrer sur divers aspects du travail stratégique et de coordination d'ONU Femmes et sur la conception et la mise en œuvre des projets. Les différents guides sont présentés dans la section suivante.

### *Discussion de groupe*

L'évaluation a été menée auprès d'un échantillon de participants au projet par le biais de groupes de discussion. Ces groupes ont permis d'évaluer les perceptions des bénéficiaires des projets individuels et d'évaluer leur satisfaction à l'égard des stratégies, des méthodes de mise en œuvre et des résultats. Le guide des groupes de discussion est présenté dans la section suivante.

### *Enquête*

L'équipe d'évaluation a élaboré une enquête afin de toucher les parties prenantes de trois catégories différentes, dans le but d'enrichir la collecte de données en se concentrant en profondeur sur des domaines particuliers pour chaque catégorie de parties prenantes. Il s'agit notamment des partenaires techniques et financiers d'ONU Femmes Mali, dont la série de questions d'enquête aborde les aspects de coordination et de partenariat stratégique. Une enquête spécifique destinée au personnel des organisations du système des Nations Unies a permis d'examiner plus en détail le rôle d'ONU Femmes dans la coordination et le soutien à l'intégration de la dimension d'égalité des sexes. La dernière série de questions a été élaborée pour le personnel d'ONU Femmes, afin de mettre en lumière les aspects internes de l'organisation tels que la gestion des ressources humaines, la gestion des performances organisationnelles, les points forts en matière de capacités et les besoins de formation. L'enquête a recueilli une combinaison de données quantitatives et qualitatives utilisées pour recouper les résultats provenant d'autres sources.

## **ANNEXE. 11 Outils de collecte de données**

### **• Guide d'entretien pour le personnel d'ONU Femmes**

<b>Critères</b>	<b>Questions d'entretien</b>
Introduction	<i>Sur la base du formulaire de consentement (Annexe 13) précisant le but des exercices de collecte de données, la portée et les objectifs de l'évaluation, ainsi que le traitement des données collectées lors de l'entretien.</i>
Pertinence	Selon vous, quel est l'avantage comparatif d'ONU Femmes dans la promotion de l'égalité des sexes au Mali, par rapport aux autres entités et acteurs des Nations Unies opérant dans ce domaine ? Considérez-vous qu'ONU Femmes a su adapter ses stratégies et ses activités pour tenir compte de l'évolution du contexte ? Considérez-vous que le choix des interventions prévues par ONU Femmes est adéquat pour répondre aux causes principales de l'inégalité des sexes au Mali ?
Cohérence	Le portefeuille d'ONU Femmes a-t-il été mis en œuvre en synergie avec les interventions d'autres acteurs de l'équipe de pays des Nations Unies et les programmes de l'organisation sont-ils compatibles avec le travail d'autres parties prenantes clés opérant dans le pays ? ONU Femmes a-t-elle pu trouver un équilibre entre ses activités de coordination, normatives et opérationnelles ?

<p>Effacité</p>	<p><i>[opérationnel]</i>  Comment ONU Femmes a-t-elle contribué à faire progresser l'égalité des sexes au Mali ?  Quels facteurs ont facilité l'obtention des résultats et à quels défis l'organisation a-t-elle été confrontée ?  Y a-t-il eu des résultats imprévus, qu'ils soient positifs ou négatifs, qui ont résulté des interventions d'ONU Femmes ?  ONU Femmes a-t-elle contribué avec succès à changer la dynamique du pouvoir entre les différents groupes du pays ?</p> <p><i>[coordination]</i>  Quelle a été la contribution d'ONU Femmes à une prise en compte plus cohérente et systématique de l'égalité des sexes dans les activités du système des Nations Unies ?  De quelle manière ONU Femmes a-t-elle pu tirer parti de sa valeur ajoutée, notamment son rôle de coordination dans le domaine de l'égalité des sexes et dans la réponse aux crises humanitaires et sociopolitiques ?</p> <p><i>[normatif]</i>  Comment ONU Femmes a-t-elle contribué à la mise en œuvre des normes et standards au niveau mondial pour l'égalité des sexes ?</p>
<p>Efficacité</p>	<p>Considérez-vous que l'allocation et l'utilisation des ressources d'ONU Femmes sont efficaces ? Veuillez donner des exemples.  ONU Femmes a-t-elle eu recours à la programmation commune comme dispositif pour faciliter la mise en œuvre harmonieuse des processus opérationnels ? Quels résultats ont émergé de cette pratique ?  ONU Femmes a-t-elle obtenu des résultats selon l'échéancier prévu ?</p>
<p>Égalité des sexes, Droits de l'homme, Handicap</p>	<p>ONU Femmes a-t-elle promu le principe d'« aucun laissé-pour-compte » lors de la planification de ses interventions ?  Les vulnérabilités telles que l'appartenance à des groupes marginalisés ou le handicap ont-elles été prises en compte lors de la planification, de la mise en œuvre et de l'établissement de rapports sur les interventions d'ONU Femmes ?  Existe-t-il des groupes que l'organisation aurait dû prendre en compte dans ses interventions qui sont restés exclus ?</p>
<p>Durabilité</p>	<p>L'organisation a-t-elle soutenu ou encouragé des initiatives de renforcement des capacités (au niveau individuel et institutionnel) qui, selon vous, contribueraient probablement à préserver les résultats obtenus ?  La collaboration avec les partenaires de mise en œuvre a-t-elle favorisé le renforcement des capacités susceptible d'aider à maintenir les résultats obtenus ?  Considérez-vous que les parties prenantes au niveau national se sont appropriées les objectifs du portefeuille d'ONU Femmes et existe-t-il des défenseurs qui s'engagent activement pour leur réalisation ?  Existe-t-il des dispositifs de suivi mis en place pour surveiller les progrès réalisés en termes de résultats en matière d'égalité des sexes dans le pays ?</p>

- ### Guide d'entretien pour le personnel de l'ONU

Critères	Questions d'entretien
Introduction	<p>Sur la base du formulaire de consentement (Annexe 13) précisant le but des exercices de collecte de données, la portée et les objectifs de l'évaluation, ainsi que le traitement des données collectées lors de l'entretien.</p>
Pertinence	<p>Selon vous, quel est l'avantage comparatif d'ONU Femmes dans la promotion de l'égalité des sexes au Mali, et en quoi le positionnement de l'organisation diffère-t-il de celui des autres entités et acteurs des Nations Unies opérant dans ce domaine ?</p>
Cohérence	<p>Le portefeuille d'ONU Femmes a-t-il été mis en œuvre en synergie avec les interventions d'autres acteurs de l'équipe de pays des Nations Unies et les programmes de l'organisation sont-ils compatibles avec le travail d'autres parties prenantes clés opérant dans le pays ?</p>
Efficacité	<p><i>[coordination]</i>  Quelle a été la contribution d'ONU Femmes à une intégration plus cohérente et systématique de l'égalité des sexes dans les activités du système des Nations Unies ?</p>
Efficacité	<p>ONU Femmes a-t-elle eu recours à la programmation commune comme dispositif pour faciliter la mise en œuvre harmonieuse des processus opérationnels ? Quels résultats ont émergé de cette pratique ?</p>

- ### Guide d'entretien pour les parties prenantes au niveau national

Critères	Questions d'entretien
Introduction	<p>Sur la base du formulaire de consentement (Annexe 13) précisant le but des exercices de collecte de données, la portée et les objectifs de l'évaluation, ainsi que le traitement des données collectées lors de l'entretien.</p>
Pertinence	<p>Considérez-vous que les activités prévues par ONU Femmes répondent aux besoins de la population cible du pays ?  Considérez-vous qu'ONU Femmes a su adapter ses stratégies et ses activités pour tenir compte de l'évolution du contexte ?  Considérez-vous que le choix des interventions prévues par ONU Femmes est adéquat pour répondre aux causes principales de l'inégalité des sexes au Mali ?</p>

Cohérence	Le portefeuille d'ONU Femmes a-t-il été mis en œuvre en synergie avec les interventions d'autres acteurs (y compris les Nations Unies) et les programmes de l'organisation sont-ils compatibles avec le travail d'autres parties prenantes clés opérant dans le pays ?
Efficacité	<i>[opérationnel]</i> Comment ONU Femmes a-t-elle contribué à faire progresser l'égalité des sexes au Mali ? Quels facteurs ont facilité l'obtention des résultats et à quels défis l'organisation a-t-elle été confrontée ? Y a-t-il eu des résultats imprévus, qu'ils soient positifs ou négatifs, qui ont résulté des interventions d'ONU Femmes ? ONU Femmes a-t-elle contribué avec succès à changer la dynamique du pouvoir entre les différents groupes du pays ? <i>[normatif]</i> Comment ONU Femmes a-t-elle contribué à la mise en œuvre des normes et standards au niveau mondial pour l'égalité des sexes au Mali ?
Durabilité	L'organisation a-t-elle soutenu ou encouragé des initiatives de renforcement des capacités (au niveau individuel et institutionnel) qui, selon vous, contribueraient probablement à préserver les résultats obtenus ? Considérez-vous que les parties prenantes au niveau national se sont appropriées les objectifs du portefeuille d'ONU Femmes et existe-t-il des défenseurs qui s'engagent activement pour leur réalisation ? Existe-t-il des dispositifs de suivi mis en place pour surveiller les progrès réalisés en termes de résultats en matière d'égalité des sexes dans le pays ?

### • Guide d'entretien pour les partenaires de mise en œuvre

Critères	Questions d'entretien
Introduction	<i>Sur la base du formulaire de consentement (annexe 13 ) précisant le but des exercices de collecte de données, la portée et les objectifs de l'évaluation, ainsi que le traitement des données collectées lors de l'entretien.</i>
Pertinence	Selon vous, quel est l'avantage comparatif d'ONU Femmes dans la promotion de l'égalité des sexes au Mali, par rapport aux autres entités et acteurs des Nations Unies opérant dans ce domaine ? Considérez-vous que les activités prévues par ONU Femmes répondent aux besoins de la population cible du pays ? Considérez-vous qu'ONU Femmes a su adapter ses stratégies et ses activités pour tenir compte de l'évolution du contexte ? Considérez-vous que le choix des interventions prévues par ONU Femmes est adéquat pour répondre aux causes principales de l'inégalité des sexes au Mali ?
Efficacité	<i>[opérationnel]</i> Comment ONU Femmes a-t-elle contribué à faire progresser l'égalité des sexes au Mali ? Quels facteurs ont facilité l'obtention des résultats et à quels défis l'organisation a-t-elle été confrontée ? Y a-t-il eu des résultats imprévus, qu'ils soient positifs ou négatifs, qui ont résulté des interventions d'ONU Femmes ? ONU Femmes a-t-elle contribué avec succès à changer la dynamique du pouvoir entre les différents groupes du pays ? <i>[coordination]</i> De quelle manière ONU Femmes a-t-elle pu tirer parti de sa valeur ajoutée, notamment son rôle de coordination dans le domaine de l'égalité des sexes et dans la réponse aux crises humanitaires et sociopolitiques ?
Efficience	ONU Femmes a-t-elle obtenu des résultats selon l'échéancier prévu ?
Égalité des sexes, Droits de l'homme, Handicap	ONU Femmes a-t-elle promu le principe d'« aucun laissé-pour-compte » lors de la planification de ses interventions ? Les vulnérabilités telles que l'appartenance à des groupes marginalisés ou le handicap ont-elles été prises en compte lors de la planification, de la mise en œuvre et de l'établissement de rapports sur les interventions d'ONU Femmes ? Existe-t-il des groupes que l'organisation aurait dû prendre en compte dans ses interventions qui sont restés exclus ?
Durabilité	L'organisation a-t-elle soutenu ou encouragé des initiatives de renforcement des capacités (au niveau individuel et institutionnel) qui, selon vous, contribueraient probablement à préserver les résultats obtenus ? La collaboration avec les partenaires de mise en œuvre a-t-elle favorisé le renforcement des capacités susceptible d'aider à maintenir les résultats obtenus ? Considérez-vous que les parties prenantes au niveau national se sont appropriées les objectifs du portefeuille d'ONU Femmes et existe-t-il des défenseurs qui s'engagent activement pour leur réalisation ? Existe-t-il des dispositifs de suivi mis en place pour surveiller les progrès réalisés en termes de résultats en matière d'égalité des sexes dans le pays ?

### • Guide de discussion de groupe

Critères	Questions d'entretien
Introduction	<i>Sur la base du formulaire de consentement (Annexe 13) précisant le but des exercices de collecte de données, la portée et les objectifs de l'évaluation, ainsi que le traitement des données collectées lors de l'entretien.</i>
Pertinence	Selon vous, quels sont les principaux enjeux au sein de votre communauté ? Comment le projet/programme a-t-il abordé ces enjeux ? Les femmes sont-elles en mesure de s'attaquer aux causes principales de l'inégalité des sexes au Mali ?

Cohérence	Le portefeuille d'ONU Femmes a-t-il été mis en œuvre en synergie avec les interventions d'autres acteurs de l'équipe de pays des Nations Unies et les programmes de l'organisation sont-ils compatibles avec le travail d'autres parties prenantes clés opérant dans le pays ?
Efficacité	[opérationnel] Comment le projet/programme a-t-il contribué à l'émancipation des femmes dans votre communauté ? Quels facteurs ont facilité l'obtention des résultats et quels ont été les défis rencontrés par le projet/programme ? Y a-t-il eu des résultats inattendus, qu'ils soient positifs ou négatifs, qui ont résulté du projet/programme ? Le projet/programme a-t-il eu un effet sur le changement de la dynamique du pouvoir au sein de votre communauté ?
Egalité des sexes, Droits de l'homme, Handicap	Les membres de différents groupes au sein de votre communauté ont-ils été inclus dans le projet/programme ? Comment s'est déroulé le choix des participants au projet ? Le projet ciblait-il explicitement les femmes vulnérables, notamment les femmes en situation de handicap ? Y a-t-il eu des groupes qui auraient dû être impliqués dans le projet et qui en sont restés exclus ?
Durabilité	Avez-vous reçu une formation quelconque que vous considérez utile pour garantir la préservation des résultats obtenus grâce au projet ? Existe-t-il des dispositifs au sein de la communauté pour surveiller comment les résultats obtenus grâce au projet sont préservés dans le temps ?

## **ANNEXE. 12 Méthode d'échantillonnage**

Des méthodes d'échantillonnage ciblées distinctes ont été adoptées pour évaluer les trois aspects du mandat d'ONU Femmes, conformément aux directives d'ONU Femmes en matière d'EPP. L'évaluation des résultats du mandat de coordination s'est basée sur l'examen de tous les documents disponibles, sur des entretiens avec le personnel d'ONU Femmes, le personnel d'autres entités des Nations Unies, les partenaires de mise en œuvre et d'autres acteurs intervenant dans le domaine de l'égalité des sexes, et sur une enquête diffusée auprès des mêmes catégories de répondants.

Le mandat opérationnel d'ONU Femmes a été évalué par le biais d'une analyse documentaire des projets du portefeuille ; avec une attention particulière portée aux évaluations de projets et autres rapports axés sur les résultats. La collecte de données primaires axée sur un échantillon de projets a permis une évaluation plus approfondie des résultats obtenus grâce à la mise en œuvre du projet. L'échantillon a été construit de manière à garantir qu'au moins un projet de chaque domaine thématique soit pris en compte pour la collecte de données primaires. Étant donné la présence de l'étude de cas WPS dans le cadre de la méthodologie d'évaluation, un grand nombre de projets ont été inclus dans l'échantillon de collecte de données primaires pour ce domaine thématique. Les critères de sélection de l'échantillon comprenaient le budget du projet, la situation géographique (visant à assurer la couverture de différentes zones tout en garantissant l'accès aux participants au projet), le calendrier de mise en œuvre et l'existence d'évaluations de projet. La collecte de données primaires comprenait des membres du personnel d'ONU Femmes impliqués dans la mise en œuvre du projet, des représentants des partenaires de mise en œuvre et des participants au projet.

Les entretiens avec le personnel du projet d'ONU Femmes lors de la planification de la mission sur le terrain ont permis d'affiner l'échantillon initialement proposé dans le rapport initial, en tenant compte de l'accessibilité des sites et des implications logistiques des visites de terrain proposées.

Les projets suivants ont fait l'objet d'entretiens avec les partenaires de mise en œuvre et/ou les bénéficiaires du projet :

- Projet d'accompagnement à la prévention de la violence liée aux élections et à la promotion de la gouvernance démocratique au Mali
- Projet d'accompagnement à l'amélioration des moyens d'existence durable d'atténuation et adaptation des Communautés de Pêche face aux changements climatiques (PACP)
- AgriFed
- Initiative Spotlight
- Approche intégrée de lutte contre l'impunité et pour un meilleur accès à la justice dans le Centre du Mali
- Les femmes montrent la voie de la paix
- Programme d'appui à la mise en œuvre du NAP 1325 d'appui à la mise en œuvre du PANR 1325
- Les femmes montrent la voie de la paix
- Projet d'appui à l'amélioration de la situation financière et à la réduction des risques de violence sexiste chez les femmes et filles vulnérables parmi les populations déplacées (IDP) et les communautés d'accueil dans le district de Bamako et la zone urbaine de Ségou
- Emplois et jeunes pour la paix - Projet pilote intégré de stabilisation et de consolidation de la paix par la promotion de l'emploi et de la participation des jeunes dans la région de Mopti.



- Renforcement de la protection et de l'amélioration de la situation financière des femmes, des filles et de leurs communautés affectées par le conflit dans le contexte de la COVID-19 dans les régions de Mopti et Gao. Du 1er septembre 2021 au 28 février 2023
- Projet de renforcement de la résilience face à la sécurité et de prévention des conflits intercommunautaires dans l'intérêt de la cohésion sociale et de la paix dans les régions de Mopti et Ségou.

L'évaluation de la dimension normative des activités d'ONU Femmes couvre toutes les initiatives axées sur l'influence des lois et des politiques pour faire progresser l'égalité des sexes dans le pays. La collecte de données s'est concentrée sur l'examen documentaire des dossiers de processus et des résultats finaux, ainsi que sur des entretiens avec le personnel d'ONU Femmes, les parties prenantes au niveau national et les partenaires de mise en œuvre.

L'évaluation a touché un total de 187 personnes pour des entretiens lors des activités de collecte de données primaires. Les détails sont fournis ci-dessous par catégorie et par genre.

Catégorie de partie prenante	Total	Participant·es	Composition de l'échantillon et autres détails
membres du personnel d'ONU Femmes (KII)	21	8	Comprend les membres du personnel travaillant dans les domaines des programmes (12), opérationnels (12), de suivi et d'évaluation (3) et de la haute direction (2)
Représentants des organisations de PI (KII)	36	15	Représentants de PACINDHA, API, APDF, CADH, ASG, FEDE, AMEDD, ODI-Sahel, ADE-Sahel, ADEL-Sahel
participants au programme (FDG)	40	36	
Acteurs au niveau national	20	5	Gouvernement, institutions publiques, services décentralisés et collectivités locales
Acteurs des Nations Unies	16	5	Organismes apparentés des Nations Unies, y compris la mise en œuvre de projets communs, partenaires financiers, participants au GTG
Participants à l'enquête	70		34 partenaires 9 participants du système des Nations Unies 27 membres du personnel d'ONU Femmes

### **ANNEXE. 13 Analyse des données**

L'analyse des données d'évaluation était un processus itératif qui a débuté lors de la phase de démarrage, au cours de l'étude documentaire, et s'est intensifié à mesure que la disponibilité des données augmentait après la collecte des données. L'analyse des données a été effectuée par rapport à la matrice d'évaluation, afin d'évaluer les preuves par rapport aux questions servant à guider cet EPP. Afin de garantir l'exactitude et la qualité des données collectées, l'équipe d'évaluation a comparé les notes pendant la collecte des données, afin d'identifier les tendances émergentes et les lacunes, ce qui a permis de procéder à des séances de collecte de données supplémentaires si nécessaire. De plus, la qualité des données collectées a été assurée dans le cadre du processus de recoupement et d'analyse afin de garantir la robustesse des résultats et des conclusions de l'évaluation. À la fin de la collecte des données, un atelier organisé avec les principales parties prenantes de l'évaluation a permis de valider les résultats préliminaires et d'identifier les lacunes en matière d'information pour la collecte de données complémentaires, qui a été réalisée à distance.

### **ANNEXE. 14 Programme de gestion des données**

L'équipe d'évaluation a géré toute la collecte des données. Les notes des entretiens et des discussions de groupe (virtuelles et en face à face) ont été temporairement stockées dans un dossier OneDrive protégé, accessible uniquement aux membres de l'équipe d'évaluation. Après l'analyse des données, les notes seront détruites. Une fois l'évaluation terminée, l'accès aux dossiers SharePoint sera révoqué pour tous les membres externes de l'équipe d'évaluation.

Les données personnelles collectées et utilisées lors de cette évaluation incluent le nom, prénom, fonction au sein de l'organisation/institution et adresse e-mail des personnes interrogées. Les noms et prénoms n'ont pas été publiés dans les produits d'évaluation et ne sont connus que de l'équipe d'évaluation, ce qui garantit que toute information sensible contenue dans le rapport ne peut pas être retracée jusqu'à sa source.

La politique d'ONU Femmes est de conserver les données pendant quatre ans, conformément à la période de quatre ans du Plan stratégique. Après l'évaluation, le chef d'équipe créera un ensemble de données propre pour une utilisation future potentielle dans les évaluations et les recherches d'ONU Femmes. Les données non archivées seront supprimées à la fin de l'évaluation. L'ensemble de données sera supprimé quatre ans après la fin de l'évaluation. Toutes les sessions de collecte de données commencent par une explication de l'objectif de l'évaluation et des procédures de gestion des données. Le consentement verbal, d'après le texte présenté dans la section suivante, a été recueilli auprès des parties prenantes participantes. Les sessions n'ont pas été enregistrées et les informations ont été documentées par des notes manuscrites ou dactylographiées, utilisées uniquement pour l'évaluation. Comme indiqué ci-dessus, l'identité des participants restera confidentielle dans le rapport d'évaluation, les extraits étant attribués de manière générique (par exemple, membre du personnel, partenaire de mise en œuvre) afin de garantir la confidentialité des opinions partagées. Pour les entretiens à distance, une attention particulière a été accordée à la gestion des données en ligne en utilisant l'ensemble des dispositifs de protection des données du service informatique d'ONU Femmes.

### **ANNEXE. 15 Formulaire de consentement pour les participants à l'évaluation**

« Nous menons une évaluation pour évaluer les résultats des activités mises en œuvre par le bureau de pays d'ONU Femmes Mali entre 2020 et 2024. Dans le cadre de nos activités, nous souhaitons en savoir plus sur les perceptions des parties prenantes des interventions d'ONU Femmes et de leurs contributions pour répondre aux besoins et aux attentes des bénéficiaires ciblés.

Nous aimerions connaître votre avis sur les activités et les résultats, afin de mieux comprendre les accomplissements et les défis rencontrés lors de la réalisation. Votre point de vue nous aidera à mieux comprendre le travail du bureau de pays et à formuler des recommandations pour améliorer les futures interventions dans le domaine de l'égalité des sexes et de l'émancipation des femmes au Mali.

Veillez noter que nous n'avons aucune attente liée à la participation à l'évaluation. Les opinions exprimées au cours de la conversation et la conduite de l'évaluation elle-même n'auront aucune incidence directe sur la probabilité que de futurs projets soient mis en œuvre dans ce domaine ou en collaboration avec d'anciens partenaires de mise en œuvre.

Nous utiliserons uniquement les informations collectées aux fins de cette évaluation. Toutes les informations personnelles qui pourraient être divulguées au cours de la session de collecte de données seront traitées de manière confidentielle et ne seront jamais divulguées au public. Le rapport d'évaluation final ne contiendra aucune référence spécifique à l'identité des participants, à moins qu'ils ne le souhaitent explicitement. Toutes les informations en ligne stockées par l'équipe concernant cet exercice de collecte de données seront uniquement accessibles à l'équipe d'évaluation et seront détruites dans les trois mois suivant la fin de l'évaluation. Aucun enregistrement ne sera réalisé pendant la collecte de données.

Veillez noter que la participation à l'évaluation est entièrement volontaire et que vous êtes libre d'interrompre la collecte de données à tout moment si vous ne souhaitez pas continuer. »

### **ANNEXE. 16 Gestion et garantie de qualité**

Cette évaluation a été exploitée dans le cadre des structures de gestion spécifiques, qui incluent la supervision de Services d'évaluation et d'audit indépendants pour toutes les activités d'évaluation. Le chef d'équipe, avec l'appui de consultants d'évaluation internationaux et nationaux, assume la responsabilité globale de l'EPP, englobant la collecte, l'analyse et la communication des données. Pour garantir le respect des directives pertinentes telles que la politique d'évaluation d'ONU Femmes et les normes et standards d'évaluation de l'UNEG, les examinateurs du Service d'évaluation indépendant garantissent le contrôle qualité des principaux produits d'évaluation. Le directeur des Services d'évaluation et d'audit indépendants et le chef du Service d'évaluation indépendant sont responsables de l'examen et de la validation de tous les produits d'évaluation. En outre, l'évaluation sera soumise au processus du système global d'évaluation et d'analyse des rapports d'évaluation (GERAAS), qui permettra d'évaluer la qualité du rapport et d'inspirer confiance aux lecteurs.

L'assistance administrative et logistique a été assurée par le Groupe de gestion de l'évaluation, présidé par le Représentant résident ou le Représentant résident adjoint. Le Groupe de référence offre un espace pour

l'inclusion des parties prenantes dans la conception et la portée de l'évaluation, répondant à divers besoins d'information, contribuant à la qualité du produit et facilitant la diffusion des résultats. Le Groupe de référence de l'évaluation et le Groupe de gestion sont tous deux chargés de proposer une étude technique et une assistance pour maintenir un processus transparent et de haute qualité.

### **ANNEXE. 17 Plan de diffusion**

Le plan de diffusion pour les utilisateurs primaires et secondaires ciblés implique une approche stratégique à différents niveaux organisationnels. Au niveau du bureau de pays, l'équipe d'évaluation partagera un bref résumé de deux pages et organisera une réunion pour approfondir les conclusions et discuter des prochaines étapes potentielles. Cette approche vise à faciliter une compréhension approfondie des résultats de l'évaluation et à encourager les discussions concernant les mesures concrètes. Au niveau du bureau régional, l'équipe d'évaluation reproduira la diffusion du résumé de deux pages, ainsi qu'un webinaire. Cet ensemble garantit une sensibilisation et un engagement plus larges, offrant aux parties prenantes un aperçu complet. De plus, l'équipe d'évaluation distribuera aux partenaires nationaux et autres acteurs du secteur un dossier externe de deux pages, mettant l'accent sur la transparence et l'accessibilité.

Le plan de diffusion sera suivi par des dispositifs spécifiques adaptés à chaque niveau afin d'évaluer le succès de l'action de diffusion et d'orienter les améliorations. Au niveau du bureau de pays, l'efficacité de l'approche sera mesurée en évaluant dans quelle mesure la réunion aboutit à des mesures concrètes et réalisables. Au niveau du bureau régional, les dispositifs de suivi englobent la mesure du nombre de parties prenantes avec lesquelles le dossier est partagé et le suivi des chiffres de participation au webinaire. Cette approche garantit une compréhension claire de la portée et de l'impact de la diffusion. En outre, pour les partenaires nationaux et les parties prenantes du secteur, le suivi implique de tenir un registre du nombre de parties prenantes avec lesquelles le rapport externe est partagé.

La coordination et la responsabilité globales incombent au représentant du bureau de pays, qui est chargé de publier une réponse complète de la direction dans les six semaines suivant la finalisation du rapport d'évaluation.

### **Éthique**

L'équipe d'évaluation du portefeuille de pays a veillé à respecter pleinement les normes éthiques dans la conduite de cet exercice d'évaluation. Toutes les procédures d'évaluation ont été conformes aux directives éthiques de l'UNEG et suivent les principes d'évaluation.

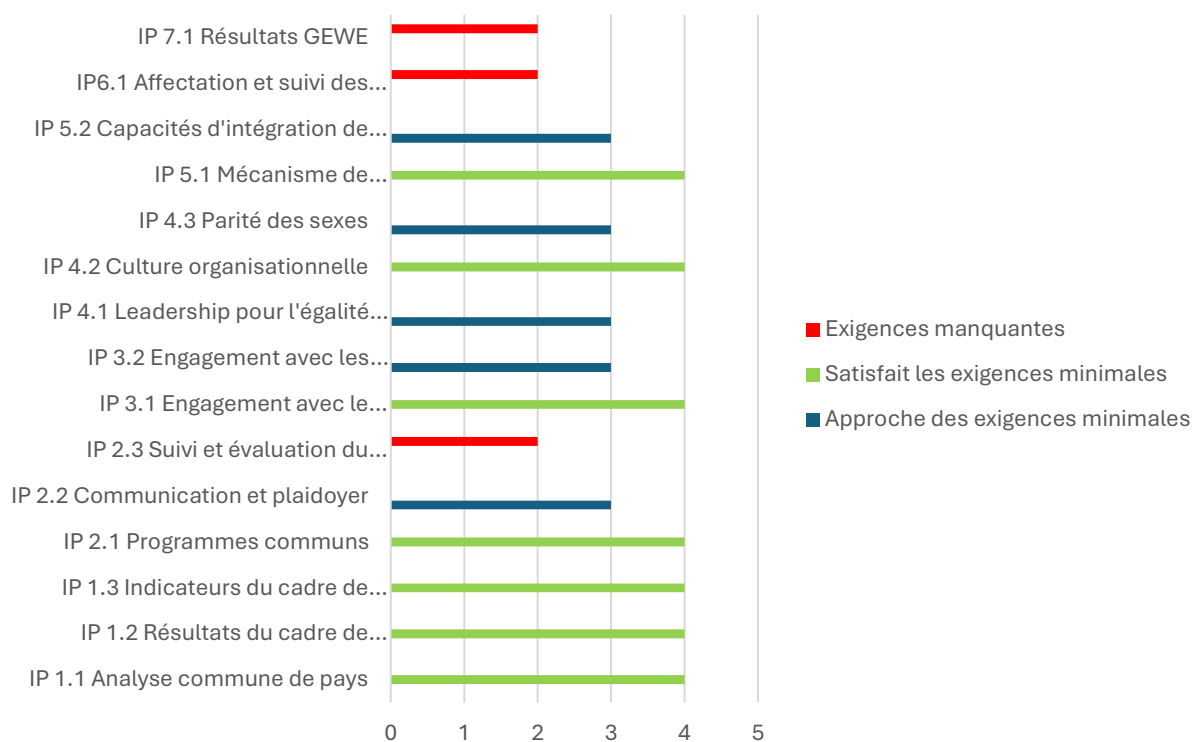
L'équipe d'évaluation a assuré l'intégrité de la réalisation de cette évaluation, en garantissant des évaluations fidèles aux activités d'ONU Femmes et l'indépendance de jugement. Les évaluateurs n'ont pas été impliqués dans la mise en œuvre du programme et ont à tout moment fait part de leur propre point de vue sur les résultats obtenus et les défis, sans céder à aucune pression potentielle exercée par les parties prenantes du programme. Les évaluateurs sont entièrement responsables de la réalisation de cette évaluation. Ils ont agi en garantissant la transparence des actions ainsi que des objectifs et méthodes d'évaluation en les communiquant clairement à toutes les parties prenantes impliquées. Le rapport d'évaluation final fait clairement référence aux éléments de preuve obtenus à l'appui des conclusions, et les parties prenantes concernées ont été impliquées dans la validation du document final.

L'évaluation garantit le respect total des parties prenantes, en garantissant qu'elles ont été correctement informées et impliquées dans la réalisation de cet exercice. Le recensement des parties prenantes inclus dans ce rapport sert de base pour l'identification des parties prenantes du programme, et la méthode d'évaluation a permis de traiter et de surmonter les obstacles potentiels à la participation.

La méthode d'évaluation a tenu compte de la bienfaisance par le biais d'une évaluation continue des implications des processus et des produits d'évaluation. Une attention particulière a été accordée à garantir qu'aucun préjudice ne résulte de l'évaluation et qu'aucune des parties prenantes impliquées dans l'exercice n'a subi de conséquences négatives de la participation au processus d'évaluation. L'engagement des évaluateurs à respecter les directives éthiques de l'UNEG est formalisé ci-dessous.

## ANNEXE. 18 UNCT-SWAP Scorecard de l'égalité de genre (résumé)

Indicateur	Minimum manquant Exigences	Approche des exigences minimales Exigences	Satisfait les exigences minimales Exigences	Dépasse les exigences minimales Exigences
1.1 Analyse commune de pays			√	
1.2 Résultats du Plan-cadre de coopération des Nations Unies pour le développement durable			√	
1.3 Indicateurs du Plan-cadre de coopération des Nations Unies pour le développement durable			√	
2.1 Programmes communs			√	
2.2 Communication et plaidoyer		√		
2.3 Suivi et évaluation du Plan-cadre de coopération des Nations Unies pour le développement durable	√			
3.1 Engagement avec le Gouvernement			√	
3.2 Engagement avec des organisations de la société civile pour le GEWE		√		
4.1 Leadership pour la promotion de l'égalité des sexes		√		
4.2 Culture organisationnelle			√	
4.3 Parité des sexes		√		
5.1 Dispositif de coordination pour l'égalité des sexes			√	
5.2 Capacités requises pour intégrer les questions de genre		√		
6.1 Affectation et suivi des ressources	√			
7.1 Résultats du GEWE	√			
<b>Total</b>	<b>3</b>	<b>5</b>	<b>7</b>	<b>0</b>



## **ANNEXE. 19 Groupes de travail communs (2020-2024)**

Groupes de travail ou initiatives communes	Rôle	Le Bureau de pays d'ONU Femmes au Mali participe à une dizaine de groupes thématiques ou initiatives communes au sein de l'UNCT, pour la coordination des activités opérationnelles des Nations Unies. Au niveau des PTF, ONU Femmes et la FAO pilotent le groupe thématique « Economie Inclusive et Durable » qui comprend, outre l'émancipation des femmes, l'économie agricole et rurale/irrigation, l'élevage et la pêche, et l'économie et finances/statistiques, y compris le développement du secteur privé.
Équipe de gestion du programme (PMT)	membre	
Groupe thématique sur l'égalité des sexes	Chef	
Équipe de pays des Nations Unies (UNCT)	membre	
Équipe humanitaire de pays	membre	
Équipe de gestion des opérations (OMT)	membre	
Équipe conjointe des Nations Unies sur le sida	membre	
Groupe de la communication des Nations Unies (UNCG)	membre	
Groupe de travail inter-institutions sur le désarmement, la démobilisation et la réintégration	membre	
Groupe de résultats du PNUAD sur le capital humain et l'inclusion sociale	membre	
Groupe thématique Suivi et évaluation	membre	

Source : Le tableau a été rédigé par l'équipe d'évaluation à partir d'une étude documentaire

## **ANNEXE. 20 Étude d'évaluabilité**

Un contrôle de la qualité des conséquences, des résultats et des indicateurs du Cadre de résultat en matière de développement et du Cadre de l'efficacité organisationnelle a été effectué. Le cadre d'évaluation de la qualité suivant, basé sur les principes et les meilleures pratiques de gestion axée sur les résultats (GAR), s'inspire de l'EPP du Niger, en faisant référence au Centre de formation d'ONU Femmes à l'adresse suivante :

<https://trainingcentre.unwomen.org/enrol/index.php?id=184>

### **Conseils d'orientation**

**Faible = peu de caractéristiques (~1-3)    Convenable = quelques caractéristiques (~4-6)    Élevée = de nombreuses caractéristiques (~6+)**

### **Principales caractéristiques pour l'évaluation des résultats**

Conséquences	Résultats	Indicateurs
ONU Femmes peut influencer ou contribuer au changement	Sous le contrôle d'ONU Femmes ou de partenaires (partie responsable)	Mesure clairement le changement (résultat) ou le potentiel de changement (conséquence)
Portée du changement de niveau intermédiaire Changement de comportement, de performance institutionnelle, d'attitude, de croyances	Changement de niveau immédiat (au cours du programme)	Indication logique directe (préférée) ou indirecte (acceptable) du changement
Objectif unique	Changement de l'un des éléments suivants, entre autres : compétences, capacités, connaissances, sensibilisation, capacité, responsabilité ; disponibilité de produits, de données ou de services ; quelque chose créé, construit ou réparé ; arrangements institutionnels, leadership, efficacité ; mécanismes de plaidoyer ou de dialogue.	Correspond clairement au(x) résultat(s)
Spécifique	Objectif unique	Objectif unique
Mesurable	Spécifique (définit des critères précis de réussite)	Spécifique (définit des critères précis de réussite)
Réalisable	Utilise un langage du changement (et non un langage d'action)	Langage clair
Limité dans le temps		Valide/fiable
		Mesurable
		Disponible et opportun

RÉSULTATS	NIVEAU DE QUALITÉ	INDICATEURS	NIVEAU DE QUALITÉ	
<b>Conséquence PS n°1</b>	<b>Les femmes dirigent, participent et bénéficient de manière égale des systèmes de gouvernance</b>			
<b>Résultat n°1.1</b> Les hommes, les femmes et les jeunes participent plus activement et plus équitablement à la gestion des affaires publiques (processus électoraux, forums et débats publics, dialogue national, institutions du secteur de la défense, de la sécurité et de la justice), grâce à un système démocratique transparent, égalitaire et fiable et à une décentralisation effective.	<b>Évaluation</b> : convenable <b>Points forts</b> : sous le contrôle d'ONU Femmes, changement au cours de la période du programme. <b>Points faibles</b> : l'ampleur du changement des systèmes démocratiques et de décentralisation est de haut niveau, indépendant du contrôle ou de la contribution significative d'ONU Femmes pendant la durée du programme ; le titulaire d'obligations n'est pas clairement indiqué dans la déclaration.	<b>Indicateur n°1.1A</b> : nombre d'initiatives élaborées et/ou mises en œuvre pour surveiller la violence à l'égard des femmes en politique avec le soutien d'ONU Femmes. <b>Référence</b> : 1 ; <b>Cible</b> : 03 <i>Source</i> : Rapport d'activité <b>Indicateur n°1.1B</b> : nombre de femmes dirigeantes qui sont ou pourraient être candidates et dont les capacités ont été renforcées pour s'engager dans le processus électoral avec le soutien d'ONU Femmes. <b>Référence</b> : 3 200 dirigeantes ; <b>Cible</b> : 5 000 <i>Source</i> : Rapport d'activité <b>Indicateur n°1.1C</b> : nombre d'initiatives tenant compte des questions de genre élaborées et/ou mises en œuvre par des parlementaires avec le soutien d'ONU Femmes. <b>Référence</b> : 0 ; <b>Cible</b> : 2 <i>Source</i> : Rapport d'activité de formation	<b>Évaluation</b> : convenable <b>Points forts</b> : spécifique et mesurable, ne nécessitant pas de ressources et cohérent avec les résultats. <b>Points faibles</b> : la mesure du changement n'est pas suffisamment claire. <b>Évaluation</b> : convenable <b>Points forts</b> : atteignable, mesurable, limité dans le temps et démontrant la contribution d'ONU Femmes au changement. <b>Points faibles</b> : non spécifique : qui pourrait être candidat ? Quelles capacités doivent être renforcées ? L'indicateur doit être mieux défini ! <b>Évaluation</b> : convenable <b>Points forts</b> : facilement mesurable, consomme peu de ressources. <b>Points faibles</b> : le changement mesuré n'est pas suffisamment clair et la cohérence avec les résultats n'est pas évidente.	
	<b>Résultat n°1.2</b> : les institutions, les structures étatiques et les acteurs de la société civile ont renforcé leurs capacités à l'égard de l'égalité des sexes afin d'assurer le processus de planification et de budgétisation tenant compte de la question du genre.	<b>Évaluation</b> : élevée <b>Points forts</b> : sous le contrôle d'ONU Femmes ou de partenaires ; utilisation d'un langage du changement ; certains changements sont possibles pendant la durée de vie du programme. <b>Points faibles</b> : Doit mieux définir sa cible ; trop large pour être atteinte dans le cadre du programme.	<b>Indicateur n°1.2A</b> : nombre d'organisations de femmes dotées de capacités renforcées de plaidoyer en faveur de la budgétisation tenant compte de la question du genre (GRB). <b>Référence</b> : 06 ; <b>Cible</b> : 24 <i>Source</i> : Rapport d'activité	<b>Évaluation</b> : élevée <b>Points forts</b> : correspond clairement aux résultats ; indication logique du changement ; objectif unique ; facilement mesurable. <b>Points faibles</b> : reflète également les contributions d'autres acteurs.
			<b>Indicateur n°1.2B</b> : nombre de ministères ayant la capacité d'intégrer systématiquement la budgétisation tenant compte de la question de genre dans les systèmes de gestion des finances publiques. <b>Référence</b> : 17 en 2019 <b>Cible</b> : nombre total de ministères existants <i>Source</i> : Rapport d'activité de la PBSG	<b>Évaluation</b> : élevée <b>Points forts</b> : correspond clairement aux résultats ; indication logique du changement ; objectif unique ; facilement mesurable. <b>Points faibles</b> : les mesures changent de manière générale, mais la contribution d'ONU Femmes ne sera pas mesurée spécifiquement.
<b>Résultat n°1.3</b> : les institutions publiques et la société civile aux niveaux national, régional et local disposent de données statistiques et d'analyses fiables et détaillées pour planifier, budgétiser, suivre et évaluer les politiques, programmes et plans publics axés sur les ODD.	<b>Évaluation</b> : faible <b>Points forts</b> : utilisation d'un langage du changement ; certains changements sont possibles au cours du programme. <b>Points faibles</b> : indépendant du contrôle d'ONU Femmes ou des partenaires ; changement trop important pour être réalisé en 5 ans ; objectifs multiples (toutes les institutions ?).	<b>Indicateur n°1.3A</b> : nombre de rapports nationaux sur la mise en œuvre des ODD intégrant la perspective de genre ou le statut des femmes, des hommes, des filles et des garçons dans le pays. <b>Référence</b> : 01 ; <b>Cible</b> : 05 <i>Source</i> : Rapport CREDD	<b>Évaluation</b> : faible <b>Points forts</b> : facilement mesurable. <b>Points faibles</b> : ne correspond pas clairement aux résultats ; aucune indication claire de changement puisque la qualité évaluée ne change qu'une fois par an ; les mesures changent de manière générale et non la contribution d'ONU Femmes.	
		<b>Indicateur n°1.3B</b> : nombre d'installations de collecte, de traitement et de diffusion de données statistiques dont la capacité a été renforcée pour produire des données sexospécifiques.	<b>Évaluation</b> : élevée <b>Points forts</b> : correspond clairement aux résultats ; objectif unique ; spécifique et facilement mesurable. <b>Points faibles</b> : les mesures changent de manière générale,	

RESULTATS	NIVEAU DE QUALITE	INDICATEURS	NIVEAU DE QUALITE
		<b>Référence : 0 ; Cible : 3</b> <i>Source</i> : Rapport d'activité	mais la contribution d'ONU Femmes ne sera pas spécifiquement affichée.
<b>Conséquence PS n°2</b>	<b>Les femmes bénéficient d'une sécurité de revenu, d'un emploi convenable et d'une autonomie financière.</b>		
<b>Résultat n°2.1</b> : les capacités organisationnelles et d'innovation, l'accès aux dispositifs de financement des PME/coopératives y compris celles du secteur informel et plus particulièrement des femmes et des jeunes, et les structures publiques et privées sont renforcées pour améliorer l'environnement commercial.	<b>Évaluation</b> : élevée <b>Points forts</b> : sous le contrôle d'ONU Femmes, et changement immédiat (au cours de la période du programme). <b>Points faibles</b> : Nécessite une meilleure définition des titulaires d'obligations (quelles structures publiques et privées ?) ;	<b>Indicateur n°2.1A</b> : nombre d'entités gouvernementales, d'entreprises et/ou d'organisations internationales qui élaborent et/ou mettent en œuvre des politiques d'approvisionnement tenant compte de la question du genre, avec le soutien d'ONU-Femmes. <b>Référence : 0 ; Cible : 50</b> <i>Source</i> : Rapports d'activité <b>Indicateur n°2.1D</b> : nombre de femmes et de PME dotées de capacités et de compétences renforcées pour participer à l'économie et générer des revenus plus élevés avec le soutien d'ONU Femmes. <b>Référence : 2 000 Cible : 5 000</b> <i>Source</i> : ONU Femmes	<b>Évaluation</b> : faible <b>Points forts</b> : mesure le changement et la contribution d'ONU Femmes en particulier. <b>Points faibles</b> : mesure la performance institutionnelle, qui ne se limite pas aux résultats ; inclut les organisations internationales, qui ne bénéficient pas des résultats. <b>Évaluation</b> : faible <b>Points forts</b> : mesure le changement et la contribution au changement d'ONU Femmes. <b>Points faibles</b> : changement de niveau intermédiaire ; objectifs multiples (participation à l'économie et génération de revenus plus élevés) ; collecte difficile.
<b>Résultat n°2.2</b> : les autorités et les acteurs nationaux ont renforcé leurs capacités dans le domaine de la conception, de la mise en œuvre, du suivi et de l'évaluation des mesures tenant compte de la question du genre et de l'équité, des crises et des chocs dans les politiques et stratégies économiques.	<b>Évaluation</b> : convenable <b>Points forts</b> : sous le contrôle d'ONU Femmes, et changement immédiat (au cours de la période du programme). <b>Points faibles</b> : nécessite une meilleure définition des titulaires d'obligations (quelles structures publiques et privées ?) ; double objectif (égalité des sexes, crises et chocs).	<b>Indicateur n°2.2A</b> : nombre de politiques, stratégies et réformes économiques tenant compte de la question du genre (notamment budgétaires, financières et commerciales) élaborées et/ou mises en œuvre avec le soutien d'ONU-Femmes. <b>Référence : 00 ; Cible : 03</b> <i>Source</i> : Rapport d'évaluation <b>Indicateur n°2.2B</b> : nombre de réformes tenant compte de la question du genre (plans institutionnels, politiques et stratégiques) liées au développement du secteur privé. <b>Référence : 03 ; Cible : 08</b> <i>Source</i> : Rapport d'évaluation	<b>Évaluation</b> : convenable <b>Points forts</b> : clairement relatif au résultat ; spécifique et mesurable ; mesure la contribution au changement d'ONU Femmes. <b>Points faibles</b> : difficile à collecter ; indicateur en termes de besoin en ressources. <b>Évaluation</b> : faible <b>Points forts</b> : clairement relatif au résultat ; et mesurable <b>Points faibles</b> : les données fiables sont difficiles à collecter ; la contribution d'ONU Femmes n'est pas spécifique.
<b>Résultat n°2.3</b> : les acteurs nationaux et locaux sont davantage en mesure d'élaborer/d'améliorer ou de mettre en œuvre des politiques et des plans agricoles et d'énergies renouvelables qui permettent aux femmes d'accroître leur accès aux ressources productives, y compris la sécurité des droits fonciers des femmes, les services et les technologies nécessaires à une agriculture respectueuse du climat, ce qui permet d'augmenter leur participation effective aux chaînes de valeur agricoles et aux marchés verts.	<b>Évaluation</b> : convenable <b>Points forts</b> : clairement relatif au résultat ; sous le contrôle d'ONU Femmes ; utilise un langage du changement ; et propose des changements des responsabilités des titulaires d'obligations et des droits des titulaires de droits. <b>Points faibles</b> : les données fiables sont difficiles à collecter ; la contribution d'ONU Femmes n'est pas spécifiée.	<b>Indicateur n°2.3A</b> : nombre de politiques ou de plans élaborés/renforcés ou mis en œuvre prenant en compte le genre dans l'attribution des terres, élaborés et/ou améliorés avec le soutien d'ONU-Femmes. <b>Référence : 0 ; Cible : 5</b> <i>Source</i> : Rapport annuel <b>Indicateur n°2.3B</b> : nombre de politiques ou de plans d'accès aux énergies renouvelables tenant compte de la question du genre et dont l'élaboration et/ou la mise en œuvre sont soutenues par ONU Femmes. <b>Référence : 0 ; Cible : 2</b> <i>Source</i> : Rapport annuel	<b>Évaluation</b> : faible <b>Points forts</b> : clairement relatif au résultat ; et mesurable <b>Points faibles</b> : les données fiables sont difficiles à collecter ; indicateur en termes de besoin en ressources. <b>Évaluation</b> : convenable <b>Points forts</b> : clairement lié au résultat ; mesurable et objectif unique (énergie renouvelable). <b>Points faibles</b> : les données fiables sont difficiles à collecter.
<b>Résultat n°2.4</b> : les agricultrices ont renforcé leurs capacités en matière de pratiques agricoles durables, notamment en ce qui concerne l'utilisation de moyens de production modernes et la	<b>Évaluation</b> : élevée <b>Points forts</b> : clairement relatif au résultat ; sous le contrôle d'ONU Femmes ; utilise un langage du changement ; et propose	<b>Indicateur n°2.4A</b> : nombre de femmes en milieu rural formées aux pratiques agricoles liées au changement climatique.	<b>Évaluation</b> : élevée <b>Points forts</b> : clairement relatif au résultat ; mesurable et objectif unique. <b>Points faibles</b> : les données fiables sont difficiles à collecter.

RESULTATS	NIVEAU DE QUALITE	INDICATEURS	NIVEAU DE QUALITE
réduction de la charge agricole physique, dans le contexte du changement climatique.	des changements dans les compétences des titulaires de droits. <u>Points faibles</u> : les données fiables sont difficiles à collecter.	<b>Référence : 6 390 ; Cible : 13 750</b> <i>Source</i> : Rapport annuel  <b>Indicateur n°2.4C</b> : nombre de femmes en milieu rural soutenues par ONU Femmes pour accéder aux moyens de production, les utiliser et/ou les contrôler. <b>Référence : ? ; Cible : 5 580</b>	<b>Évaluation</b> : convenable <u>Points forts</u> : clairement relatif au résultat ; et mesurable. <u>Points faibles</u> : objectifs multiples (accès, utilisation et/ou contrôle).
<b>Résultat n°2.5</b> : les petites et moyennes entreprises et les groupes dirigés par des femmes, y compris les jeunes femmes, ont renforcé leurs capacités de production, grâce à la disponibilité et à l'utilisation accrues d'énergies nouvelles et renouvelables à moindre coût.	<b>Évaluation</b> : faible <u>Points forts</u> : clairement relatif au résultat ; utilise un langage du changement ; et propose des changements dans les compétences des titulaires de droits. <u>Points faibles</u> : indépendant du contrôle d'ONU Femmes ; objectifs multiples (disponibilité, utilisation d'énergies nouvelles et renouvelables, à moindre coût).	<b>Indicateur n°2.5A</b> : nombre de femmes/groupes formés aux techniques modernes de transformation agroalimentaire utilisant les énergies renouvelables. <b>Référence : 0 ; Cible : 500</b> <i>Source</i> : Rapport annuel  <b>Indicateur n°2.5C</b> : nombre de PME/groupes d'agriculteurs ayant augmenté leur capacité de production grâce à l'utilisation d'énergies renouvelables. <b>Référence : 0 Cible : 25</b> <i>Source</i> : Rapport annuel	<b>Évaluation</b> : convenable <u>Points forts</u> : clairement relatif au résultat ; mesurable et objectif unique. <u>Points faibles</u> : contribution d'ONU Femmes non précisée.
<b>Conséquence PS n°3</b>	<b>Toutes les femmes et les filles vivent une vie exempte de toute forme de violence.</b>		
<b>Résultat n°3.1</b> : renforcement des capacités des institutions et des communautés à prévenir la violence sexiste et à promouvoir les droits des femmes et des filles, y compris dans les situations de crise humanitaire.	<b>Évaluation</b> : convenable <u>Points forts</u> : sous le contrôle d'ONU Femmes ; changement de niveau immédiat (au cours du programme) ; utilise un langage du changement ; et propose des changements des capacités des titulaires d'obligations. <u>Points faibles</u> : Nécessite de mieux définir les bénéficiaires (quelles institutions et communautés ?) ; Contribution d'ONU Femmes non précisée.	<b>Indicateur n°3.1A</b> : nombre de projets de lois et/ou de politiques nouveaux et/ou renforcés sur la violence à l'égard des femmes, la violence sexiste/les actes préjudiciables et/ou sur l'égalité des sexes et la non-discrimination qui sont conformes aux normes internationales relatives aux droits de l'homme et qui défendent les droits des femmes et des filles (y compris les droits à la santé reproductive), y compris celles qui sont soumises à de multiples formes de discrimination <b>Référence : 0 ; Cible : 1</b> <i>Source</i> : Official Gazette et archives du Secrétariat général du gouvernement  <b>Indicateur n°3.1 C</b> : nombre d'agents de santé communautaires dotés de capacités renforcées sur les concepts d'égalité des sexes et de soutien aux femmes et aux adolescentes (répartis en zone urbaine et rurale). <b>Référence : 20 ; Objectif : 300</b> <i>Source</i> : Rapports d'activité	<b>Évaluation</b> : faible <u>Points forts</u> : clairement relatif au résultat et propose des changements des compétences des titulaires de droits ; spécifique ; et mesurable. <u>Points faibles</u> : trop de priorités (lois, politiques sur les violences faites aux femmes, violence sexiste/actes préjudiciables, égalité des sexes et non-discrimination, droits des femmes et des filles) ; contribution d'ONU Femmes non spécifiée ; la valeur cible est de 1 ! Cela signifie-t-il une loi nouvelle ou renforcée en 5 ans ?  <b>Évaluation</b> : faible <u>Points forts</u> : spécifique ; mesurable et objectif unique. <u>Points faibles</u> : pas réellement relatif au résultat (quel soutien ? pourquoi le personnel de santé ?) ; contribution d'ONU Femmes non précisée.
<b>Résultat n°3.2</b> : les institutions, les communautés et les prestataires de services ont renforcé leurs capacités à adopter des attitudes et des comportements en faveur du changement des normes sociales qui sont préjudiciables aux femmes/filles, à identifier et orienter les victimes de violence sexiste/violence à caractère sexuel et à leur fournir des services essentiels de qualité.	<b>Évaluation</b> : convenable <u>Points forts</u> : sous le contrôle d'ONU Femmes ; changement de niveau immédiat (au cours de la durée du programme) ; utilise un langage du changement ; et propose des changements des capacités des titulaires d'obligations et titulaires de droits.	<b>Indicateur n°3.2A</b> : nombre de communautés ayant mis en œuvre des actions avec des femmes et des hommes, des garçons et des filles en faveur de l'égalité des sexes, des relations respectueuses et de l'accès à l'information et l'utilisation des services sociaux fondamentaux. <b>Référence : 120 ; Cible : 500</b> <i>Source</i> : Rapports d'activité des ONG	<b>Évaluation</b> : faible <u>Points forts</u> : relatif au résultat ; mesurable. <u>Points faibles</u> : objectifs multiples (égalité des sexes, relations respectueuses, accès à l'information et utilisation des services sociaux fondamentaux) ; un seul chiffre totalisant tous ces éléments peut n'avoir aucun sens ; contribution d'ONU Femmes non précisée.



RESULTATS	NIVEAU DE QUALITE	INDICATEURS	NIVEAU DE QUALITE
	<u>Points faibles</u> : contribution d'ONU Femmes non précisée.	<b>Indicateur 3.2B</b> : nombre de victimes de violence sexiste ayant bénéficié de services complets de prévention, de soins et de soutien social (répartis par type de violence, âge et sexe). <b>Référence : 150 ; Objectif : 1 000</b> Source : Rapports d'activité des ONG	<b>Évaluation</b> : élevée <u>Points forts</u> : relatif au résultat ; spécifique ; et mesurable ; source de données fiable. <u>Points faibles</u> : objectifs multiples (prévention globale, services de soins et soutien social).
<b>Résultat n°3.3</b> : les capacités des institutions et des organisations de la société civile sont renforcées pour élaborer et suivre la mise en œuvre de lois et de politiques pour mettre fin à la violence sexiste et à d'autres formes de discrimination, afin de parvenir à l'égalité des sexes.	<b>Évaluation</b> : faible <u>Points forts</u> : relatif au résultat ; sous le contrôle d'ONU Femmes ; spécifique et mesurable. <u>Points faibles</u> : changement dans la performance institutionnelle ; les titulaires d'obligations doivent être mieux définis (quelles institutions et OSC ?)	<b>Indicateur n°3.3A</b> : nombre de projets de lois et/ou de politiques nouveaux et/ou renforcés mis en place concernant la violence à l'égard des femmes/la violence sexiste/les actes préjudiciables et/ou sur l'égalité des sexes et la non-discrimination qui sont conformes aux normes internationales relatives aux droits de l'homme et qui défendent les droits des femmes et des filles (y compris les droits à la santé reproductive), y compris celles qui subissent de multiples formes de discrimination <b>Référence : 0 ; Cible : 03</b> Source : Journal officiel et archives du Secrétariat général du gouvernement	<b>Évaluation</b> : faible <u>Points forts</u> : clairement relatif au résultat et propose des changements des compétences des titulaires de droits ; spécifique ; et mesurable. <u>Points faibles</u> : trop de priorités (lois, politiques sur les violences faites aux femmes, violence sexiste/actes préjudiciables, égalité des sexes et non-discrimination, droits des femmes et des filles) ; contribution d'ONU Femmes non spécifiée ; et moins de deux indicateurs pour le résultat.
<b>Conséquence PS n°4</b>	<b>Les femmes et les filles contribuent et ont plus d'influence dans la construction d'une paix et d'une résilience durables, et bénéficient également de la prévention des catastrophes naturelles et des conflits et de l'action humanitaire</b>		
<b>Résultat n°4.1</b> : les capacités nationales (structures étatiques et signataires de l'accord de paix, mécanismes de paix, partis politiques, société civile, y compris les organisations de femmes et de jeunes, médias) sont renforcées pour mettre en œuvre et suivre le programme pour les femmes, la paix et la sécurité, le Plan d'action national R1325, l'Accord de paix et la Stratégie nationale de réconciliation.	<b>Évaluation</b> : convenable <u>Points forts</u> : relatif au résultat ; spécifique et mesurable. <u>Points faibles</u> : changement dans la performance institutionnelle ; dépasse un peu les capacités et le contrôle d'ONU Femmes.	<b>Indicateur n°4.1A</b> : nombre d'acteurs nationaux (parties signataires et société civile) dont les capacités ont été renforcées pour mettre en œuvre et suivre l'accord de paix, le Plan d'action national R1325 (indicateur NAP). Référence : ? ; Cible : ? Source : ?	<b>Évaluation</b> : faible <u>Points forts</u> : relatif au résultat ; spécifique ; et mesurable. <u>Points faibles</u> : impossible de surveiller les changements (aucune référence, aucune cible, aucune source de données) ; et moins de deux indicateurs pour le résultat ; contribution d'ONU Femmes non spécifiée.
<b>Résultat n°4.2</b> : les acteurs locaux et nationaux, y compris les femmes et les jeunes, préviennent et gèrent les conflits communautaires, y compris ceux liés aux ressources naturelles et à la violence extrémiste, de manière inclusive, en utilisant, entre autres, les outils traditionnels, et en promouvant les valeurs culturelles positives, tout en facilitant l'intégration/réintégration des rapatriés et des populations déplacées et l'accès des organismes humanitaires.	<b>Évaluation</b> : faible <u>Points forts</u> : relatif aux conséquences ; spécifique ; et mesurable. <u>Points faibles</u> : changement de comportement ; dépasse un peu les capacités et le contrôle d'ONU Femmes.	<b>Indicateur n°4.2A</b> : nombre de municipalités dotées de dispositifs communautaires fonctionnels pour contrer/prévenir l'extrême violence et promouvoir une gestion inclusive des conflits avec une analyse de la problématique hommes-femmes à travers la mise en œuvre de projets et de programmes conjoints. <b>Référence</b> : ? ; Cible : ? Source : ?	<b>Évaluation</b> : faible <u>Points forts</u> : relatif au résultat ; spécifique ; et mesurable. <u>Points faibles</u> : impossible de surveiller les changements (aucune référence, aucune cible, aucune source de données) ; contribution d'ONU Femmes non spécifiée.
		<b>Indicateur 4.3B</b> : nombre d'organisations ou d'institutions de femmes soutenues par ONU Femmes pour jouer un rôle dans l'intervention humanitaire et l'amélioration de la situation. <b>Référence</b> : ? ; Cible : ? Source : ?	<b>Évaluation</b> : faible <u>Points forts</u> : relatif au résultat ; spécifique ; et mesurable. <u>Points faibles</u> : impossible de surveiller les changements (aucune référence, aucune cible, aucune source de données) ; contribution d'ONU Femmes non spécifiée.

RESULTATS	NIVEAU DE QUALITE	INDICATEURS	NIVEAU DE QUALITE
<p><b>Résultat n°4.3</b> : le Gouvernement, les institutions publiques et les structures de coordination sous-régionales ont amélioré leurs capacités techniques et opérationnelles pour respecter les droits des femmes et assurer leur sécurité, leur santé physique et mentale ainsi que leur résilience socio-économique et leurs besoins en matière de procédures judiciaires.</p>	<p><b>Évaluation</b> : faible  <u>Points forts</u> : relatif aux conséquences ; spécifique ; et mesurable.  <u>Points faibles</u> : changement dans la performance institutionnelle ; dépasse un peu les capacités et le contrôle d'ONU Femmes.</p>	<p><b>Indicateur 4.3A</b> : nombre d'experts judiciaires en matière de violence sexuelle et sexiste déployés dans les dispositifs judiciaires au niveau local et national.  <b>Référence</b> : À déterminer ;  <b>Cible</b> : ?  <i>Source</i> : Rapports d'ONU Femmes et des départements d'État</p>	<p><b>Évaluation</b> : faible  <u>Points forts</u> : relatif au résultat ; spécifique ; et mesurable.  <u>Points faibles</u> : impossible de surveiller les changements (aucune référence, aucune cible, aucune source de données).</p>
		<p><b>Indicateur 4.3B</b> : nombre de réformes sectorielles soutenues techniquement par ONU Femmes. <b>Référence</b> : à déterminer ; <b>Cible</b> : ?  <i>Source</i> : Rapports d'ONU Femmes</p>	<p><b>Évaluation</b> : faible  <u>Points forts</u> : relatif au résultat ; spécifique ; et mesurable.  <u>Points faibles</u> : impossible de surveiller les changements (aucune référence, aucune cible, aucune source de données).</p>

### Évaluation de la qualité et de l'exhaustivité de l'OEEF

RÉSULTATS	NIVEAU DE QUALITÉ	INDICATEURS	NIVEAU DE QUALITÉ
<p><b>Groupe de résultats n°1 : amélioration de la coordination, de la cohérence et de la responsabilisation du système des Nations Unies en ce qui concerne les engagements en faveur de l'égalité des sexes et de l'émancipation des femmes.</b></p>			
<p><b>Résultat n°1.1</b> : ONU Femmes dirige, coordonne et favorise efficacement la responsabilisation pour la mise en œuvre des engagements en matière d'égalité des sexes dans l'ensemble du système des Nations Unies.</p>	<p><b>Évaluation</b> : élevée  <u>Points forts</u> : sous le contrôle d'ONU Femmes ; réalisable ; et les responsabilités sont bien définies.  <u>Points faibles</u> : « efficacement » nécessite d'être mieux déterminé.</p>	<p><b>Indicateur n°1.1A</b> : nombre de programmes communs relatifs à des sexes (PC/ES) qu'ONU Femmes dirige/coordonne et auxquels elle participe au niveau national pour soutenir les priorités en matière d'égalité des sexes identifiées dans le Plan-cadre de coopération des Nations Unies pour le développement durable.  <b>Référence</b> : ? ; <b>Cible</b> : ?  <i>Source</i> : ?</p>	<p><b>Évaluation</b> : faible  <u>Points forts</u> : Clairement relatif au résultat ; spécifique ; mesurable ; et objectif unique.  <u>Points faibles</u> : impossible de surveiller les changements (aucune référence, aucune cible, aucune source de données).</p>
		<p><b>Indicateur n°1.1B</b> : nombre d'entités des Nations Unies bénéficiant de conseils et/ou d'une assistance technique en matière d'égalité des sexes de la part d'ONU Femmes.  <b>Référence</b> : ? ; <b>Cible</b> : ?  <i>Source</i> : ?</p>	<p><b>Évaluation</b> : faible  <u>Points forts</u> : Clairement relatif au résultat ; spécifique ; mesurable ; et objectif unique.  <u>Points faibles</u> : impossible de surveiller les changements (aucune référence, aucune cible, aucune source de données).</p>
		<p><b>Indicateur 1.1C</b> : pourcentage des notes des entités déclarantes qui respectent ou dépassent les normes minimales de l'UNSWAP.  <b>Référence</b> : ? ; <b>Cible</b> : ?  <i>Source</i> : ?</p>	<p><b>Évaluation</b> : faible  <u>Points forts</u> : Clairement relatif au résultat ; spécifique ; mesurable ; et objectif unique.  <u>Points faibles</u> : impossible de surveiller les changements (aucune référence, aucune cible, aucune source de données).</p>
		<p><b>Indicateur n°1.1D</b> : % de recommandations du tableau de bord 2018 du Mali mises en œuvre.  <b>Référence</b> : ? <b>Cible</b> : ?  <i>Source</i> : ?</p>	<p><b>Évaluation</b> : faible  <u>Points forts</u> : Clairement relatif au résultat ; spécifique ; mesurable ; et objectif unique.  <u>Points faibles</u> : impossible de surveiller les changements (aucune</p>

RÉSULTATS	NIVEAU DE QUALITÉ	INDICATEURS	NIVEAU DE QUALITÉ
			référence, aucune cible, aucune source de données).
<b>Résultat n°1.2</b> : les membres du GTG du système des Nations Unies et les partenaires techniques et financiers (PTF) du GTG sont renforcés, soutenus et accompagnés par ONU Femmes.	<b>Évaluation</b> : élevée <b>Points forts</b> : sous le contrôle d'ONU Femmes ; réalisable ; et les responsabilités sont bien définies. <b>Points faibles</b> : aucun	<b>Indicateur n°1.2A</b> : nombre de membres du personnel des organismes du système des Nations Unies formés aux normes, principes et thèmes liés au genre. <b>Référence</b> : 75 ; <b>Cible</b> : 225 <i>Source</i> : ?	<b>Évaluation</b> : élevée <b>Points forts</b> : Clairement relatif au résultat ; spécifique ; mesurable ; et objectif unique. <b>Points faibles</b> : aucune source de données identifiée
		<b>Indicateur n°1.2B</b> : nombre de communications stratégiques sur les priorités liées au genre fournies lors des réunions du GTG des PTF. <b>Référence</b> : 10 ; <b>Cible</b> : 40 <i>Source</i> : ?	<b>Évaluation</b> : élevée <b>Points forts</b> : Clairement relatif au résultat ; spécifique ; mesurable ; et objectif unique. <b>Points faibles</b> : aucune source de données identifiée
<b>Résultat n°1.3</b> : efficacité des partenariats entre ONU Femmes, la société civile et les médias	<b>Évaluation</b> : convenable <b>Points forts</b> : conforme au mandat d'ONU Femmes pour les systèmes des Nations Unies au niveau des pays ; sous le contrôle d'ONU Femmes ; et réalisable <b>Points faibles</b> : « l'efficacité » nécessite d'être mieux déterminée.	<b>Indicateur n°1.3A</b> : signes que les groupes consultatifs de la société civile fournissent régulièrement des retours d'information sur la programmation d'ONU Femmes ; nombre de retours d'information formulés par les membres du CGSC ; Nombre d'actions menées dans le cadre de leurs plans d'action pour soutenir ONU Femmes <b>Référence</b> : 04 ; <b>Cible</b> : 20 <i>Source</i> : ?	<b>Évaluation</b> : élevée <b>Points forts</b> : Clairement relatif au résultat ; spécifique ; mesurable ; et objectif unique. <b>Points faibles</b> : aucune source de données identifiée
<b>Groupe de résultats n°2 : renforcement de l'engagement des partenaires envers le mandat d'ONU Femmes.</b>			
<b>Résultat n°2.1</b> : le mandat, les interventions et l'expertise d'ONU Femmes sont plus visibles et sollicités par les donateurs, les partenaires, le grand public et le système des Nations Unies.	<b>Évaluation</b> : élevée <b>Points forts</b> : pertinent par rapport au mandat d'ONU Femmes au niveau national ; sous le contrôle d'ONU Femmes et réalisable dans le cadre du programme. <b>Points faibles</b> : aucun	<b>Indicateur n°2.1A</b> : nombre de personnes sensibilisées grâce aux campagnes <b>Référence</b> : ? ; <b>Cible</b> : ? <i>Source</i> : ?	<b>Évaluation</b> : convenable <b>Points forts</b> : Clairement relatif au résultat ; spécifique ; mesurable ; et objectif unique. <b>Points faibles</b> : aucune référence, aucune cible, aucune source de données.
		<b>Indicateur n°2.1B</b> : nombre de partenaires qui connaissent bien le mandat d'ONU Femmes. <b>Référence</b> : ? ; <b>Cible</b> : ? <i>Source</i> : ?	<b>Évaluation</b> : convenable <b>Points forts</b> : Clairement relatif au résultat ; spécifique ; mesurable ; et objectif unique. <b>Points faibles</b> : aucune référence, aucune cible, aucune source de données.
		<b>Indicateur n°2.1C</b> : nombre de nouvelles demandes d'aide ou de partenariat. <b>Référence</b> : ? <b>Cible</b> : ? <i>Source</i> : ?	<b>Évaluation</b> : convenable <b>Points forts</b> : Clairement relatif au résultat ; spécifique ; mesurable ; et objectif unique. <b>Points faibles</b> : aucune référence, aucune cible, aucune source de données.

RÉSULTATS	NIVEAU DE QUALITÉ	INDICATEURS	NIVEAU DE QUALITÉ
<b>Résultat n°2.2</b> : les communautés comprennent mieux le concept d'égalité des sexes et d'égalité H/F, y adhèrent et facilitent la mise en œuvre des activités d'ONU Femmes.	<b>Évaluation</b> : convenable <b>Points forts</b> : pertinent par rapport au mandat d'ONU Femmes au niveau national ; sous le contrôle d'ONU Femmes ; changement des connaissances. <b>Points faibles</b> : pas assez spécifique (quelles communautés ?).	<b>Indicateur n°2.2A</b> : les résultats d'une étude de perception sont disponibles. <b>Référence</b> : ? ; <b>Cible</b> : ? <i>Source</i> : ?	<b>Évaluation</b> : convenable <b>Points forts</b> : Spécifique ; mesurable ; et objectif unique. <b>Points faibles</b> : ne correspond pas clairement au(x) résultat(s), aucune référence, aucune cible, aucune source de données.
		<b>Indicateur n°2.2B</b> : nombre de participants aux activités en faveur de l'égalité des sexes. <b>Référence</b> : ? ; <b>Cible</b> : ? <i>Source</i> : ?	<b>Évaluation</b> : convenable <b>Points forts</b> : correspond clairement au résultat ; spécifique ; mesurable et objectif unique. <b>Points faibles</b> : aucune référence, aucune cible, aucune source de données.
<b>Résultat n°2.3</b> : la stratégie de partenariat avec les institutions, les ONG, le secteur privé, les médias et les chefs religieux et traditionnels a été renforcée.	<b>Évaluation</b> : élevée <b>Points forts</b> : Pertinent par rapport au mandat d'ONU Femmes au niveau national ; sous le contrôle d'ONU Femmes ; langage du changement ; et réalisable <b>Points faibles</b> : aucun.	<b>Indicateur n°2.3A</b> : nombre de nouveaux cadres de partenariat efficaces mis en place. <b>Référence</b> : ? ; <b>Cible</b> : ? <i>Source</i> : ?	<b>Évaluation</b> : convenable <b>Points forts</b> : correspond clairement au résultat ; spécifique ; mesurable et objectif unique. <b>Points faibles</b> : aucune référence, aucune cible, aucune source de données.
		<b>Indicateur n°2.3B</b> : nombre de nouveaux cadres de partenariat efficaces mis en place dans le secteur privé. <b>Référence</b> : ? ; <b>Cible</b> : ? <i>Source</i> : ?	<b>Évaluation</b> : convenable <b>Points forts</b> : correspond clairement au résultat ; spécifique ; mesurable et objectif unique. <b>Points faibles</b> : aucune référence, aucune cible, aucune source de données.
<b>Résultats n°2.4</b> : les organisations de la société civile, les chefs (traditionnels, religieux), les autorités locales, nationales et les institutions intensifient leur engagement en faveur des problématiques hommes-femmes.	<b>Évaluation</b> : convenable <b>Points forts</b> : pertinent par rapport au mandat d'ONU Femmes au niveau national ; sous le contrôle d'ONU Femmes ; et réalisable <b>Points faibles</b> : trop large ; langage d'action et non du changement.	<b>Indicateur n°2.4A</b> : le nombre de décisions prises en faveur de l'égalité des sexes (société civile, institutions, collectivités locales, etc.). <b>Référence</b> : ? ; <b>Cible</b> : ? <i>Source</i> : ?	<b>Évaluation</b> : faible <b>Points forts</b> : correspond clairement aux résultats ; mesurable. <b>Points faibles</b> : société civile avec de multiples priorités, institutions, collectivités locales, etc.) ; aucune référence, aucune cible et aucune source.
		<b>Indicateur n°2.4B</b> : nombre de cas relayés par les médias dans le cadre de dispositifs de communication de masse. <b>Référence</b> : ? ; <b>Cible</b> : ? <i>Source</i> : ?	<b>Évaluation</b> : faible <b>Points forts</b> : correspond clairement aux résultats ; mesurable. <b>Points faibles</b> : données fiables difficiles à collecter ; aucune référence, aucune cible et aucune source de données.
<b>Résultat n°2.5</b> : il existe davantage d'opportunités de financement grâce à la promotion des résultats et de l'expertise d'ONU Femmes.	<b>Évaluation</b> : élevée <b>Points forts</b> : sous le contrôle d'ONU Femmes ; langage du changement ; et réalisable. <b>Points faibles</b> : aucun.	<b>Indicateur n°2.5A</b> : nombre de nouveaux donateurs engagés dans la problématique de l'égalité des sexes. <b>Référence</b> : ? ; <b>Cible</b> : ? <i>Source</i> : ?	<b>Évaluation</b> : convenable <b>Points forts</b> : correspond clairement aux résultats ; mesurable. <b>Points faibles</b> : aucune référence, aucune cible et aucune source de données.
		<b>Indicateur n°2.5C</b> : augmentation du financement d'au moins 5 %. <b>Référence</b> : ? ; <b>Cible</b> : ? <i>Source</i> : ?	<b>Évaluation</b> : élevée <b>Points forts</b> : correspond clairement au résultat ; mesurable et objectif unique. <b>Points faibles</b> : aucune référence, aucune cible, aucune source de données.

RÉSULTATS	NIVEAU DE QUALITÉ	INDICATEURS	NIVEAU DE QUALITÉ
<b>Groupe de résultats n°3 : qualité des programmes élevée grâce aux connaissances, à l'innovation, à la gestion et à l'évaluation axée sur les résultats.</b>			
<b>Résultat n°3.1</b> : les projets et programmes mis en œuvre par ONU Femmes sont accompagnés d'un dispositif de suivi et d'évaluation rigoureux.	<b>Évaluation</b> : élevée <u>Points forts</u> : sous le contrôle d'ONU Femmes ; réalisable ; et spécifique. <u>Points faibles</u> : aucun	<b>Indicateur n°3.1A</b> : Nombre de programmes de suivi, d'étude/recherche et d'évaluation (MERP) élaborés et mis en œuvre. <b>Référence</b> : 0 ; <b>Cible</b> : 5 <i>Source</i> : Document MERP (RMS)	<b>Évaluation</b> : convenable <u>Points forts</u> : correspond clairement au résultat ; spécifique ; mesurable. <u>Points faibles</u> : double objectif (développé ; mis en œuvre).
		<b>Indicateur n°3.1 B</b> : nombre de rapports trimestriels, annuels et destinés aux donateurs terminés dans les délais et selon le modèle approprié et téléchargés sur ONEAPP. <u>Rapport trimestriel</u> Référence : 0 ; Objectif : 40 (descriptif et en ligne) <u>Rapport annuel</u> Référence : 0 ; Objectif : 10 (descriptif et en ligne) <u>Rapports destinés aux donateurs</u> Référence : 0 ; Objectif : (selon les projets/programmes et les contrats)	<b>Évaluation</b> : convenable <u>Points forts</u> : correspond clairement au résultat ; spécifique ; mesurable. <u>Points faibles</u> : plusieurs objectifs (réalisés dans les délais, selon le modèle approprié, téléchargés sur ONEAPP).
<b>Résultat n°3.2</b> : des connaissances sont générées, analysées et utilisées pour améliorer la gestion des programmes et informer les autres acteurs sur la situation des femmes au Mali.	<b>Évaluation</b> : élevée <u>Points forts</u> : sous le contrôle d'ONU Femmes ; réalisable. <u>Points faibles</u> : objectifs multiples (génération, analyse et utilisation).	<b>Indicateur 3.2A</b> : nombre de documents étayant ces connaissances (rapports d'étude, rapports d'évaluation, rapports de recherche, guides de bonnes pratiques, rapports d'examen, etc.) produits par ONU Femmes par type. <b>Référence</b> : 0 ; <b>Cible</b> : 20 <i>Source</i> : SharePoint et GATE	<b>Évaluation</b> : convenable <u>Points forts</u> : correspond clairement au résultat, spécifique, mesurable. <u>Points faibles</u> : plusieurs objectifs (réalisés dans les délais, selon le modèle approprié, téléchargés sur ONEAPP).
		<b>Indicateur n°3.2B</b> : nombre de méthodes de partage des connaissances par type (table ronde, webinaire) <b>Référence</b> : 0 ; <b>Cible</b> : 20 <i>Source</i> : SharePoint et GATE	<b>Évaluation</b> : convenable <u>Points forts</u> : correspond clairement au résultat ; spécifique ; mesurable. <u>Points faibles</u> : double objectif (table ronde, webinaire).
<b>Groupe de résultats n°4 : amélioration de la gestion des ressources financières et humaines dans l'obtention des résultats.</b>			
<b>Résultat n°4.1</b> : les moyens financiers, matériels, mis en œuvre par ONU Femmes Mali, optimisent les résultats des programmes.	<b>Évaluation</b> : convenable <u>Points forts</u> : sous le contrôle d'ONU Femmes ; réalisable ; et spécifique ; objectif simple. <u>Points faibles</u> : formulation peu claire.	<b>Indicateur n°4.1A</b> : pourcentage des rapports financiers des donateurs soumis à temps. <b>Référence</b> : 70 % ; <b>Cible</b> : 100 % <i>Source</i> : Rapports financiers	<b>Évaluation</b> : faible <u>Points forts</u> : spécifique, mesurable et disponible. <u>Points faibles</u> : ne correspond pas au résultat.
		<b>Indicateur n°4.1B</b> : taux de mise en œuvre des lignes de services communs dans : i. Services communs d'achat ; ii. Services financiers communs ; iii. Services communs de technologies de l'information et de la	<b>Évaluation</b> : faible <u>Points forts</u> : spécifique, mesurable. <u>Points faibles</u> : ne correspond pas au résultat, objectifs multiples (Services communs d'achat, Services financiers communs, Services communs de TIC, Services

RÉSULTATS	NIVEAU DE QUALITÉ	INDICATEURS	NIVEAU DE QUALITÉ
		communication (TIC) ; iv. Services communs de logistique ; v. Services communs de ressources humaines ; vi. Services communs d'installations, y compris les espaces communs <b>Référence : 50 % ;</b> <b>Cible : 80 %</b> <i>Source : BOS Framework</i>	communs de logistique, Services communs de ressources humaines, Services communs d'installations, y compris les espaces communs).
<b>Résultat n°4.2 :</b> des méthodes collaboratives sont adoptées pour réaliser des économies d'échelle et améliorer la sécurité et les conditions de travail du personnel (approche de gestion des ressources humaines).	<b>Évaluation :</b> convenable <b>Points forts :</b> sous le contrôle d'ONU Femmes ; réalisable et spécifique. <b>Points faibles :</b> objectifs multiples (économies d'échelle, sécurité du personnel et conditions de travail du personnel).	<b>Indicateur n°4.2A :</b> durée et taux de renouvellement du personnel moyen. <b>Référence : 25 % ;</b> <b>Cible : 5 %</b> <i>Source : Données RH</i>	<b>Évaluation :</b> faible <b>Points forts :</b> correspond fortement au résultat ; les mesures changent. <b>Points faibles :</b> double objectif (durée, taux de renouvellement du personnel moyen).
		<b>Indicateur n°4.2B :</b> pourcentage de bureaux en conformité avec les exigences de gestion des risques de sécurité des Nations Unies. <b>Référence : 80 %</b> <b>Cible : 100 %</b> <i>Source : SCES</i>	<b>Évaluation :</b> faible <b>Points forts :</b> correspond fortement au résultat ; les mesures changent. <b>Points faibles :</b> double objectif (durée, taux de renouvellement du personnel moyen).
		<b>Indicateur n°4.2C :</b> pourcentage de bureaux en conformité avec les dispositifs et processus de poursuite des opérations. <b>Référence : 75 % ;</b> <b>Cible : 80 %</b> <i>Source : Données BCP</i>	<b>Évaluation :</b> élevée <b>Points forts :</b> correspond clairement au résultat ; spécifique ; mesurable, objectif unique. <b>Points faibles :</b> aucun.
<b>Résultat n°4.3 :</b> ONU Femmes Mali observe scrupuleusement les procédures de gestion et œuvre à la mise en place effective des recommandations résiduelles issues des AUDITS.	<b>Évaluation :</b> convenable <b>Points forts :</b> sous le contrôle d'ONU Femmes ; réalisable et spécifique. <b>Points faibles :</b> double objectif (procédures de gestion, recommandations issues des audits).	<b>Indicateur n°4.3A :</b> % de recommandations issues d'audit interne mises en œuvre. <b>Référence : 10 % ;</b> <b>Cible : 100 %</b> <i>Source : Rapport d'audit</i>	<b>Évaluation :</b> élevée <b>Points forts :</b> correspond clairement au résultat ; spécifique ; mesurable, objectif unique. <b>Points faibles :</b> aucun.
		<b>Indicateur n°4.3B :</b> % de recommandations issues d'audit externe mises en œuvre. <b>Référence : 30 % ;</b> <b>Cible : 90 %</b> <i>Source : Rapport de NEX audit</i>	<b>Évaluation :</b> élevée <b>Points forts :</b> correspond clairement au résultat ; spécifique ; mesurable, objectif unique. <b>Points faibles :</b> aucun.
		<b>Indicateur n°4.3C :</b> nombre de projets clos sur le plan financier passé le délai de 12 mois après la clôture opérationnelle. <b>Référence : 45 % ;</b> <b>Cible : 100 %.</b> <i>Source :</i> Rapport de clôture du projet.	<b>Évaluation :</b> faible <b>Points forts :</b> correspond clairement au résultat ; mesurable, objectif unique. <b>Points faibles :</b> non spécifique (critères de réussite incertains).
<b>Résultat n°4.4 :</b> achats.	<b>Évaluation :</b> faible <b>Points forts :</b> aucun <b>Points faibles :</b> communication insuffisante des résultats pour déterminer les résultats attendus.	<b>Indicateur n°4.4A :</b> taux d'exécution des demandes d'achats et délai de traitement Taux de réponse aux demandes d'achats <b>Référence : 72 heures ;</b> <b>Cible : 48 heures</b> <i>Source :</i> Rapport sur les achats	<b>Évaluation :</b> faible <b>Points forts :</b> clairement relatif aux achats. <b>Points faibles :</b> données fiables difficilement disponibles ; Double objectif (taux d'exécution, délai d'exécution, taux de réponse).

## ANNEXE. 21 Résultats du PS et recommandations de L'EPU

Recommandations de l'EPU	PS 2020-2024	Commentaires
Pénaliser toute forme de mutilation génitale féminine ; renforcer les campagnes de sensibilisation à ce sujet, notamment en partenariat avec les chefs religieux, veiller à ce que cette pratique soit punie et mettre en œuvre des actions visant à assurer la reconversion économique et sociale des femmes qui pratiquent les mutilations génitales féminines (MGF) ;	<b>Résultat du PS n°5.1 :</b> renforcement des capacités des institutions et des communautés à prévenir la violence sexiste et à promouvoir les droits des femmes et des filles, y compris dans les situations de crise humanitaire.	<i>Le rapport d'évaluation équivalent d'ONU Femmes Mali est un peu flou à propos des MGF.</i> La recommandation de l'EPU aborde de manière très spécifique la question des mutilations génitales féminines (MGF), appelant à la pénalisation, aux campagnes de sensibilisation, à la punition et au soutien des femmes qui pratiquent les MGF. Toutefois, le document équivalent du Plan stratégique d'ONU Femmes pour le Mali manque de précision sur ces aspects de la lutte contre les MGF. Il se concentre plutôt sur le renforcement des capacités de prévention des violences sexistes et de promotion des droits des femmes et des filles, y compris dans les situations de crise humanitaire. Il semble donc qu'il y ait une lacune potentielle dans la prise en compte directe de la recommandation de l'EPU sur les MGF dans le plan stratégique pour le Mali.
Adopter des mesures législatives et politiques pour lutter contre les violences sexuelles, notamment les mariages forcés et précoces, l'esclavage sexuel, le viol et la torture commis contre les femmes par des groupes extrémistes et des membres des forces armées, ainsi que l'impunité des auteurs ;	<b>Résultat du PS n°6.2 :</b> les capacités des institutions et des organisations de la société civile sont renforcées afin d'élaborer et de suivre la mise en œuvre de lois et de politiques pour mettre fin à la violence sexiste et à d'autres formes de discrimination, afin de parvenir à l'égalité des sexes.	<i>Les résultats équivalents d'ONU Femmes Mali concernent certainement les lois et les politiques visant à mettre un terme à la violence à l'égard des femmes.</i> La recommandation de l'EPU souligne l'urgence de lutter contre les violences sexuelles, en particulier dans les contextes de conflit et d'extrémisme, et appelle à des mesures législatives et politiques concrètes pour lutter contre ce fléau. Toutefois, le résultat équivalent du Plan stratégique d'ONU Femmes présente une approche plus générale, axée sur le renforcement des capacités à élaborer et à suivre des lois et des politiques visant à mettre fin à la violence et à la discrimination sexiste. Bien que ce résultat soit conforme à l'objectif plus général de cette initiative d'égalité des sexes et de lutte contre la violence, il ne reflète peut-être pas pleinement la spécificité et l'urgence de la recommandation de l'EPU concernant les violences sexuelles perpétrées par des groupes extrémistes et des forces armées, ni la nécessité de lutter contre l'impunité.
Mettre en œuvre des mesures adéquates pour assurer un accompagnement médical, psychosocial et judiciaire aux victimes de violations graves des droits de l'homme, en particulier les anciens enfants soldats et les victimes de délits sexuels, notamment de violences sexuelles liées aux conflits.	<b>Résultat du PS n°6.1 :</b> les institutions, les communautés et les prestataires de services ont renforcé leurs capacités à adopter des attitudes et des comportements en faveur du changement des normes sociales qui sont préjudiciables aux femmes/filles, à identifier et orienter les victimes de violence sexiste/violence à caractère sexuel et à leur fournir des services essentiels de qualité.	La recommandation de l'EPU souligne l'importance de mettre en œuvre des mesures visant à fournir un accompagnement complet aux victimes de violations graves des droits de l'homme, en particulier aux anciens enfants soldats et aux victimes de délits sexuels, notamment de violences sexuelles liées aux conflits. Cependant, le résultat correspondant du Plan stratégique d'ONU Femmes met l'accent sur le renforcement des capacités des institutions, des communautés et des prestataires de services à adopter des attitudes et des comportements positifs pour changer les normes sociales préjudiciables, identifier et orienter les victimes de violences sexistes (VBG) et de violences sexuelles liées aux conflits (VSLC), et leur fournir des services essentiels de qualité. Bien que ce résultat contribue à créer un environnement favorable aux victimes et s'attaque aux normes sociales préjudiciables, il ne reflète peut-être pas pleinement la nécessité de mesures d'accompagnement médical, psychosocial et judiciaire spécifiques telles que décrites dans la recommandation de l'EPU.

Recommandations de l'EPU	PS 2020-2024	Commentaires
<p>Entreprendre des campagnes de sensibilisation afin de mettre fin à la stigmatisation sociale qui affecte les femmes victimes de viol ou d'abus sexuel et assurer un véritable accès à la justice pour toutes les femmes et les filles.</p>	<p><b>Résultat du PS n°6.1</b> : les institutions, les communautés et les prestataires de services ont renforcé leurs capacités à adopter des attitudes et des comportements en faveur du changement des normes sociales qui sont préjudiciables aux femmes/filles, à identifier et orienter les victimes de violence sexiste/violence à caractère sexuel et à leur fournir des services essentiels de qualité.</p> <p><b>Résultat du PS n°6.2</b> : les capacités des institutions et des organisations de la société civile sont renforcées afin d'élaborer et de suivre la mise en œuvre de lois et de politiques pour mettre fin à la violence sexiste et à d'autres formes de discrimination, afin de parvenir à l'égalité des sexes.</p>	<p>La recommandation de l'EPU souligne l'importance de mener des campagnes de sensibilisation pour lutter contre la stigmatisation sociale à l'encontre des femmes qui ont subi un viol ou des abus sexuels, tout en garantissant un véritable accès à la justice pour toutes les femmes et les filles. Cependant, les résultats correspondants du Plan stratégique d'ONU Femmes proposent une approche plus générale pour lutter contre la violence sexiste (VBG) et les normes sociales préjudiciables. Bien que ces deux résultats contribuent au renforcement des capacités institutionnelles, au changement des normes sociales et à l'élaboration de lois et de politiques pour lutter contre la violence sexiste, ils ne reflètent peut-être pas pleinement l'accent particulièrement mis sur les campagnes de sensibilisation et l'accès à la justice pour les victimes de viol et d'abus sexuels, comme le souligne la recommandation de l'EPU.</p>
<p>Assurer la participation effective des femmes à toutes les étapes du processus de paix, de stabilisation et de reconstruction au Mali.</p>	<p><b>Résultat du PS n°1.1</b> : les hommes, les femmes et les jeunes participent plus activement et plus équitablement à la gestion des affaires publiques (processus électoraux, forums et débats publics, dialogue national, institutions du secteur de la défense, de la sécurité et de la justice), grâce à un système démocratique transparent, égalitaire et fiable et à une décentralisation effective.</p>	<p>La recommandation de l'EPU souligne la nécessité d'assurer la participation effective des femmes à toutes les étapes du processus de paix, de stabilisation et de reconstruction au Mali. Cependant, le résultat correspondant du Plan stratégique d'ONU Femmes se concentre plus généralement sur la promotion d'une participation active et équitable des hommes, des femmes et des jeunes à divers aspects des affaires publiques, notamment les processus électoraux, les débats publics, le dialogue national et les institutions des secteurs de la défense, de la sécurité et de la justice. Bien que le résultat du Plan stratégique soit conforme aux objectifs plus généraux de gouvernance et de participation démocratiques, il ne reflète peut-être pas pleinement l'accent particulièrement mis sur la participation des femmes aux processus de paix et de reconstruction, comme le souligne la recommandation de l'EPU.</p>

## **ANNEXE. 22 Groupe de référence de l'évaluation**

N°	Nom	Adresse/titre	E-mail
1	Susanna Nyström	Conseillère dédiée aux questions d'égalité des sexes-Suède	<a href="mailto:susanna.nystrom@sida.se">susanna.nystrom@sida.se</a>
2	Ely Dembélé	Responsable de programme Danemark	<a href="mailto:elydem@um.dk">elydem@um.dk</a>
3	Javier M <sup>a</sup> Pargada Getino	Responsable Humanitaire, Agence AECID	<a href="mailto:javier.pargada@aecid.es">javier.pargada@aecid.es</a>
4	Arouna BAYOKO	Chargé Développement Rural Suisse	<a href="mailto:arouna.bayoko@eda.admin.ch">arouna.bayoko@eda.admin.ch</a>
5	Mariam CAMARA	API	<a href="mailto:mcamara@apimali.gov.ml">mcamara@apimali.gov.ml</a>
6	Kanouté Haoua Doumbia	SPPNG	<a href="mailto:_Sppng2023@gmail.com">_Sppng2023@gmail.com</a>
7	Abdoulaye M. F SISSOKO	CARD	<a href="mailto:abdoulayefily@gmail.com">abdoulayefily@gmail.com</a>
8	Mme Diallo Tata TOURE	ODI Sahel	<a href="mailto:_tatasitoure@gmail.com">_tatasitoure@gmail.com</a>
9	Amadou KONATE	PACINDHA	<a href="mailto:pacindhakonate2018@gmail.com">pacindhakonate2018@gmail.com</a>
10	Mme Diawara Bintou	APDF	<a href="mailto:tenecoul2004@yahoo.fr">tenecoul2004@yahoo.fr</a>
11	Dr. Moussa KOUMARE	Directeur Régional de la Pêche de Ségou	<a href="mailto:_moussakoumare33@yahoo.fr">_moussakoumare33@yahoo.fr</a>
12	Mahamane BOURY	ASG	<a href="mailto:_moussakoumare33@yahoo.fr">_moussakoumare33@yahoo.fr</a>
13	Mahamadoun KELEPILY	CAEB	<a href="mailto:mahamadoukely@caebmali.org">mahamadoukely@caebmali.org</a>
14	Adama Fomba	AMEDD	<a href="mailto:adamafofomba53@gmail.com">adamafofomba53@gmail.com</a>



N°	Nom	Adresse/titre	E-mail
15	Ibrahim Almahamoudou	NOVA MALI	<a href="mailto:ongnovamali@gmail.com">ongnovamali@gmail.com</a>
16	Negueting DIARRA	CAPDH	<a href="mailto:neguetingd@gmail.com">neguetingd@gmail.com</a>
17	Acherif AG ASSALAT	Chargé Justice Droits Humains CAPDH	<a href="mailto:asherifdi@gmail.com">asherifdi@gmail.com</a>
22	Oumou Bella Bore	EVAW, ONU FEMMES	<a href="mailto:Oumou.bore@unwomen.org">Oumou.bore@unwomen.org</a>
23	Abdramane Coulibaly	EVAW, ONU FEMMES	<a href="mailto:Abdramane.couli@unwomen.org">Abdramane.couli@unwomen.org</a>
24	Wanalher Ag Alwaly	WPS /LEAP, ONU FEMMES, WCARO	<a href="mailto:wanalher.alwaly@unwomen.org">wanalher.alwaly@unwomen.org</a>
25	Arby Oumar	WPS /LEAP, Coord, ONU FEMMES	<a href="mailto:oumar.arby@unwomen.org">oumar.arby@unwomen.org</a>
26	Francesca De Antoni	WPS /LEAP, Conseillère, ONU FEMMES	<a href="mailto:francesca.antoni@unwomen.org">francesca.antoni@unwomen.org</a>
27	Lamine Coulibaly	Gouvernance, ONU FEMMES	<a href="mailto:lamine.coulibaly@unwomen.org">lamine.coulibaly@unwomen.org</a>
28	Sadio Kante	Communication, ONU FEMMES	<a href="mailto:sadio.kante@unwomen.org">sadio.kante@unwomen.org</a>
29	Hady Sangare	WEE, ONU FEMMES	<a href="mailto:hady.sangare@unwomen.org">hady.sangare@unwomen.org</a>
30	Kamissa Traore	WEE, ONU FEMMES	<a href="mailto:kamissa.traore@unwomen.org">kamissa.traore@unwomen.org</a>
31	Aimable Hakuzweyezu	Suivi et évaluation, ONU FEMMES	<a href="mailto:Aimable.hakuzw@unwomen.org">Aimable.hakuzw@unwomen.org</a>
32	Métanga Justin Dembélé	Suivi et évaluation, ONU FEMMES	<a href="mailto:metanga.dembele@unwomen.org">metanga.dembele@unwomen.org</a>
33	Raymond Berthé	Suivi et évaluation, ONU FEMMES	<a href="mailto:raymond.berthe@unwomen.org">raymond.berthe@unwomen.org</a>
34	Arsene Assandé	Représ Adjoint ONU FEMMES	<a href="mailto:mariegoreth.nizig@unwomen.org">mariegoreth.nizig@unwomen.org</a>
35	Marie Goreth NIZIGAMA	Représentante, ONU FEMMES	<a href="mailto:arsene.assande@unwomen.org">arsene.assande@unwomen.org</a>

## **ANNEXE. 23 Progrès des partenaires**

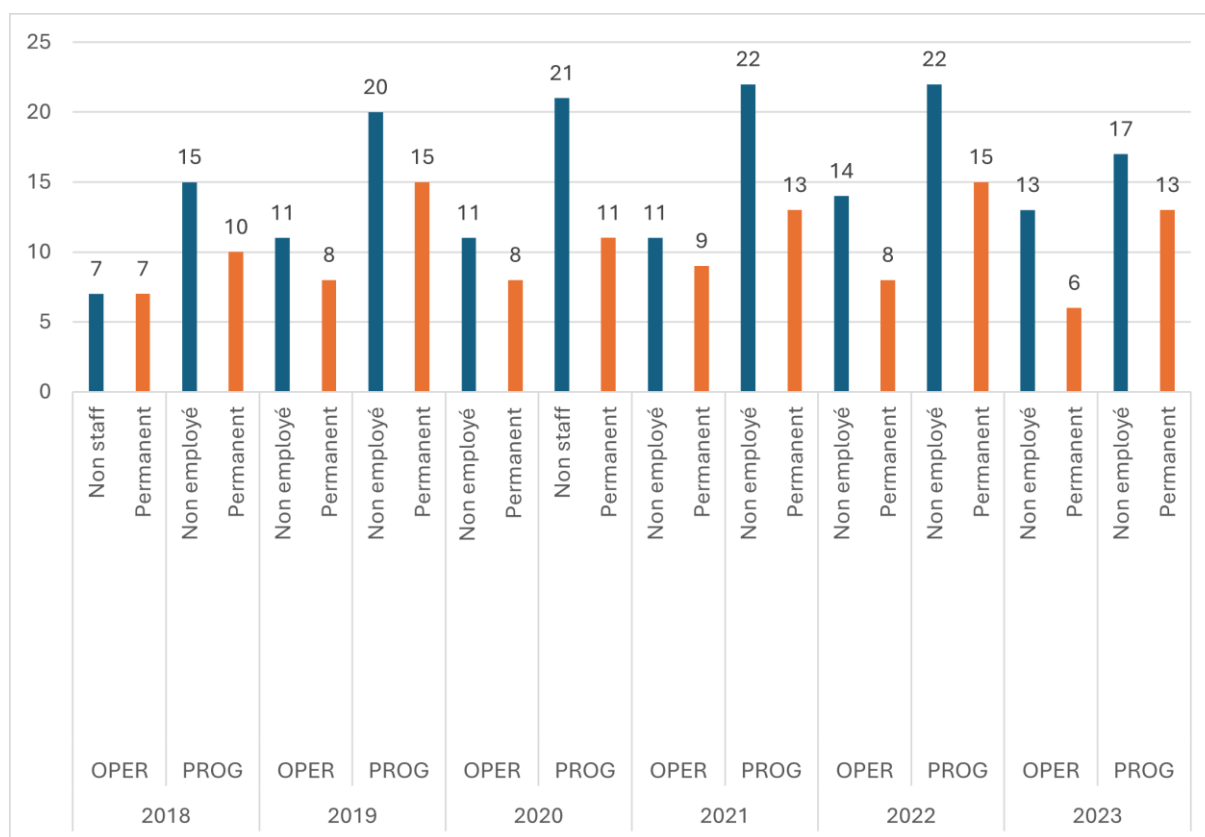
### *Progrès exceptionnels dans la région WCA en 2023*

Pays	31 décembre 2023	Actuellement	1-3 mois	4-6 mois	7-12 mois
CMR	1 984 232,63	1 140 451,55	339 225,75	0	504 555,33
CAF	155 807,08	2 253,74	236 073,50	122 145,63	-
COD	1 305 064,38	591 365,07	496 569,31	161 483,79	55 646,21
CIV	124 034,62	7 715,82	801,86	0	115 516,94
LBR	355 575,00	55 825,83	151 006,38	136 769,00	11 973,79
<b>MLI</b>	<b>1 647 967,57</b>	<b>648 481,07</b>	<b>688 150,47</b>	<b>302 434,15</b>	<b>8 901,89</b>
NGA	1 405 041,47				254 610,25
SEN	795 537,24	544 118,86	251 418,37	0	0

### *Progrès exceptionnels 2021-2023*

Période	Encours de la fin d'exercice	Actuellement	1-3 mois	4-6 mois	7-12 mois	Total affiné
MLI-2021	-	995 792,17	80 632,6	1 054,28	57 784,61	<b>1 132 263,66</b>
MLI-2022	-	505 476	1 016 102	161 161,7	97 503,56	<b>1 744 243,26</b>
MLI-2023	<b>1 647 967,57</b>	<b>648 481,07</b>	<b>688 150,47</b>	<b>302 434,15</b>	<b>8 901,89</b>	<b>1 689 967,58</b>
%		39 %	42 %	18 %	1 %	

## ANNEXE. 24 Effectifs 2018-2023



Source : Données des RH compilées par l'équipe d'évaluation

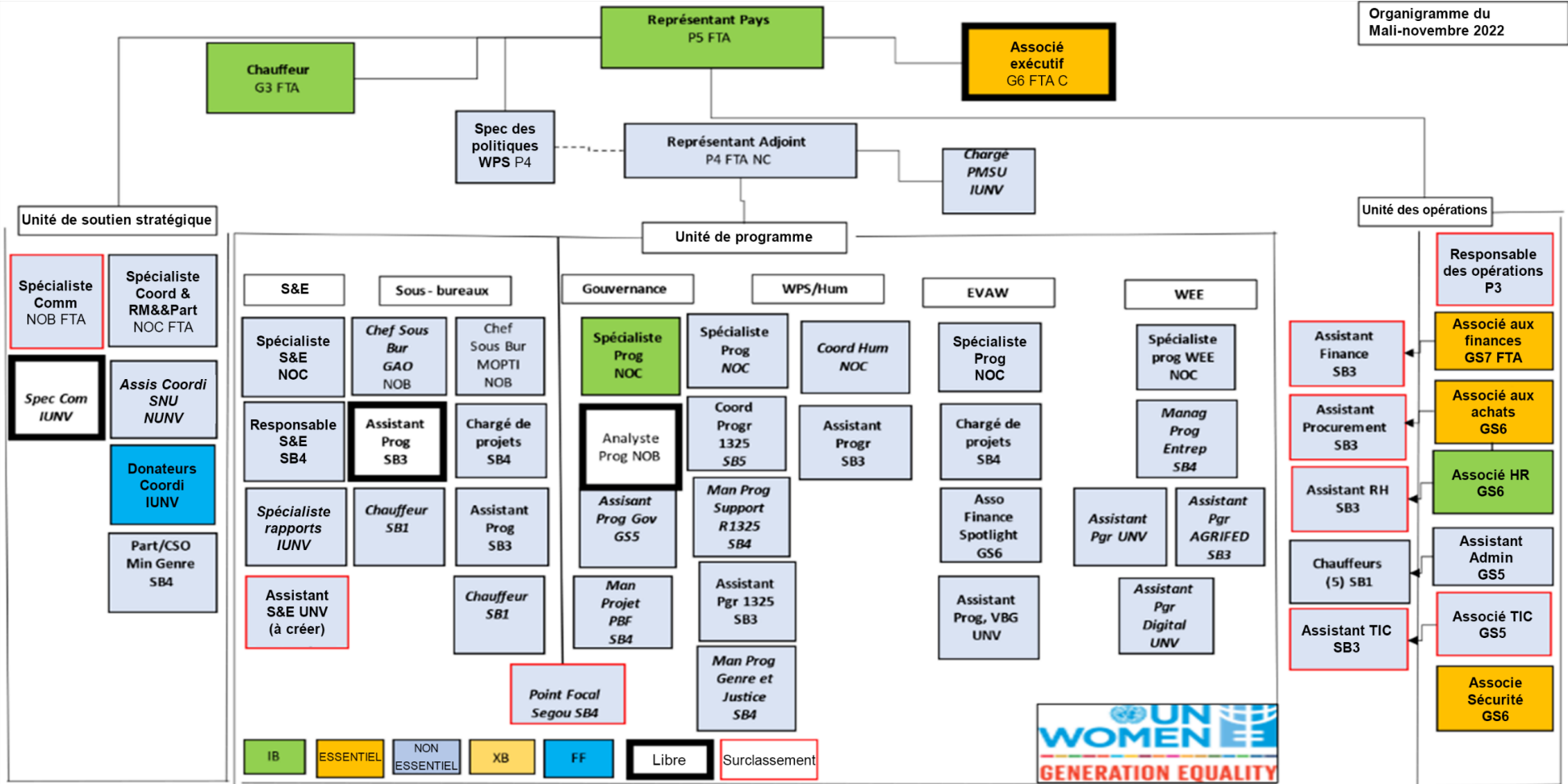
## ANNEXE. 25 Données ICF

Droits d'utilisateur	Descriptions de l'affectation (DOA) manquantes	ICF (Cadre de contrôle interne) Conflits
Chef de projet ONU	18	0
Création de bons ONU	15	0
Destinataire des frais	14	0
Destinataire des frais	9	0
Responsable des dossiers	6	0
Point focal des actifs ONU	2	0
Utilisateur finances ONU	2	0
Responsable de niveau 2	2	0
Obtention des DOA de	2	0
Maintenance des	2	0
Gestionnaire des voyages	2	0
Responsable de niveau 1	1	0
Obtention des DOA de	1	0
Obtention des DOA de	1	0
Haut responsable ONU	1	0
Création de bons	1	0

Source : Tableau de bord ICF/DOA consulté le 31 mars 2024

# ANNEXE. 26 Organigramme

Organigramme du Mali-novembre 2022



## **ANNEXE. 27 Formulaire de consentement pour les participants à l'évaluation**

Nous menons une évaluation pour évaluer les résultats des activités mises en œuvre par le bureau de pays d'ONU Femmes Mali entre 2020 et 2024. Dans le cadre de nos activités, nous souhaitons en savoir plus sur les perceptions des parties prenantes des interventions d'ONU Femmes et de leurs contributions pour répondre aux besoins et aux attentes des bénéficiaires ciblés.

Nous aimerions connaître votre avis sur les activités et les résultats, afin de mieux comprendre les accomplissements et les défis rencontrés lors de la réalisation. Votre point de vue nous aidera à mieux comprendre le travail du bureau de pays et nous aidera à formuler des recommandations pour améliorer les futures interventions dans le domaine de l'égalité des sexes et de l'émancipation des femmes au Mali.

Veillez noter que nous n'avons aucune attente liée à la participation à l'évaluation. Les opinions exprimées au cours de la conversation et la conduite de l'évaluation elle-même n'auront aucune incidence directe sur la probabilité que de futurs projets soient mis en œuvre dans ce domaine ou en collaboration avec d'anciens partenaires de mise en œuvre.

Nous utiliserons uniquement les informations collectées aux fins de cette évaluation. Toutes les informations personnelles qui pourraient être divulguées au cours de la session de collecte de données seront traitées de manière confidentielle et ne seront jamais divulguées au public. Le rapport d'évaluation final ne contiendra aucune référence spécifique à l'identité des participants, à moins qu'ils ne le souhaitent explicitement. Toutes les informations en ligne stockées par l'équipe concernant cet exercice de collecte de données seront uniquement accessibles à l'équipe d'évaluation et seront détruites dans les trois mois suivant la fin de l'évaluation. Aucun enregistrement ne sera réalisé pendant la collecte de données.

Veillez noter que la participation à l'évaluation est entièrement volontaire et que vous êtes libre d'interrompre la collecte de données à tout moment si vous ne souhaitez pas continuer.

## **ANNEXE. 28 Liste des documents consultés**

1. Terms of Reference for UN Women Mali Country Portfolio Evaluation 20-24, UN Women IES, 2023
2. Guidance on Country Portfolio Evaluations in UN Women, UN Women 2016
3. UN Women country portfolio evaluations revised guidelines, UN Women 2022
4. Key-stakeholders-perspectives-for-UN-Womens-next-strategic-plan-2022-2025-en, UN Women, 2021
5. UN-Women-Strategic-Plan-2022-2025, UN Women, 2021
6. Strategic Note 2020-2024, UN Women Mali 2020
7. Evaluation du Portefeuille Pays – Mali, ONU Femmes, mai 2019
8. Ethical Guidelines for Evaluation, United Nations Evaluation Group (UNEG), 2020
9. Loi n°2019-014 du 03 juillet 2019 portant création du Programme national pour l'abandon des Violences. Basées sur le Genre, Journal Officiel du Mali 2019
10. Gestion des évaluations sensibles au genre : manuel d'évaluation, Bureau Indépendant de l'Évaluation, ONU Femmes 2016
11. Global Evaluation Report Assessment and Analysis System (GERAAS), guidance note, UN Women, August 2019
12. Integrating Human Rights and Gender Equality in Evaluations, Guidance Document, United Nations Evaluation Group (2014)
13. Theory of change: UNDAF companion guidance, United Nations Evaluation Group, 2017
14. L'égalité de genre au Mali, LuxDev Mali, 2019
15. Rapport sur le développement humain 2021, PNUD 2022
16. Participation des femmes aux processus de paix et de réconciliation au Mali : Points de vue des citoyennes et des citoyens de Ségou, Mopti et Tombouctou, Peace Research Institute Oslo (PRIO), 2019
17. Mali, Loi N°2015-052/ du 18 Décembre 15 instituant des mesures pour promouvoir le genre dans l'accès aux fonctions nominatives et électives. Disponible à l'adresse : <https://www.ilo.org/dyn/natlex/docs/ELECTRONIC/103433/125635/F-893978704/MLI-103433.pdf>

18. Multi-Country Analytical Study of Legislation, Policies, Interventions and Cultural Practices on Child Marriage in Africa, UN Women, 2018

19. Preliminary, enabling & essential variables of women's business success, UN Women, 2020

20. Note de Politique “La mesure et la valorisation du travail de soins non rémunéré au Mali. ONU Femmes, 2023. Disponible à l'adresse :

[https://africa.unwomen.org/sites/default/files/2023-06/20230419\\_UN%20Women\\_Policy%20brief%20Mali\\_FR\\_Final\\_web%20pages.pdf](https://africa.unwomen.org/sites/default/files/2023-06/20230419_UN%20Women_Policy%20brief%20Mali_FR_Final_web%20pages.pdf)

21. Project Newsletter, Women’s Economic Empowerment through Affirmative Procurement Reform in West Africa, ONU Femmes, 2022. Disponible à l'adresse : [https://africa.unwomen.org/sites/default/files/2023-01/WOMEN%E2%80%99S%20ECONOMIC%20EMPOWERMENT%20THROUGH%20AFFIRMATIVE%20PROCUREMENT%20REFORM%20IN%20WEST%20AFRICA%20Project%20Newsletter%20N%C2%B01%20\\_1.pdf](https://africa.unwomen.org/sites/default/files/2023-01/WOMEN%E2%80%99S%20ECONOMIC%20EMPOWERMENT%20THROUGH%20AFFIRMATIVE%20PROCUREMENT%20REFORM%20IN%20WEST%20AFRICA%20Project%20Newsletter%20N%C2%B01%20_1.pdf)

22. Climate resilient agriculture in WCA, UN Women 2021. Disponible à l'adresse : <https://africa.unwomen.org/sites/default/files/Field%20Office%20Africa/Attachments/Publications/2021/Women%20in%20Climate%20Resilient%20Agriculture%20in%20WCA.pdf>

23. Equipping Women Entrepreneurs in Mali to Build Sustainable Businesses, ImpactHER x UN Women Mali. Disponible à l'adresse : [https://www.youtube.com/watchv=a\\_c4p9UXDe4&feature=youtu.be](https://www.youtube.com/watchv=a_c4p9UXDe4&feature=youtu.be)

24. L’impact de la crise sur les femmes maliennes, MINUSMA. Disponible à l'adresse : <https://minusma.unmissions.org/L/E2%80%99impact%20de%20la%20crise%20sur%20les%20Femmes%20Maliennes>

## **ANNEXE. 29 Liste des personnes interrogées et des groupes de discussion**

Numéro	Fonction	Organisation	Méthode	Femme	Homme
1	Représentant résident	ONU Femmes	Entretien	1	
2	Représentant résident adjoint	ONU Femmes	Entretien		1
3	Coordinateur du programme Leadership, Autonomisation, Action, Paix, Femmes, Paix et Sécurité, et Action humanitaire	ONU Femmes	Entretien		1
4	Chef de service « Gouvernance et Leadership féminin »	ONU Femmes	Entretien		1
5	Coordinateur de l'unité Autonomisation économique des femmes	ONU Femmes	Entretien	1	
6	Chargé du programme Autonomisation économique des femmes	ONU Femmes	Entretien	1	
7	Chargé du programme Élimination de la violence à l'égard des femmes	ONU Femmes	Entretien	1	
8	Coordinateur R1325	ONU Femmes	Entretien	1	
9	Chargé de mission R1325	ONU Femmes	Entretien	1	
10	Chargé de mission Égalité des sexes et Justice	ONU Femmes	Entretien		1
11	Responsable de l'Élimination de la violence à l'égard des femmes	ONU Femmes	Entretien		1
12	Coordinateur Égalité des sexes et Justice	ONU Femmes	Entretien		1
13	Analyste de programme Égalité des sexes et Justice	ONU Femmes	Entretien		1
14	Chargé du programme Agriculture et développement rural sensible au genre	ONU Femmes	Entretien	1	
15	Responsable suivi et évaluation	ONU Femmes	Entretien		1
16	Adjoint à l'établissement des rapports	ONU Femmes	Entretien	1	
17	Volontaire ONU : Suivi et évaluation	ONU Femmes	Entretien		1
18	Chargé du programme Femmes, paix et sécurité	ONU Femmes	Entretien		1
19	Responsable de la section des ressources humaines	ONU Femmes	Entretien		1
20	Unité de gestion et de soutien aux programmes	ONU Femmes	Entretien		1
21	Responsable de la coordination	ONU Femmes	Entretien		1
<b>AGENCES DE L'ONU</b>					
22	Chef du Bureau du Coordonnateur résident	RCO	Entretien		1
23	Représentant résident	UNICEF	Entretien		1
24-25	Conseiller principal Expert au niveau national	PBF	Entretien		2
26-31	Chargé de programme du bureau pays du Programme des Nations Unies pour le développement	PNUD	Groupe de discussion	4	2

32	Communication et liquidation de la Mission multidimensionnelle intégrée des Nations Unies pour la stabilisation au Mali	PNUD	Entretien	1	
33-34	Chef de bureau temporaire Coordinateur de mission	PNUD Mopti	Entretien		2
35-37	Responsable de sous-bureau Responsable suivi-évaluation Adjoint agronome	FAO Mopti	Entretien		3
<b>GOUVERNEMENT ET INSTITUTIONS PUBLIQUES</b>					
38-39	Secrétaire général Secrétaire permanent de la Papouasie-Nouvelle-Guinée	Ministère de la Promotion de la Femme, de la Famille et de la Protection de l'Enfant (MPFEF)	Entretien	1	1
40	Ancien secrétaire permanent de la Papouasie-Nouvelle-Guinée	Secrétariat permanent de la PNG, MPFEF		1	
<b>COLLECTIVITÉS LOCALES ET SERVICES DÉCENTRALISÉS</b>					
<b>RÉGION DE SÉGOU</b>					
41	Directeur régional des pêches	Direction régionale des pêches, projet PACP	Entretien		1
42-44	Directeur Chargé de mission Chargé de planification	Direction régionale du développement social et de l'économie solidaire (DRDSES)	Entretien		3
<b>RÉGION DE MOPTI</b>					
45-46	Directeur régional Responsable des sites de déplacement	Direction régionale de l'action sociale et de l'économie solidaire (DRDSES), Mopti	Entretien		2
47-50	Participants au programme de Renforcement de la résilience et de la réponse humanitaire	Équipe Régionale d'Appui à la Réconciliation (ERAR), Ministère de la Réconciliation, de la Paix et de la Cohésion Nationale (MRPCN)	Groupe de discussion	1	3
51-53	Directeur régional Chef de Division de la Promotion de la Femme Chef de Division de la Promotion de l'Enfant et de la Famille	Direction Régionale en charge de la promotion de la femme, MPFEF	Entretien	2	1
54-55	Directeur régional de la jeunesse Coordonnateur régional temporaire	CNPV (Centre National du Promotion du Volontariat), Direction régionale de la jeunesse	Entretien		2
<b>ORGANISATIONS DE LA SOCIÉTÉ CIVILE - BAMAKO</b>					
56-59	Secrétaire général Chargé de mission Agent administratif Agent financier	Association Subaahi Gumo (ASG)	Entretien	1	3
60-61	Directeur général Gestionnaire de programme, volet Justice	CapDH (Centre d'assistance et de promotion des Droits Humains)	Entretien		2
62-65	Président Conseiller juridique Responsable de l'établissement des rapports Responsable du centre d'hébergement	Association pour le Progrès et la Défense des Droits des Femmes (APDF)	Entretien	3	1
66-70	Président Chargé de mission Coordinateur de mission Responsable de mission Responsable des finances et de la comptabilité	Pôle des Actions d'Intégration des Droits Humains en Afrique (PACINDHA)	Entretien	1	4
71-73	Directeur du Guichet Unique et Coordinateur du Centre d'Affaires des Femmes Adjoint au Centre d'Affaires des Femmes Chargé de communication	Agence pour la Promotion des Investissements au Mali (API-MALI)	Entretien	1	2

**VISITES DE TERRAIN (ASSOCIATIONS/GROUPEMENTS)**

**RÉGION DE SÉGOU**

74-77	Responsable de programme : accompagnement des personnes déplacées vulnérables Hôte du programme Spécialiste en médiation et point focal de Femmes et Développement Adjoint à la sécurité alimentaire	Femmes et développement (FEDE) Entretien	2	2	
78-105	Participants du camp de déplacés	Site de personnes déplacées de Sébougou	Entretien	22	4
106	Chef de bureau	AMEDD - Programme « AGRIFED », Sikasso et Ségou	Entretien		1

**RÉGION DE MOPTI**

107-103	Directeur général Directeur des opérations Chargé de communication, coordinateur de projets des Nations Unies Adjoint au programme Ambassadeur de la Paix à Soufroulaye Ambassadeur de la Paix, Soufroulaye	ODI Sahel	Entretien	3	3
104-123	Site de personnes déplacées de Savaré	Association Groupe de Soutien à la Promotion des Femmes Handicapées de Sévéré	Entretien	16	2
124-125	Vice-président Coordinateur			1	
	Directeur général Coordinateur de mission Responsable administratif et financier Président d'un groupe de femmes Membre du groupe	ADEL-Sahel	Entretien	1	3
<b>TOTAL</b>				<b>69</b>	<b>64</b>

Catégorie de partie prenante	Total	Y compris les femmes	plus de détails
membres du personnel d'ONU Femmes (KII)	21	8	Comprend les membres du personnel travaillant dans les domaines des programmes (12), opérationnels (12), de suivi et d'évaluation (3) et de la haute direction (2)
Représentants des organisations de PI (KII)	36	15	Représentants de PACINDHA, API, APDF, CADH, ASG, FEDE, AMEDD, ODI-Sahel, ADE-Sahel, ADEL-Sahel
participants au programme (FDG)	40	36	
Acteurs au niveau national	20	5	Gouvernement, institutions publiques, services décentralisés et collectivités locales
Acteurs des Nations Unies	16	5	Organismes apparentés des Nations Unies, y compris la mise en œuvre de projets communs, partenaires financiers, participants au GTG
Participants à l'enquête	70		34 partenaires 9 participants du système des Nations Unies 27 membres du personnel d'ONU Femmes

## Personnel d'ONU Femmes contacté

#	Fonction
3	Équipe de direction
9	Spécialistes de programme
2	Responsables du suivi et de l'évaluation
1	Analyste de programme Égalité des sexes et Justice

### **ANNEXE. 30 Améliorations des revenus signalées**

#### **Composantes d'autonomisation économique des femmes des programmes Femmes, paix et sécurité**

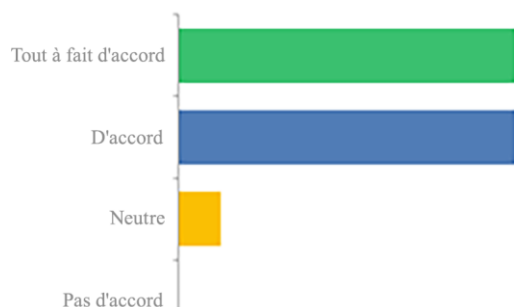
Les améliorations des moyens d'existence des communautés affectées par les conflits s'expliquent par des activités telles que le jardinage, la teinture, la fabrication de savon, la commercialisation de tissus wax, ainsi que l'embouche bovine et ovine. Le maraîchage, principalement axé sur l'échalote, l'oignon, la pomme de terre, la tomate et le gombo, a permis à 1 277 agricultrices affectées par les conflits dans la région de Ségou (zones de Ségou et de Niono) de réaliser une marge bénéficiaire de 301 575,79 USD, soit une moyenne de 3 454,96 USD<sup>140</sup> par personne. De même, 100 femmes de deux associations du village de Bandiougou (commune de Pignari-Bana, zone de Bandiagara, région de Bandiagara), équipées en outils de jardinage et petit matériel grâce à l'aide du fonds WPHF, ont pu générer des revenus allant de 7 460 à 9 950 USD<sup>141</sup>, grâce à l'adoption des techniques de jardinage. Par ailleurs, les femmes membres de 15 associations de la région de Mopti (zones de Mopti, Douentza et Ténenkou) ont réalisé un bénéfice de 1 062,20 USD<sup>142</sup> en 2021 grâce à la vente de savon antibactérien, à la suite de la pandémie de la COVID-19, après avoir reçu une formation en 2020. De même, l'association Keibene de Gao, composée de 44 femmes spécialisées dans la teinture et la transformation agroalimentaire, a enregistré un bénéfice de 2 124,41 USD<sup>143</sup>. Les entretiens de terrain ont révélé que les femmes déplacées<sup>144</sup> de la commune de Sébougou (Ségou) peuvent réaliser jusqu'à 500 FCFA de bénéfice sur chaque lot de 3 pagnes vendu après une semaine d'activité de vente. Ce qui équivaldrait à une marge brute mensuelle de 2 000 FCFA pour la vente de 3 pagnes. La rentabilité de cette activité dépend de la quantité et de la rapidité des ventes de marchandises pendant une période donnée. Les revenus générés par ces activités permettent aux femmes de mieux couvrir leurs dépenses en matière de santé, tout en leur permettant d'acquérir une grande quantité de produits pour leur propre consommation sur les sites.



### **ANNEXE. 31 Résultats de l'enquête (extrait)**

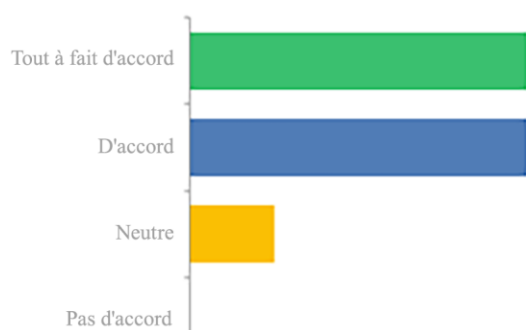
**Q3 : ONU Femmes contribue de manière décisive à la mise en œuvre des cadres normatifs internationaux auxquels souscrit le Mali (tels que CEDEF, Résolution 1324...).**

Répondu : 34 Ignoré : 0



**Q1 : ONU Femmes contribue de manière décisive à la mise en œuvre des cadres normatifs internationaux tels que CEDEF, Résolution 1324, ... au Mali.**

Répondu : 9 Ignoré : 0



### **ANNEXE. 32 Types de conflits, résolutions et localisations**

Types de conflits communautaires	Lieu
conflits de leadership	villages de Hewa, Hondubomo Ababer, Beragoungou et Bourem
conflits de leadership chez les jeunes	Taboye au sein du conseil municipal
conflits intracommunautaires entre les Bambaras et conflits liés aux terres agricoles	dans la Commune de Mopti
Commissions foncières aux niveaux des villages et Comités consultatifs de sécurité	zones de Ségou, Bla, Niono, San, Djenné, Bandiagara, Douentza, à Bla, Ségou, San et Koro,
Peace labs	Région de Mopti
	zones de Macina (y compris Kokry) et Tenenkou

ONU FEMMES EST L'ORGANISATION DES NATIONS UNIES CONSACRÉE À L'ÉGALITÉ DES SEXES ET À L'ÉMANCIPATION DES FEMMES. EN TANT QUE DÉFENSEURE MONDIALE POUR L'ÉGALITÉ DES FEMMES ET DES FILLES, ONU FEMMES A ÉTÉ CRÉÉE POUR ACCÉLÉRER LES PROGRÈS EN MATIÈRE DE RÉPONSE À LEURS BESOINS DANS LE MONDE ENTIER.

ONU Femmes aide les États membres de l'ONU à établir des normes internationales pour parvenir à l'égalité des sexes et travaille avec les gouvernements et la société civile pour élaborer les lois, les politiques, les programmes et les services nécessaires pour garantir que les normes sont effectivement mises en œuvre et bénéficient réellement aux femmes et aux filles du monde entier. L'organisation œuvre à l'échelle mondiale pour faire de la vision des Objectifs de développement durable une réalité pour les femmes et les filles et soutient la participation égale des femmes à tous les aspects de la vie, en se concentrant sur quatre priorités stratégiques : Les femmes dirigent, participent et bénéficient de manière égale des systèmes de gouvernance ; Les femmes ont la sécurité du revenu, un travail décent et une autonomie économique ; Toutes les femmes et les filles vivent une vie exempte de toute forme de violence ; Les femmes et les filles contribuent et ont une plus grande influence dans la construction d'une paix et d'une résilience durables, et bénéficient de manière égale de la prévention des catastrophes naturelles et des conflits et de l'action humanitaire. ONU Femmes coordonne et promeut également le travail du système des Nations Unies en faveur de l'égalité des sexes.



220 East 42nd Street  
New York, New York 10017, USA

[www.unwomen.org](http://www.unwomen.org)  
[www.facebook.com/unwomen](https://www.facebook.com/unwomen)  
[www.twitter.com/un\\_women](https://www.twitter.com/un_women)  
[www.youtube.com/unwomen](https://www.youtube.com/unwomen)  
[www.flickr.com/unwomen](https://www.flickr.com/unwomen)